

2013年6月28日

天然橡胶期货日报

华泰长城期货投资咨询部

☑ 童长征

✉ tcz@htgwf.com

☎ (021) 68755980

① 1502-114-0596

微博: <http://is.gd/YYdnp1>

博客: <http://is.gd/DiKGeF>

原油上涨带动，沪胶或有小幅反弹

天胶期货日报 20130628						
华泰长城投资咨询部 童长征 tcz@htgwf.com 15021140596						
期货市场	期货市场	现货月	SHFE1309	SHFE1401	TOCOM	SICOM
	新值	16695	17050	17760	231.4	277
	前值	16820	16940	17635	227.2	276
	迷你走势					
	涨跌	-125	110	125	4.2	1
	涨跌幅	-0.74%	0.65%	0.71%	1.85%	0.36%
	成交持仓	1309	1401			
	成交量	242076	647202			
	前值	286990	585034			
	迷你走势					
	持仓量	127220	140406			
	前值	139118	129170			
	迷你走势					
	跨月价差	1401-1309				
	新值	710				
	前值	695				
	迷你走势					
	上期所仓单和库存	库存(周)	仓单(日)			
	新值	114556	76570			
	前值	114508	76630			
	涨跌	48	-60			
	涨跌幅	0.04%	-0.08%			
	迷你走势					
	今日 ru1401 分布	涨 1%	涨 2%	涨 3%	涨 4%	涨 5%
	昨日结算价	17983	18161	18339	18517	18695
	17805	跌 1%	跌 2%	跌 3%	跌 4%	跌 5%

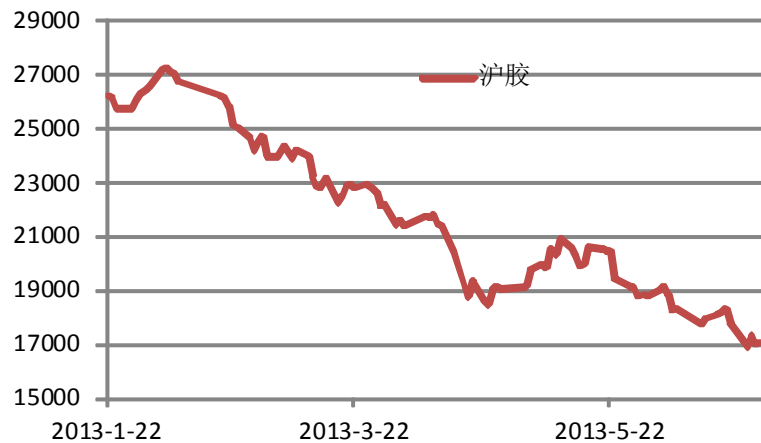
		17627	17449	17271	17093	16915
	评析					
	沪胶 1309 继续徘徊于 17000 元/吨附近。1401 落于 18000 元/吨下方。成交量放大至 60 万手以上。东京胶有较大的反弹。					
天胶现货	国内现货市场	上海	江苏	浙江	山东	广东
	新值	17000	17000	17000	17000	16900
	前值	17100	17000	17200	17200	16900
	涨跌	-100	0	-200	-200	0
	涨跌幅	-0.58%	0.00%	-1.16%	-1.16%	0.00%
	迷你走势					
	保税区报价	泰国 RSS3	STR20#	SMR20#	SIR#20	
	新值	2580	2290	2290	2260	
	前值	2610	2315	2315	2285	
	涨跌	-30	-25	-25	-25	
	涨跌幅	-1.15%	-1.08%	-1.08%	-1.09%	
	迷你走势					
	外盘报价(中国主港)	泰国 RSS3	STR20#	SMR20#	SIR#20	
	新值	2800	2335	2320	2265	
	前值	2800	2340	2350	2310	
	涨跌	0	-5	-30	-45	
	涨跌幅	0.00%	-0.21%	-1.28%	-1.95%	
	迷你走势					
	评析					
	现货市场继续保持下跌。小型商家多封库观望为主，个别大型商家低位快速出货。保税区商家资金紧张，融资渠道执行严格监管，后市资金压力及违约风险突出。亚洲市场上中国和印度的消费商较为活跃，尽管他们出价非常低。					
合艾市场价格(泰铢/公斤)		白片	烟片制成成本(美元/吨)	杯胶	标胶制成成本(美元/吨)	烟片
	新值	77.49	2765.10839	59	2229.708053	79.99
	前值	77.2	2755.6147	59	2231.139647	79.88
	涨跌	0.29	9.49369161	0	-1.431594255	0.11
	涨跌幅	0.38%	0.34%	0.00%	-0.06%	0.14%
	迷你走势					
		胶水	乳胶制成成本(美元/吨)			

	新值	68	1648.03978			
	前值	67	1627.51204			
	涨跌	1	20.5277433			
	涨跌幅	1.49%	1.26%			
	评析					
	原料价格小幅上涨。					
合成胶	合成胶报价	顺丁	丁苯	丁二烯	丁二烯 FOB 韩国 (美元/吨)	丁二烯 CFR 中国 (美元/吨)
	新值	11650	11650	9000	1240	1260
	前值	12150	11850	9000	1360	1370
	涨跌	-500	-200	0	-120	-110
	涨跌幅	-4.12%	-1.69%	0.00%	-8.82%	-8.03%
	迷你走势					
	合成胶与天胶价差	顺丁-天胶现 货（上海）	丁苯-天胶 现货（上海）			
	新值	-5350	-5350			
	前值	-4950	-5250			
	涨跌	-400	-100			
	涨跌幅	-8.08%	-1.90%			
	评析					
顺丁胶大跌，跌幅达到 500 元/吨。丁苯有 200 元/吨的跌幅。与天胶的价差扩大。						
天胶进口 盈亏	沪日进口盈亏	沪（1309）日 （近 6 月）	盈亏比例	沪新进口 盈亏	沪（1309） 新（近 1）	盈亏比例
	新值	-1765.008199	-0.1035135		-4160.99969	-0.234290523
	前值	-1640.037754	-0.0961899		-4162.8004	-0.235452511
	涨跌	-124.9704449	-0.0073236		1.80071	0.001161988
	进口成本	日胶	新加坡胶	泰国烟片		
	新值	18816.0082	21920.9997	21760.737		
	前值	18690.03775	21842.8004	21767.618		
	涨跌	125.9704449	78.19929	-6.881142		
	涨跌幅	0.67%	0.36%	-0.03%		
	评析					
	沪日进口亏损扩大，因日胶反弹略大。					
原油和汇 率		NYMEX	BRENT	美元林吉特	美元印尼盾	
	报价	96.8	102.82	3.175	60.195	

	前值	95.5	101.66	3.204	60.72
	涨跌	1.3	1.16	-0.029	-0.525
	涨跌幅	1.36%	1.14%	-0.91%	-0.86%
		美元指数	欧元美元	美元日元	美元泰铢
	报价	83.005	1.3028	98.57	31.17
	前值	82.931	1.301	97.68	31.15
	涨跌	0.074	0.0018	0.89	0.02
	涨跌幅	0.09%	0.14%	0.91%	0.06%
	原油录得较大涨幅，超过 1%。美元指数翻上 83。日元跌幅接近 1%。				
宏观及行业信息	各地管理单位发出通知，要求 7 月 1 日后重卡国三升国四标准，但国四重卡订单寥寥，迫使车企减产；经销商大规模囤货国三车型；环保部表示标准升级决不再推迟； 外管局要求保税区贸易商必须提供去年至今年以来的交易记录并出具海关审批单复印件；保税区仓库外的库存开始出现发霉，现货库存被迫出清； ITRC 组织筹划建立区域橡胶交易市场； 长城汽车 3 年内将增加 70 万吨产能，至 150 万辆； 越南统计局估计 6 月橡胶出口量将环比增加 11.1% 至 8 万吨； 印度商务部谋求提高橡胶进口关税，从原先的 20 卢比/公斤提高至 34 卢比/公斤；但 20% 的进口关税未作更改； 美国上周首申失业金救济人数降至 34.6 万，预期为 34.5 万，前值从 35.4 万修正为 35.5 万人； 美国 5 月 PCE 价格指数环比增 0.1%，同比增 1%； 中国首次明确城镇化路径，将全面放开小城市落户。				
评论及策略	沪胶继续徘徊于低位水平，近期关于流动性紧张的消息略有缓解，但现货基本面仍面临较大困难，原油的反弹或给沪胶带来一线反弹的机会。沪胶暂时尚不会大幅下挫，盘中可能会出现一定程度的反弹机会。				

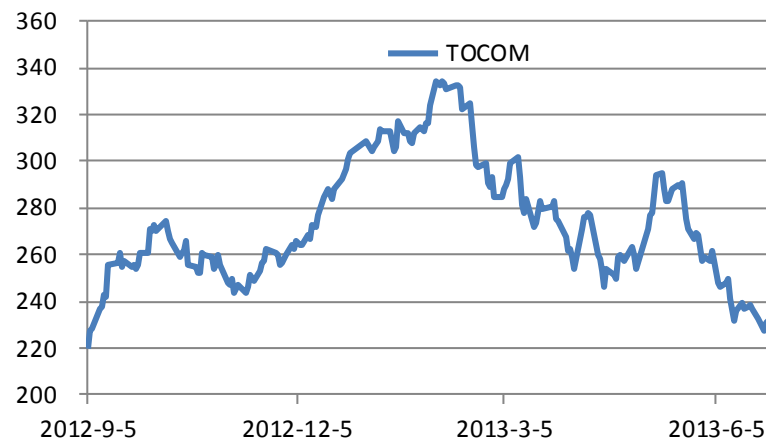
图表

图 1：沪胶走势图



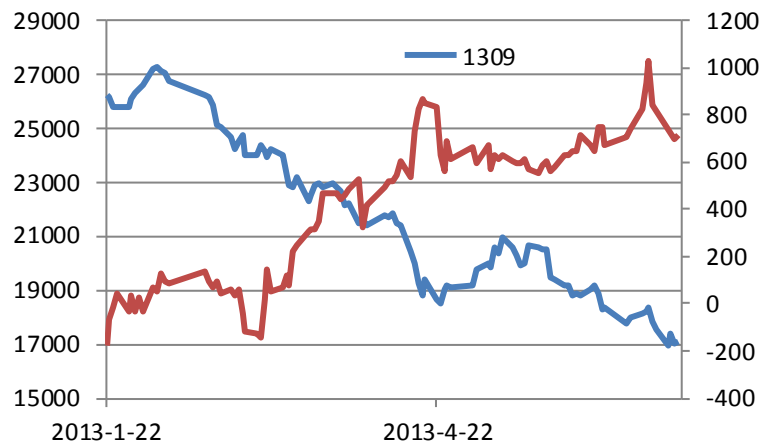
资料来源：汤姆森路透，华泰长城期货投资咨询部

图 2：日胶走势图



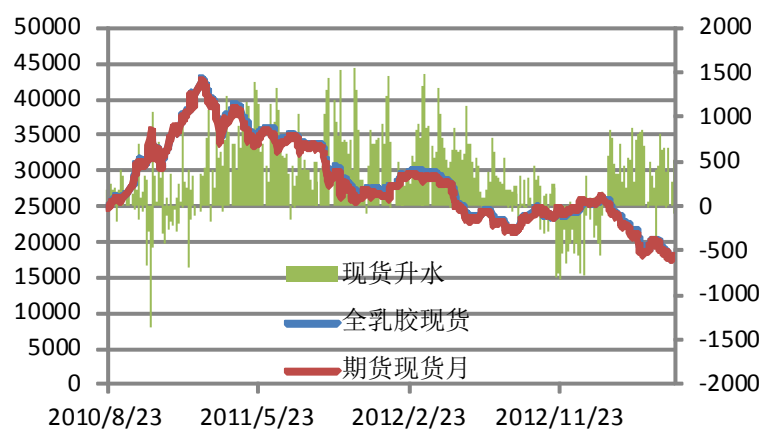
资料来源：汤姆森路透，华泰长城期货投资咨询部

图 3：SHFE 天胶隔月价格堆积图



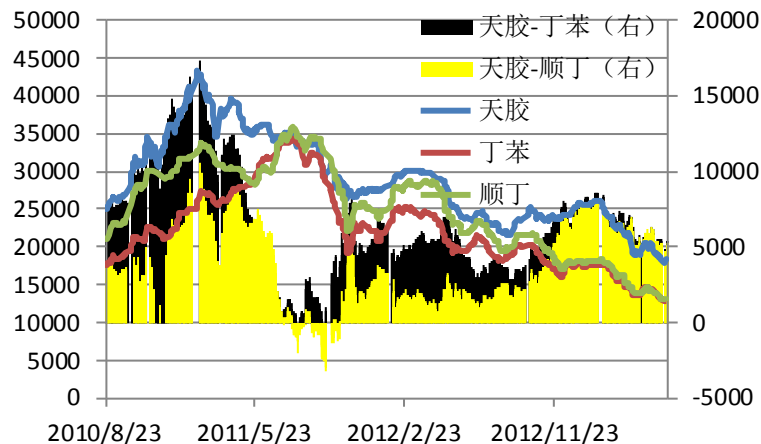
资料来源：汤姆森路透，华泰长城期货投资咨询部

图 4：天胶期现价差



资料来源：汤姆森路透，华泰长城期货投资咨询部

图 5：天胶合成胶价差



资料来源：汤姆森路透，华泰长城期货投资咨询部

图 6：天胶现货均价走势



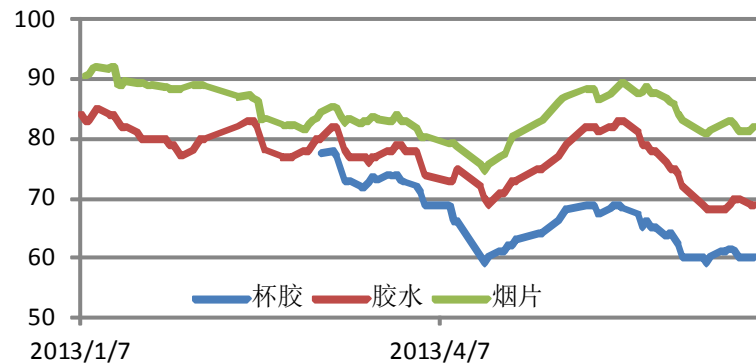
资料来源：卓创资讯，华泰长城期货投资咨询部

图 7：泰国原料价格走势



资料来源：卓创资讯，华泰长城期货投资咨询部

图 8：合艾胶水、杯胶、烟片价格走势



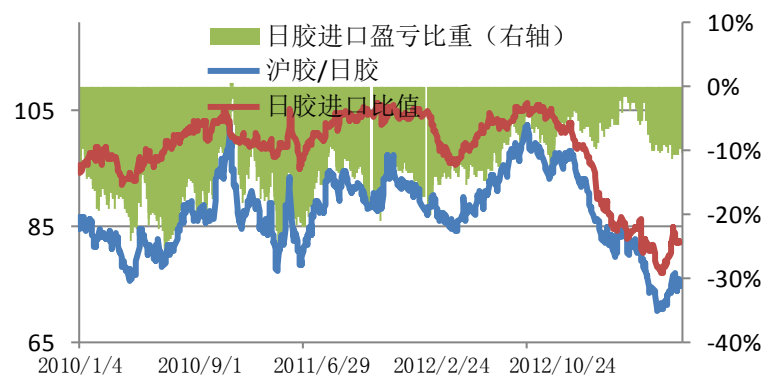
资料来源：卓创资讯，华泰长城期货投资咨询部

图 9：曼谷现货价格走势



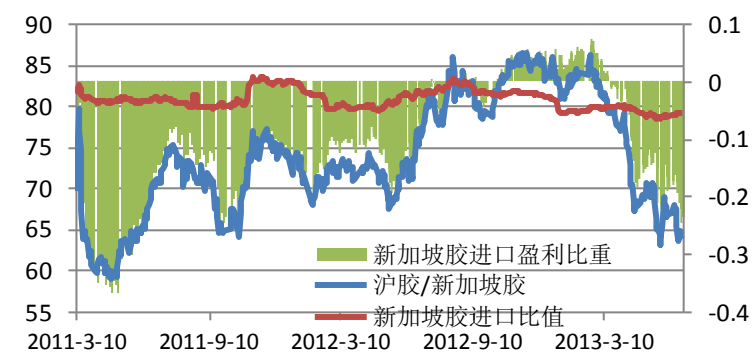
资料来源：汤姆森路透，华泰长城期货投资咨询部

图 10：日胶沪胶进口比价图



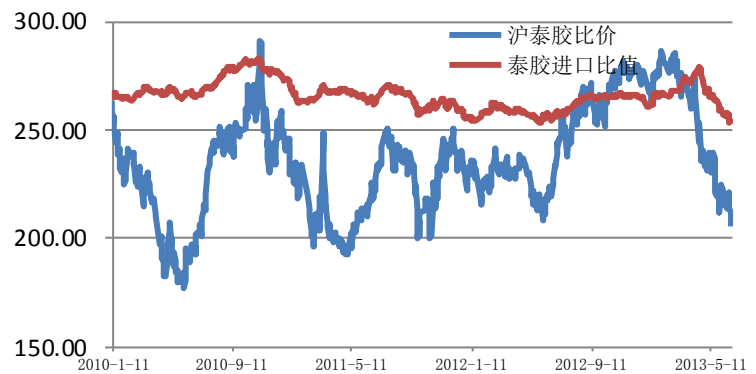
资料来源：文华财经，华泰长城期货投资咨询部

图 11：新加坡胶沪胶比价图



资料来源：汤姆森路透，华泰长城期货投资咨询部

图 12：泰胶沪胶比价图



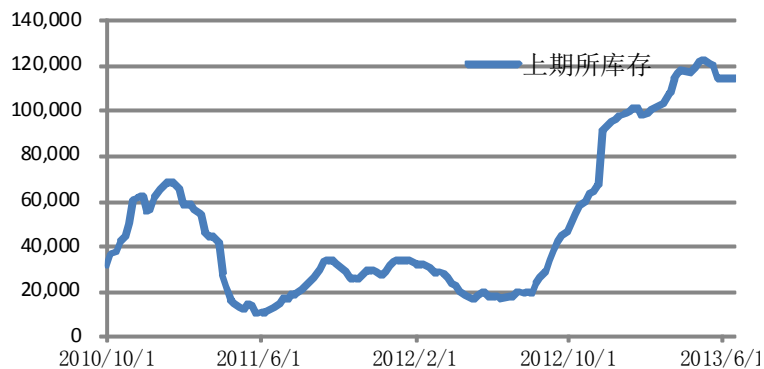
资料来源：汤姆森路透，华泰长城期货投资咨询部

图 13: 沪胶仓单变化图



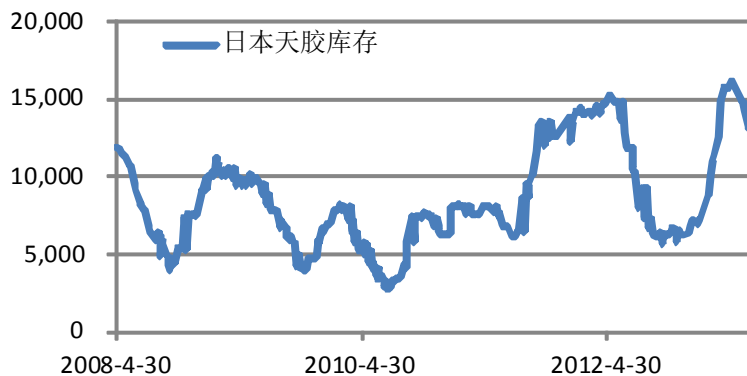
资料来源: 汤姆森路透, 华泰长城期货投资咨询部

图 14: 沪胶库存变化图



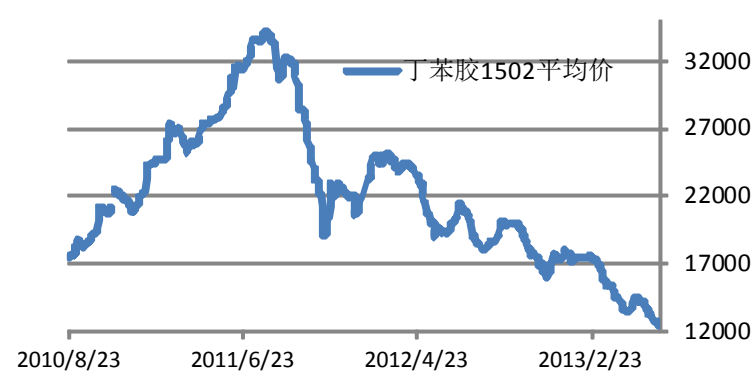
资料来源: 汤姆森路透, 华泰长城期货投资咨询部

图 15: 日本原胶库存变化图



资料来源: 汤姆森路透, 日本橡胶协会, 华泰长城期货投资咨询部

图 16: 丁苯胶价格走势图



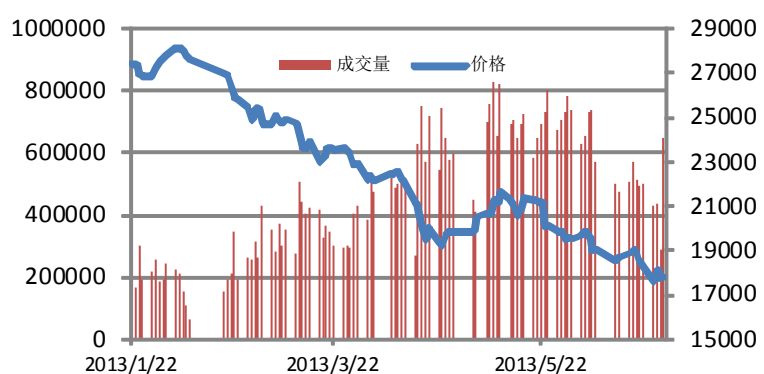
资料来源: 卓创资讯, 华泰长城期货投资咨询部

图 17: 顺丁胶价格走势图



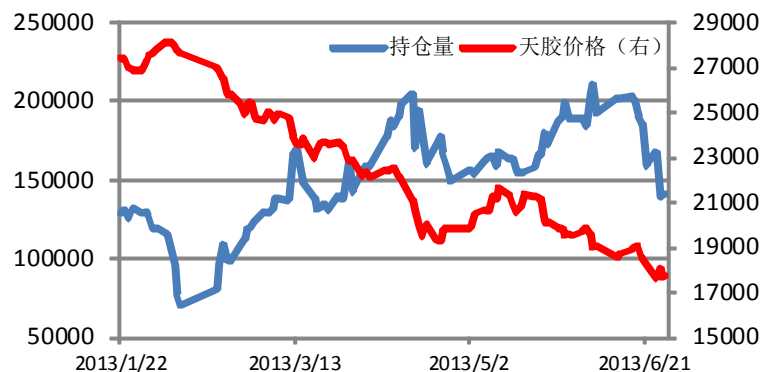
资料来源: 卓创资讯, 华泰长城期货投资咨询部

图 18: 天胶成交量与价格走势图



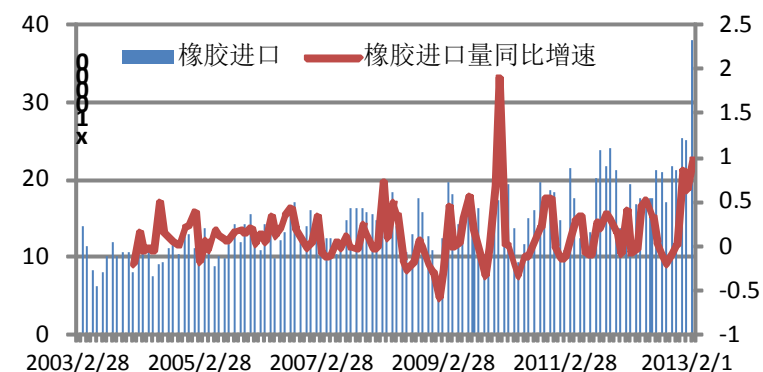
资料来源: 汤姆森路透, 华泰长城期货投资咨询部

图 19: 天胶持仓与价格走势图



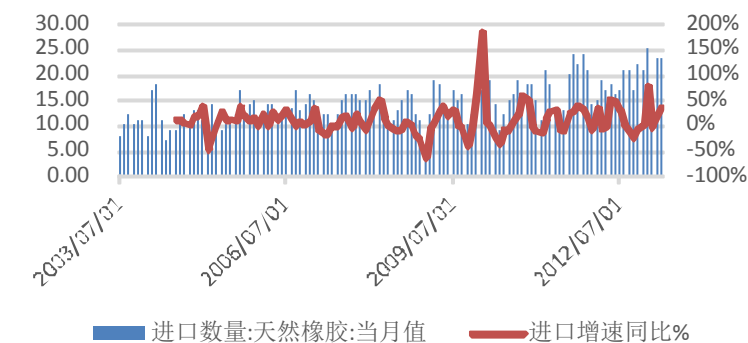
资料来源: 汤姆森路透, 华泰长城期货投资咨询部

图 20: 中国橡胶进口



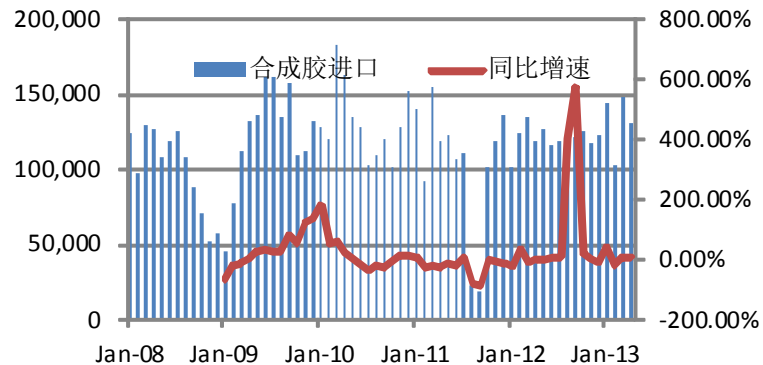
资料来源: 汤姆森路透, 华泰长城期货投资咨询部

图 21: 中国天胶进口



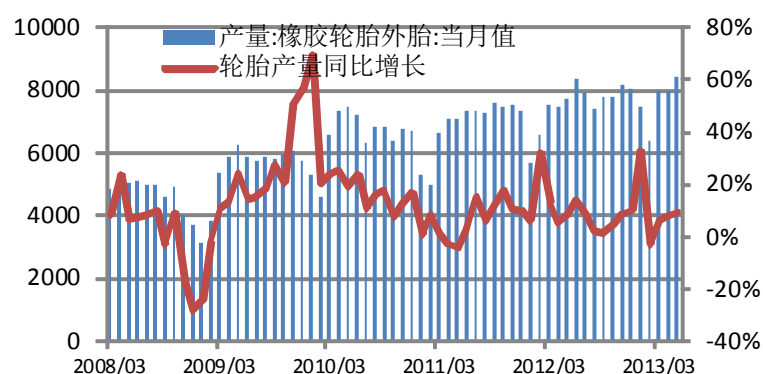
资料来源: wind, 华泰长城期货投资咨询部

图 22: 中国合成胶进口



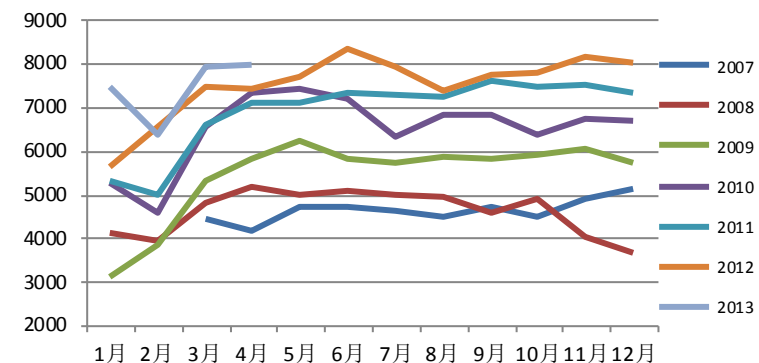
资料来源: wind, 华泰长城期货投资咨询部

图 23: 中国轮胎产量



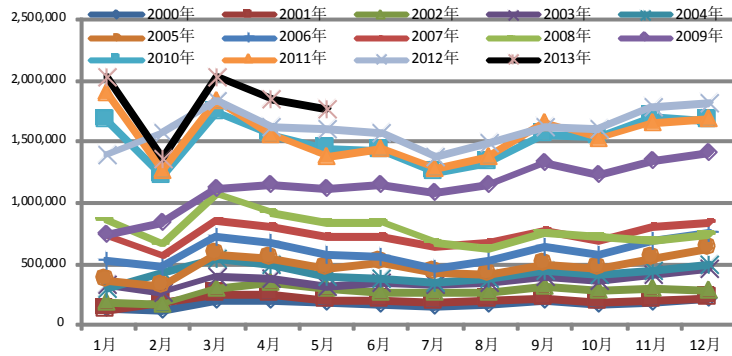
资料来源: 汤姆森路透, 华泰长城期货投资咨询部

图 24: 中国轮胎产量(按年度分)



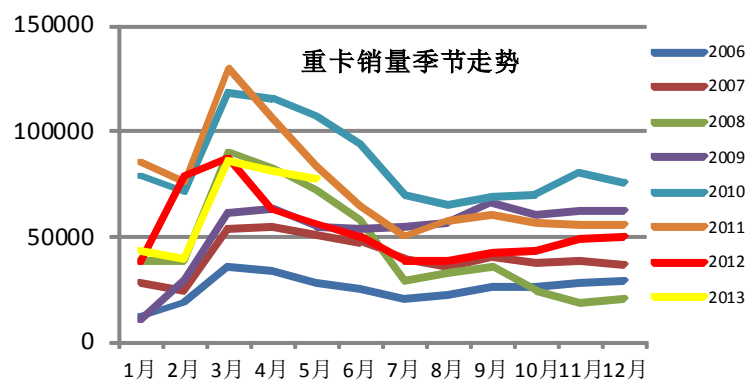
资料来源: 汤姆森路透, 华泰长城期货投资咨询部

图 25: 中国汽车销量



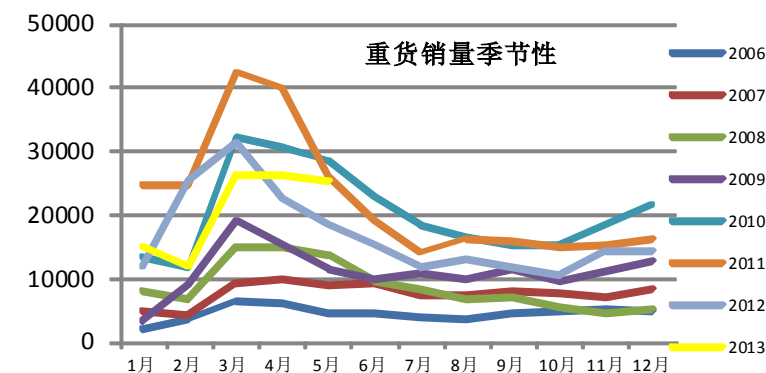
资料来源: 汤姆森路透, 华泰长城期货投资咨询部

图 27: 重卡销量 (分年度)



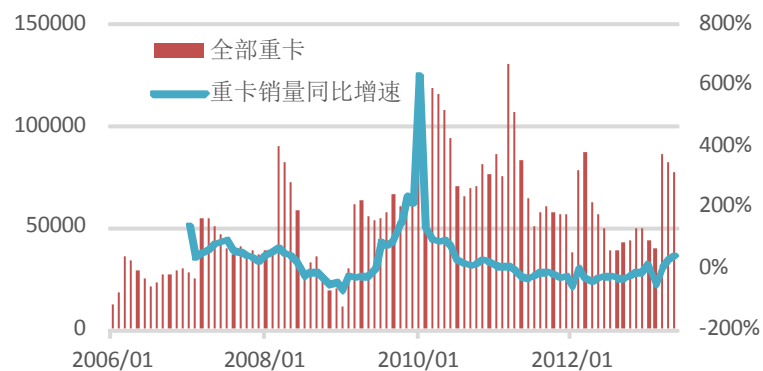
资料来源: wind, 华泰长城期货投资咨询部

图 29: 重货销量 (分年度)



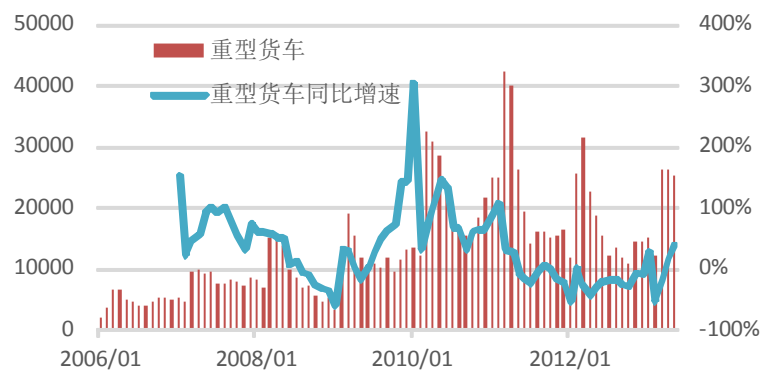
资料来源: 汤姆森路透, 华泰长城期货投资咨询部

图 26: 中国重卡销量



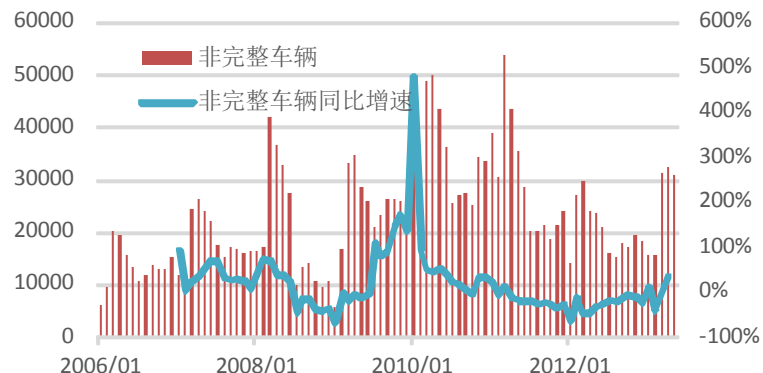
资料来源: wind, 华泰长城期货投资咨询部

图 28: 重货销量



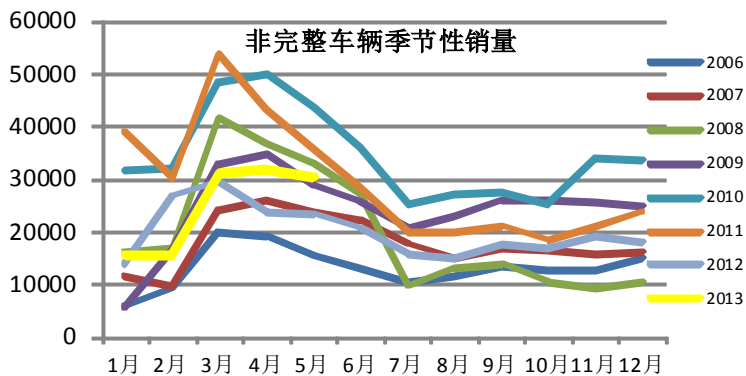
资料来源: 汤姆森路透, 华泰长城期货投资咨询部

图 30: 非完整车辆销量



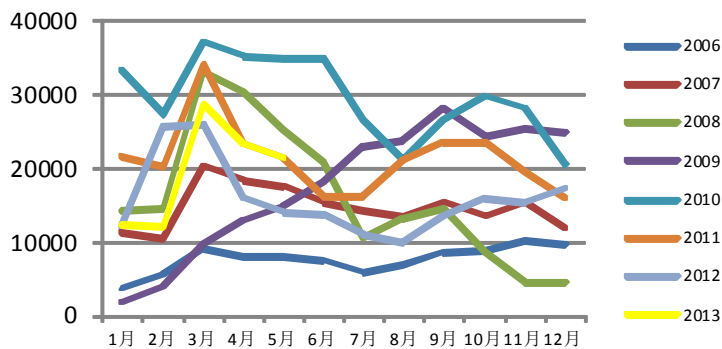
资料来源: wind, 华泰长城期货投资咨询部

图 31: 非完整车辆销量 (分年度)



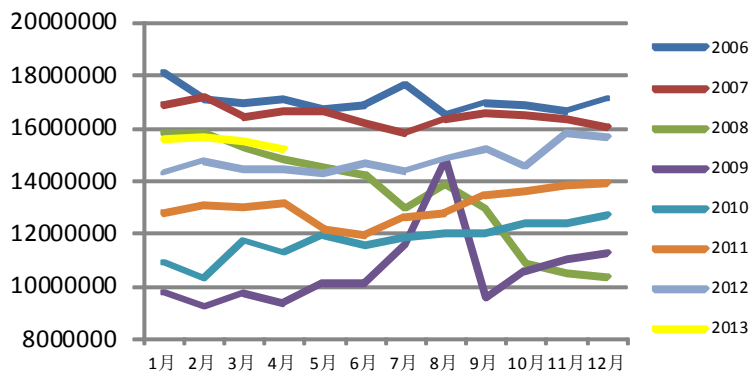
资料来源: wind, 华泰长城期货投资咨询部

图 33: 半挂车销量 (分年度)



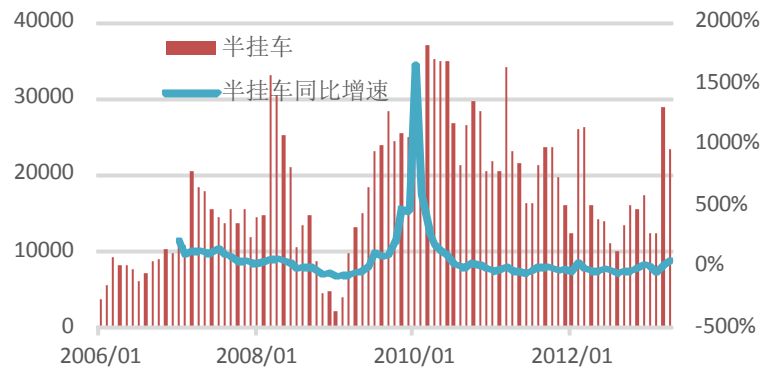
资料来源: 汤姆森路透, 华泰长城期货投资咨询部

图 35: 美国汽车销量 (按年度)



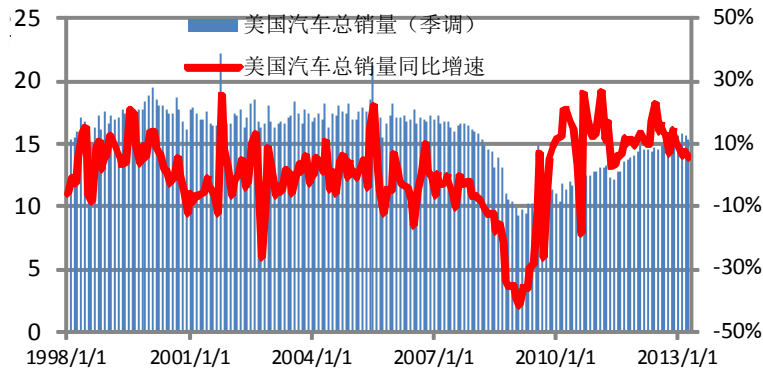
资料来源: 汤姆森路透, 华泰长城期货投资咨询部

图 32: 半挂车销量



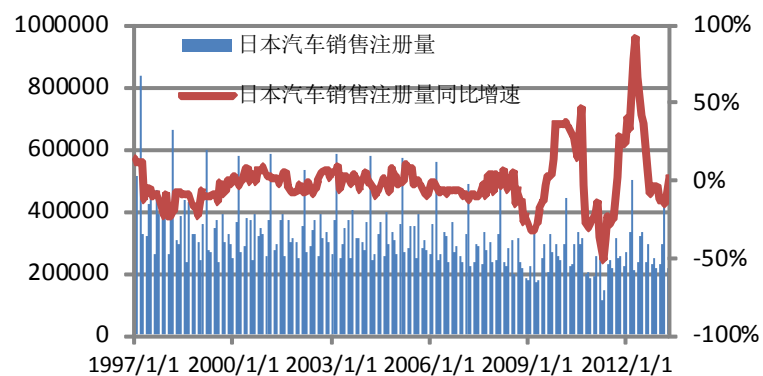
资料来源: 汤姆森路透, 华泰长城期货投资咨询部

图 34: 美国汽车销量



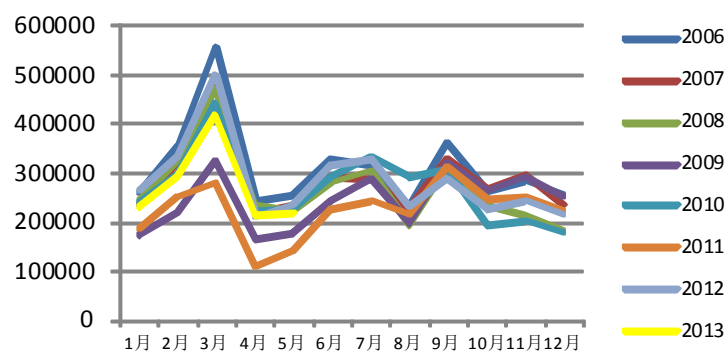
资料来源: 汤姆森路透, 华泰长城期货投资咨询部

图 36: 日本汽车销售量



资料来源: 汤姆森路透, 华泰长城期货投资咨询部

图 37: 日本汽车销售注册量 (按年度)



资料来源：汤姆森路透，华泰长城期货投资咨询部

公司总部

广州市越秀区先烈中路 65 号东山广场东楼 11 层

电话: 4006280888 网址: www.htgwf.com

北京营业部

北京市朝阳区北三环东路 28 号易亨大厦 12 层 1209 房

电话: 010-64405616 传真: 010-64405650

上海世纪大道营业部

上海市浦东新区世纪大道 1589 号长泰国际金融大厦 7 层 01-05 单元

电话: 021-68753986 传真: 021-68752700

深圳金田路营业部

深圳市福田区金田路与福中路交界东南荣超经贸中心 1009

电话: 0755-23942178 传真: 0755-83252677

湛江营业部

湛江市开发区观海路 183 号荣基国际广场公寓 25 层 01-08 号房

电话: 0759-2669108 传真: 0759-2106021

东莞营业部

东莞市南城区胜和路华凯大厦 802B 室

电话: 0769-22806930 传真: 0769-22806929

佛山营业部

佛山市禅城区季华五路 21 号金海广场 1401—1404 室

电话: 0757-83809098 传真: 0757-83806983

郑州营业部

郑州市金水区未来大道 69 号未来公寓 601、602、603、605、616 室

电话: 0371-65628001 传真: 0371-65628002

南宁营业部

南宁市民族大道 137 号春晖花园 A 区办公楼 1501 房

电话: 0771-5570376 传真: 0771-5570372

南京营业部

南京市中山东路 288 号新世纪广场 A 座 4703 室

电话: 025-84671197 传真: 025-84671123

石家庄营业部

石家庄市中山西路 188 号中华商务中心 A 座 1608、1611 室

电话: 0311-85519307 传真: 0311-85519306

汕头营业部

汕头市龙湖区金砂路 116 号汕融大厦 1210、1212 号房

电话: 0754-8848857 传真: 0754-88488563

青岛营业部

山东省青岛市香港中路 12 号丰合广场 A 栋 3 层 A 户

电话: 0532-85029800 传真: 0532-85029802

韶关营业部

韶关市浈江区熏风路 14 号鼎禾会社 201 和 202 号

电话: 0751-8885679 传真: 0751-8221951

中山营业部

中山市石岐区兴中道 6 号假日广场南塔 510 室

电话: 0760-88863108 传真: 0760-88863109

番禺营业部

广州番禺区市桥街清河东路 338 号中银大厦 2205、2206、2207 房

电话: 020-84701499 传真: 020-84701493

惠州营业部

惠州市新岸路 1 号世贸中心第 16 层 F

电话: 0752-2055272 传真: 0752-2055275

大连营业部

大连市会展路 129 号大连国际金融中心 A 座-大连期货大厦 2312 房

电话: 0411-84807967 传真: 0411-84807267

贵阳营业部

贵阳市南明区都司路 62 号鸿灵-纽约纽约大厦 25 楼 5-6 号

电话: 0851-5833569 传真: 0851-5833570

深圳竹子林营业部

深圳福田区竹子林中国经贸大厦 22 层 ABCDEFGHJ 及 13 层 ABC

电话: 0755-83774627 传真: 0755-83774706

无锡营业部

无锡市中山路 343 号东方广场 A 栋 22 楼 H/I/J 座

电话: 0510-82728358 传真: 0510-82728913

珠海营业部

珠海市吉大海滨南路 47 号光大国际贸易中心 2308、2309 室

电话: 0756-3217877 传真: 0756-3217881

武汉营业部

武汉市汉口建设大道 847 号瑞通广场 B 座 1002 室

电话: 027-85487453 传真: 027-85487455

昆明营业部

昆明市人民中路 169 号移动通信大楼 15 层 B 座

电话: 0871-5373933 传真: 0871-5355199

宁波营业部

宁波市海曙区柳汀街 230 号华侨酒店二期三层 8306、8308 号

电话: 0574-83883688 传真: 0574-83883828

南通营业部

南通市青年中路 69 号 4 层 401 室

电话: 0513-89013838 传真: 0513-89013838

长沙营业部

长沙芙蓉区韶山路 159 号通程国际大酒店 1301 室

电话: 0731-88271762 传真: 0731-88271761

成都营业部

成都市锦江区新光华街 1 号航天科技大厦 8 层 806 号

电话: 028-86587081 传真: 028-86587086

天津营业部

天津市河西区友谊路 35 号君谊大厦 2-2002

电话: 022-88356381 传真: 022-88356380

杭州营业部

杭州市朝晖路 203 号 1502 室

电话: 0571-85362828 传真: 0571-85362228

免责声明

本报告仅供华泰长城期货有限公司（以下简称“本公司”）的客户使用。本公司不会因接收人收到本报告而视其为本公司的当然客户。本报告中的信息均来源于公开资料，本公司对这些信息的准确性和完整性不作任何保证。报告中的资料、工具、意见及推测仅供参考，并不构成对所述期货买卖的出价或征价。

本报告所载的资料、意见及推测仅反映本公司于发布本报告当日的判断，本报告所指的期货或投资标的的价格、价值及投资收入可能会波动。在不同时期，本公司可发出与本报告所载资料、意见及推测不一致的报告。

在任何情况下，本报告中的信息或所表述的意见并不构成对任何人的投资建议。在任何情况下，本公司及其雇员不对任何人因使用本报告中的任何内容所引致的任何损失负任何责任。

本报告仅向特定客户传送，版权归华泰长城期货有限公司所有。未经我公司书面许可，任何机构和个人均不得以任何形式翻版、复制、引用或转载。