



2013 年 8 月 29 日

天然橡胶期货日报

华泰长城期货投资咨询部

☑ 童长征

✉ tcz@htgwf.com

☎ (021) 68755980

① 1502-114-0596

微博: <http://is.gd/YYdnp1>

博客: <http://is.gd/DiKGeF>

沪胶中长期偏多，多头可逢低入场

## 天胶期货日报 20130829

华泰长城投资咨询部 童长征 袁捷 tcz@htgwf.com yuanjie@htgwf.com  
15021140596 13585598782

期货市场	期货市场	现货月	SHFE1309	SHFE1401	TOCOM	SICOM
	新值	18890	18890	20155	273	259
	前值	19270	19270	20685	274. 1	263. 5
	迷你走势					
	涨跌	-380	-380	-530	-1. 1	-4. 5
	涨跌幅	-1. 97%	-1. 97%	-2. 56%	-0. 40 %	-1. 71%
	成交持仓	1309	1401			
	成交量	2752	898028			
	前值	2128	632828			
	迷你走势					
	持仓量	7610	187148			
	前值	8342	183250			
	迷你走势					
	跨月价差	1401-1309				
	新值	1265				
	前值	1415				
	迷你走势					
	隔月价差成本（1 吨）	标准	一个月成本			备注
	仓储费	1 元/吨/天	30			1: 胶价按照 20000 计算保证金比例
	交易手续费	0. 01%	3			2: 一个月按照 30 天计算
	入库费	25 元/吨	25			3: 隔月价差按照 1000 元/吨计算
	交割手续费	4 元/吨	4			

	保证金比例	17%				
	保证金占用	20000*17%=3400	3400			
	资金占用利率	6.30%				
	资金使用成本		17.85			
	增值税价差	1000				
	增值税带来的成本增加		115.044248			
	成本合计		194.894248			
	上期所仓单和库存	库存（周）	仓单（日）			
	新值	124740	86230			
	前值	122645	86190			
	涨跌	2095	40			
	涨跌幅	1.71%	0.05%			
	迷你走势					
	今日 ru1401 分布	涨 1%	涨 2%	涨 3%	涨 4%	涨 5%
	昨日结算价	20821	21027	21233	21440	21646
	20615	跌 1%	跌 2%	跌 3%	跌 4%	跌 5%
		20409	20203	19997	19790	19584
	评析					
	沪胶主力合约昨日冲出新高后在高位受阻，跟随工业品集体跳水，跌幅超过 2.5%。成交量和持仓量均有所放大。隔月价差缩小。					
天胶现货	国内现货市场	上海	江苏	浙江	山东	广东
	新值	19450	19300	19450	19600	17050
	前值	19300	19100	19300	19500	17050
	涨跌	150	200	150	100	0
	涨跌幅	0.78%	1.05%	0.78%	0.51%	0.00%
	迷你走势					
	保税区报价	泰国 RSS3	STR20#	SMR20#	SIR#20	
	新值	2650	2445	2445	2405	
	前值	2650	2480	2480	2440	
	涨跌	0	-35	-35	-35	
	涨跌幅	0.00%	-1.41%	-1.41%	-1.43%	
	迷你走势					
	外盘报价(中国主港)	泰国 RSS3	STR20#	SMR20#	SIR#20	
	新值	2690	2490	2485	2450	
	前值	2710	2530	2510	2480	
	涨跌	-20	-40	-25	-30	
	涨跌幅	-0.74%	-1.58%	-1.00%	-1.21%	
	迷你走势					

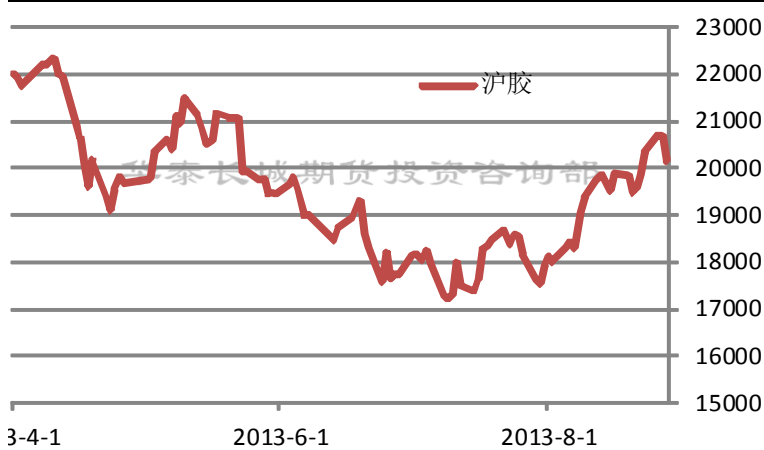
	评析					
	人民币胶全线上涨，美元胶则全线下跌。					
保税区 库存 (万吨)	合计	天胶	复合胶	合成胶		
	新值	29.83	16.25	8.73	4.85	
	前值	31.31	17.05	9.45	4.8	
	涨跌	-1.48	-0.8	-0.72	0.05	
	涨跌幅	-4.73%	-4.69%	-7.62%	1.04%	
	迷你走势					
	评析	保税区库存跌破 30 万吨，银行承受风险意愿不高，质押货物出库明显。				
合艾市场 价格(泰 铢/公斤)	白片	烟片制成成本 (美元/吨)	杯胶	标胶制成成本 (美元/吨)	烟片	
	新值	76.01	2628.24626	69.5	2479.851209	79.04
	前值	75.38	2608.31889	69	2469.71109	78.39
	涨跌	0.63	19.9273758	0.5	10.14011853	0.65
	涨跌幅	0.84%	0.76%	0.72%	0.41%	0.83%
	迷你走势					
	胶水	乳胶制成成本 (美元/吨)				
	新值	71	1655.52387			
	前值	70	1638.20441			
	涨跌	1	17.3194573			
	涨跌幅	1.43%	1.06%			
	迷你走势					
	评析	原料价格继续走强，与期货走势相背离。				
合成胶	合成胶报价	顺丁	丁苯（1502）	丁二烯（中 石油）	丁二烯 FOB 韩国 (美元/吨)	丁二烯 CFR 中国 (美元/吨)
	新值	12050	12200	8500	1090	1135
	前值	11950	12150	8500	1100	1150
	涨跌	100	50	0	-10	-15
	涨跌幅	0.84%	0.41%	0.00%	-0.91%	-1.30%
	迷你走势					
	合成胶与天胶价差	顺丁-天胶现 货（上海）	丁苯-天胶现 货（上海）			

4

<b>宏观及行业信息</b>	<p>国家储备局近期正在与海南橡胶等单位洽谈天然橡胶收储细节，以完成之前提出的收储 15 万至 20 万吨的目标，大大高于去年 6 万吨的实际收储量。从天然橡胶收割期截止到 10 月份推测，此次收储工作预计不会晚于今年 11 月。收储价格为期货月均价格每吨加 300 元。</p> <p>泰国南部胶农不满胶价过低阻断铁路抗议，泰总理府称政府不会使用武力驱散。</p> <p>根据 LMC Automotive 公司日前发布的数据，今年 7 月份，全球轻型车总销量约为 681.9 万辆，同比增长 4%，增速快于上半年。中国和美国成为推动上行的主要市场。</p> <p>据中国汽车工业协会数据显示，7 月，在卡车各品种中，与上月相比，各品种产销均呈一定下降；但与上年同期相比，各品种产销保持增长，其中半挂牵引车增速更为显著。7 月，我国卡车市场继续呈现温和回暖态势。</p> <p>周三国务院总理李克强主持召开国务院常务会议，决定进一步扩大信贷资产证券化试点。</p> <p>叙利亚问题不断升级，目前美国、法国和英国都已经表态可能会对叙利亚发动攻击。政局方面的不确定性导致全球市场的波动。</p> <p>德国 9 月 GfK 消费者信心指数为 6.9，前值为 7.0，预期为 7.1。</p> <p>美国 7 月 NAR 成屋签约销售指数月率-1.3%，预期持平，前值-0.4%。美国 7 月 NAR 成屋签约销售指数 109.5，前值 110.9。</p> <p>欧洲央行公布数据称，7 月私营企业获得的贷款年率下降 1.9%，降幅超出预期的 1.6%，前值下降 1.6%。</p> <p>美国总统奥巴马称，美国已有定论，叙利亚政府上周大规模动用化学武器攻击平民。奥巴马称，美方已调查相关证据，认为叙利亚反政府武装不可能拥有化学武器，也无法得到这类武器。奥巴马说他本人还没有决定美国将如何反应。</p>
<b>评论及策略</b>	<p>沪胶主力冲高，在高位 21000 元/吨附近受阻回落，收盘时跌幅超过 2.5%。近日原油价格受叙利亚政局的影响很可能会在一段时间内继续飙升，而下半年宏观面和行业需求方面的趋好，对沪胶形成了利多。在中长期，对沪胶的观点持偏多的态度。投资者可尝试在 19500-20000 元/吨附近建仓。</p>

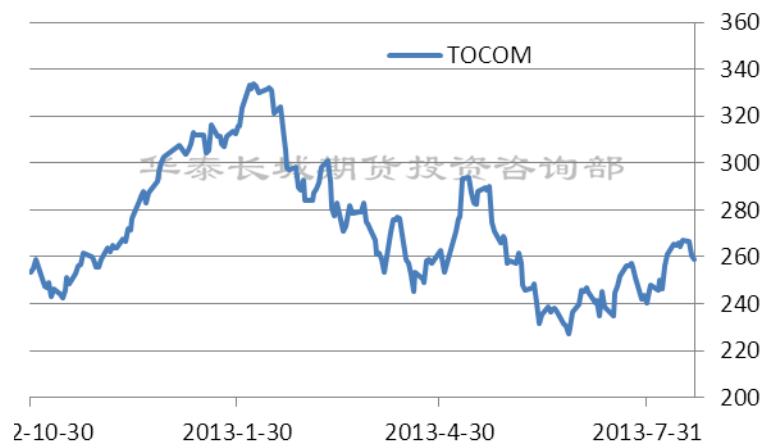
图表

图 1: 沪胶走势图



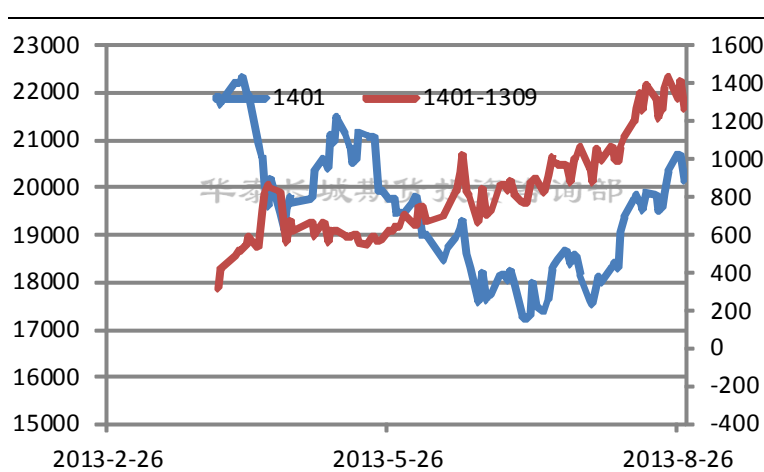
资料来源: 汤姆森路透, 华泰长城期货投资咨询部

图 2: 日胶走势图



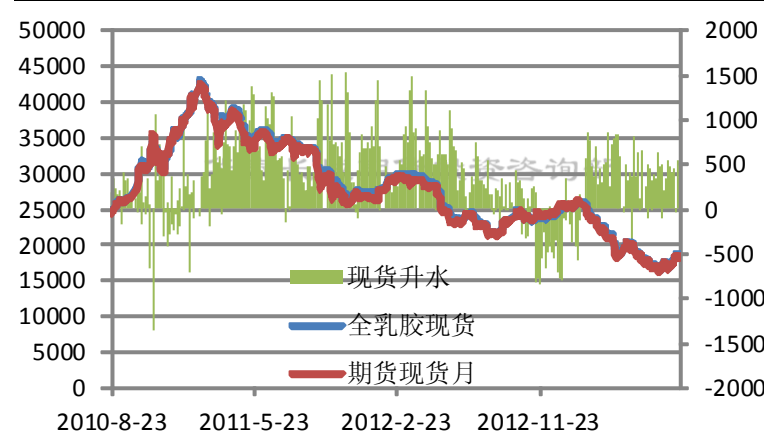
资料来源: 汤姆森路透, 华泰长城期货投资咨询部

图 3: SHFE 天胶隔月价格堆积图



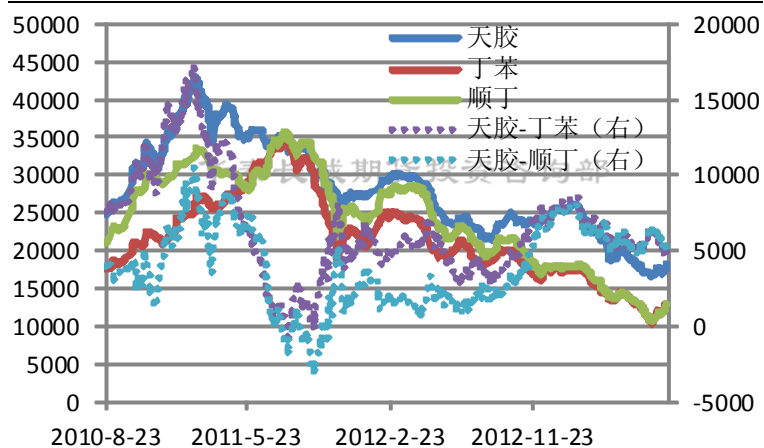
资料来源: 汤姆森路透, 华泰长城期货投资咨询部

图 4: 天胶期现价差



资料来源: 汤姆森路透, 华泰长城期货投资咨询部

图 5: 天胶合成胶价差



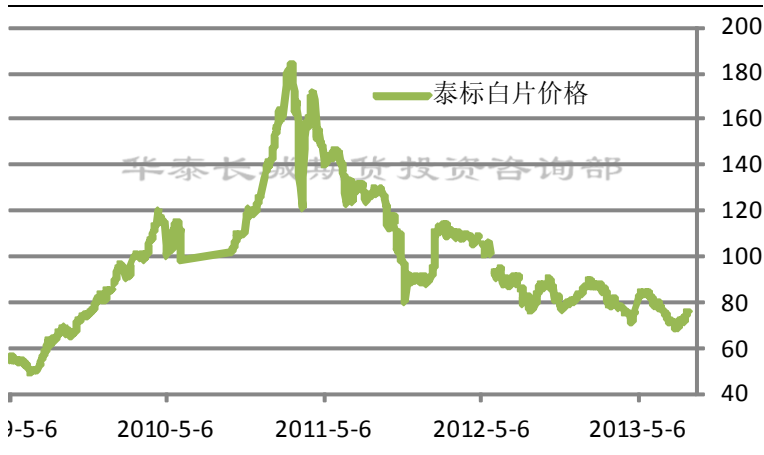
资料来源: 汤姆森路透, 华泰长城期货投资咨询部

图 6: 天胶现货均价走势



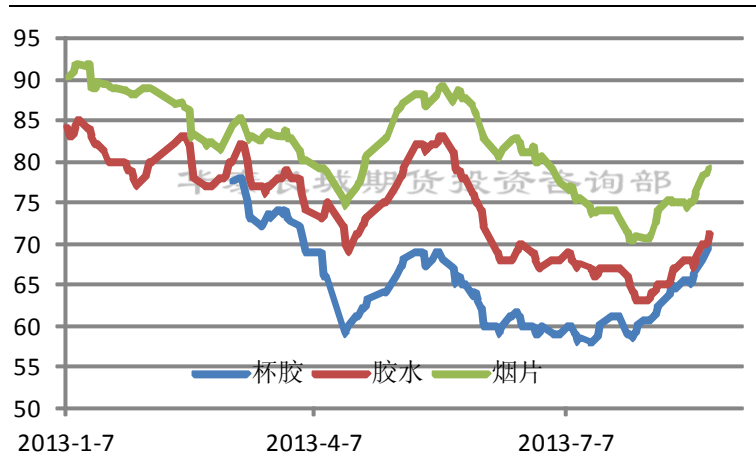
资料来源: 卓创资讯, 华泰长城期货投资咨询部

图 7: 泰国原料价格走势



资料来源: 卓创资讯, 华泰长城期货投资咨询部

图 8: 合艾胶水、杯胶、烟片价格走势



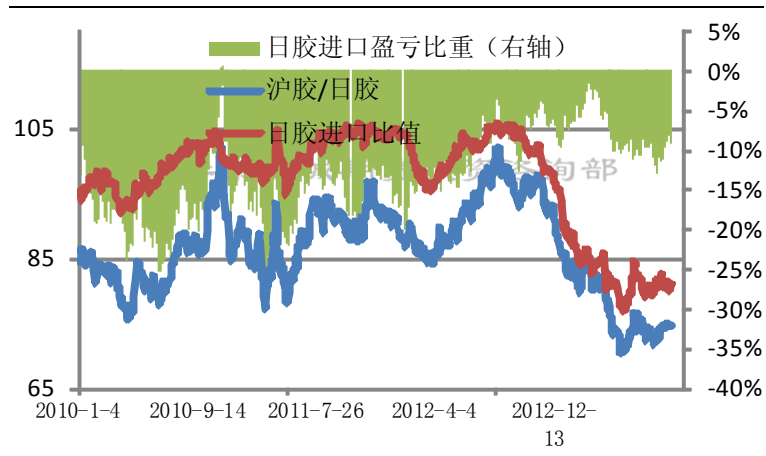
资料来源: 卓创资讯, 华泰长城期货投资咨询部

图 9: 曼谷现货价格走势



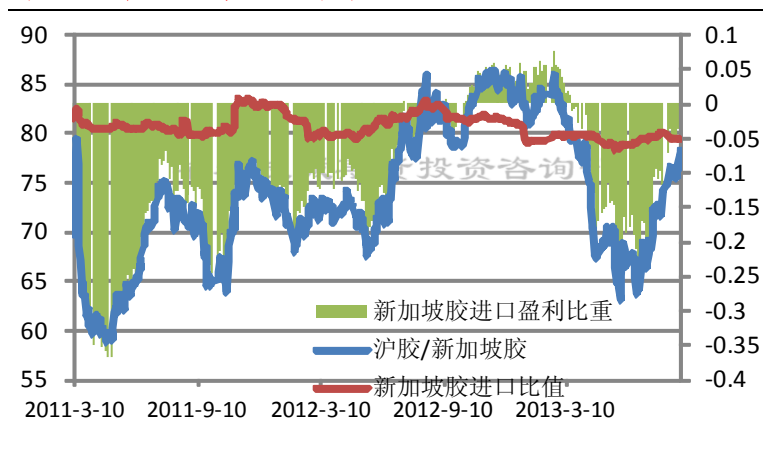
资料来源: 汤姆森路透, 华泰长城期货投资咨询部

图 10: 日胶沪胶进口比价图



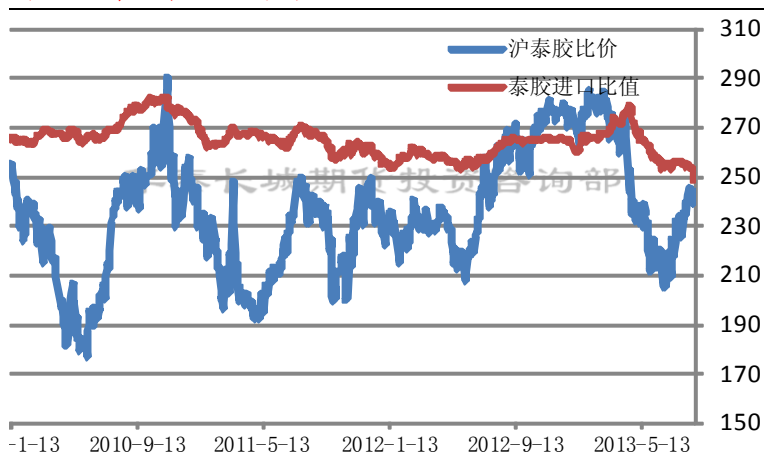
资料来源: 文华财经, 华泰长城期货投资咨询部

图 11: 新加坡胶沪胶比价图



资料来源: 汤姆森路透, 华泰长城期货投资咨询部

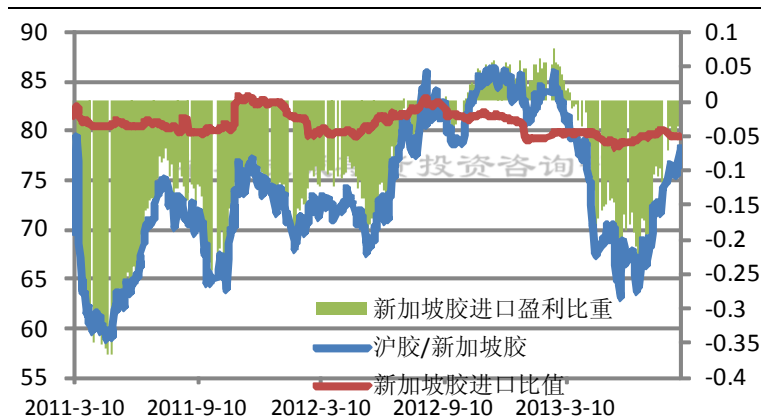
图 12: 泰胶沪胶比价图



资料来源: 汤姆森路透, 华泰长城期货投资咨询部

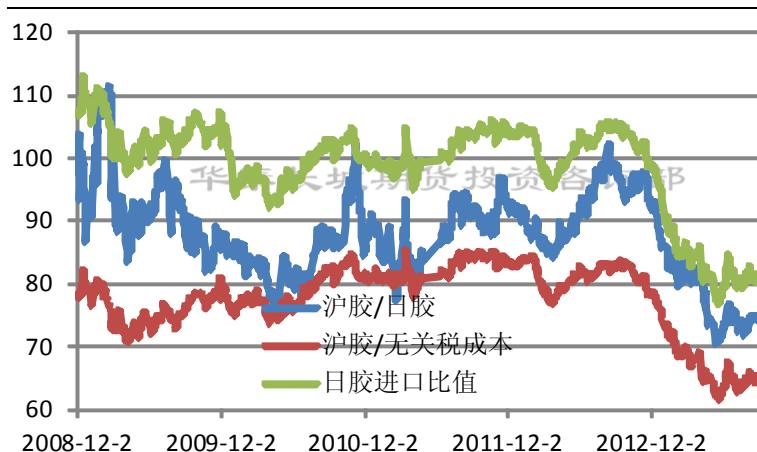


图 13: 新加坡比价图



资料来源：汤姆森路透、华泰长城期货投资咨询部

图 14: 新加坡比价图



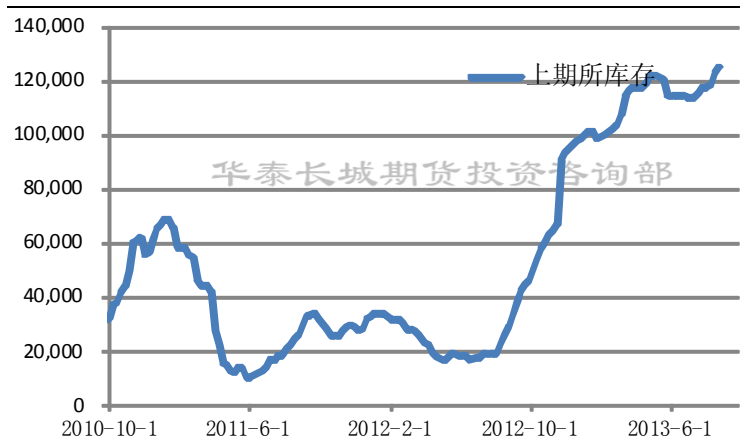
资料来源：汤姆森路透、华泰长城期货投资咨询部

图 15: 沪胶仓单变化图



资料来源：汤姆森路透、华泰长城期货投资咨询部

图 16: 沪胶库存变化图



资料来源：汤姆森路透、华泰长城期货投资咨询部

图 17: 日本原胶库存变化图



资料来源：汤姆森路透、日本橡胶协会、华泰长城期货投资咨询部

图 18: 丁苯胶价格走势



资料来源：卓创资讯、华泰长城期货投资咨询部

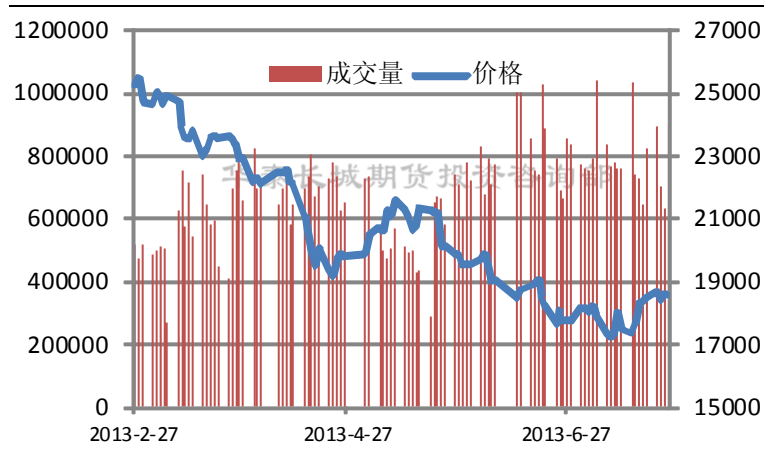


图 19: 顺丁胶价格走势



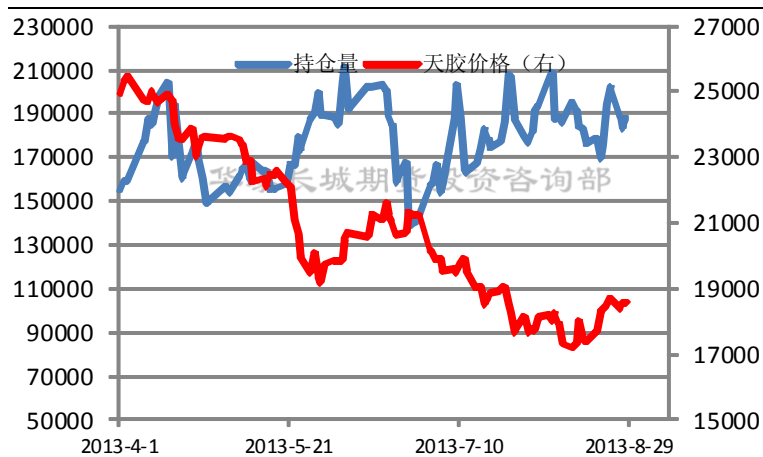
资料来源: 卓创资讯, 华泰长城期货投资咨询部

图 20: 天胶成交量与价格走势



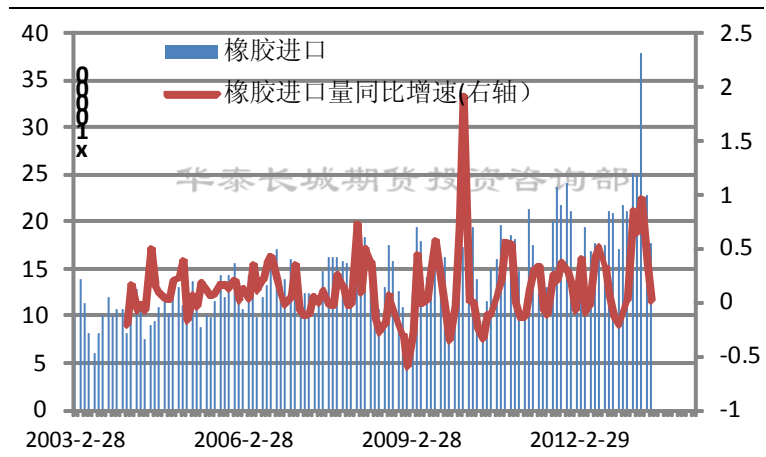
资料来源: 汤姆森路透, 华泰长城期货投资咨询部

图 21: 天胶持仓与价格走势



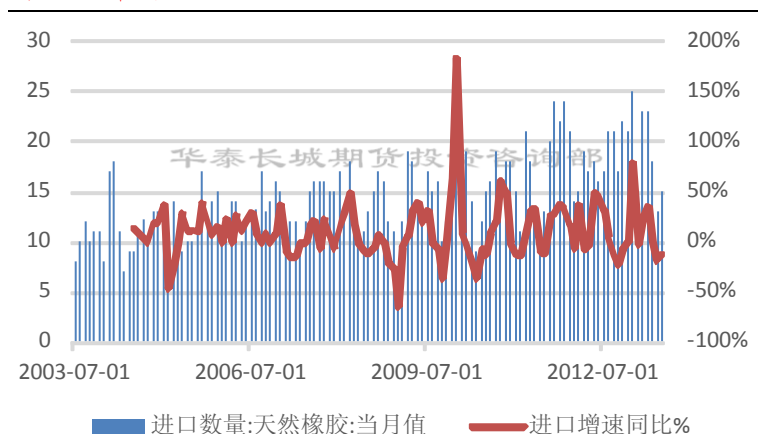
资料来源: 汤姆森路透, 华泰长城期货投资咨询部

图 22: 中国橡胶进口



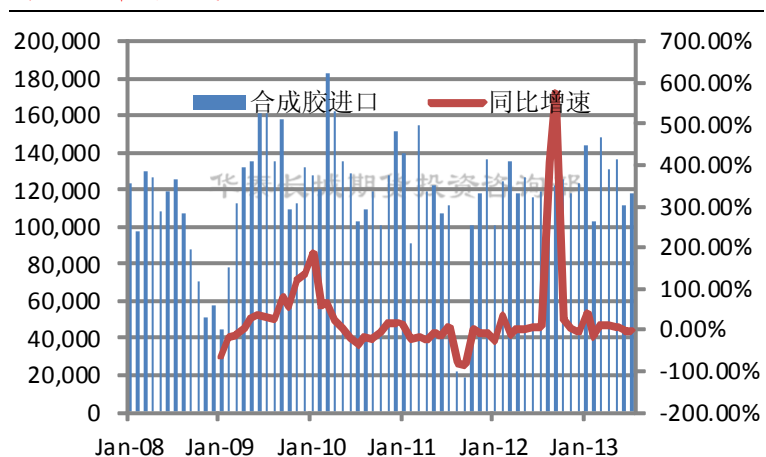
资料来源: 汤姆森路透, 华泰长城期货投资咨询部

图 23: 中国天胶进口



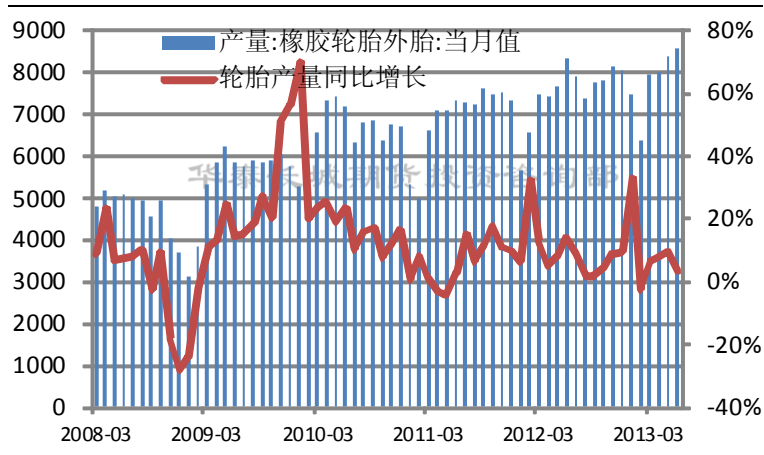
资料来源: wind, 华泰长城期货投资咨询部

图 24: 中国合成胶进口



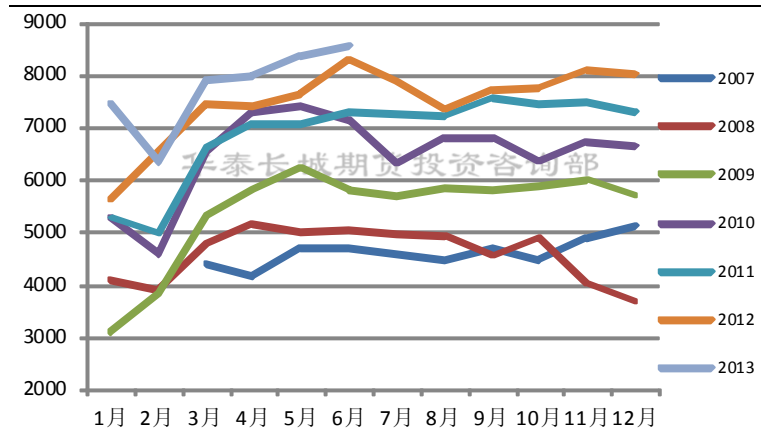
资料来源: wind, 华泰长城期货投资咨询部

图 25: 中国轮胎产量



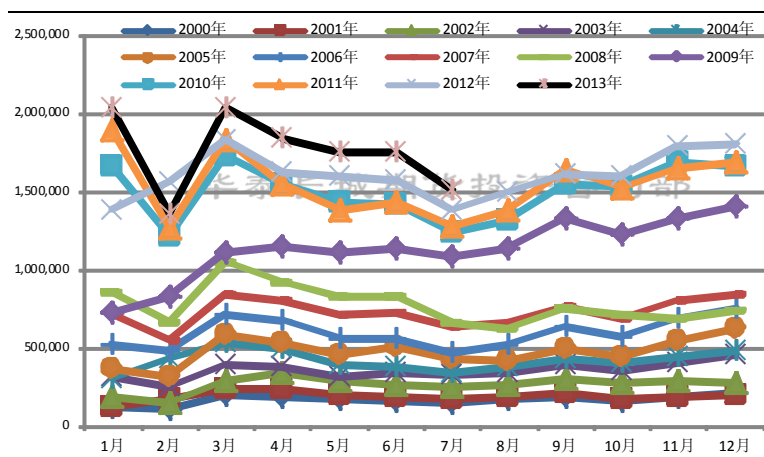
资料来源: 汤姆森路透, 华泰长城期货投资咨询部

图 26: 中国轮胎产量(按年度分)



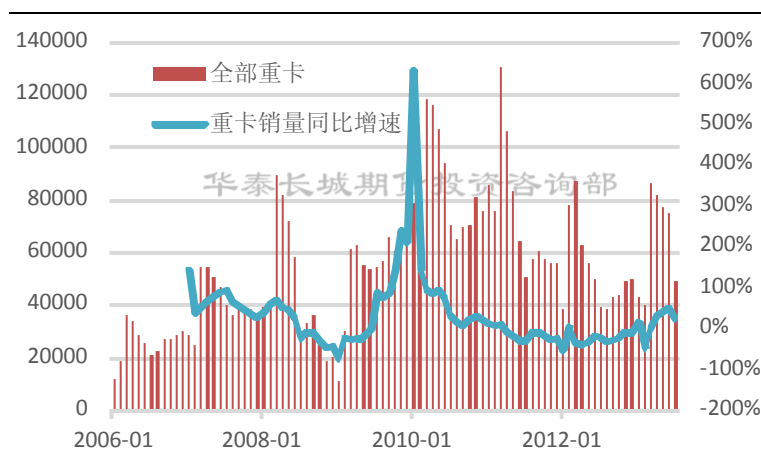
资料来源: 汤姆森路透, 华泰长城期货投资咨询部

图 27: 中国汽车销量



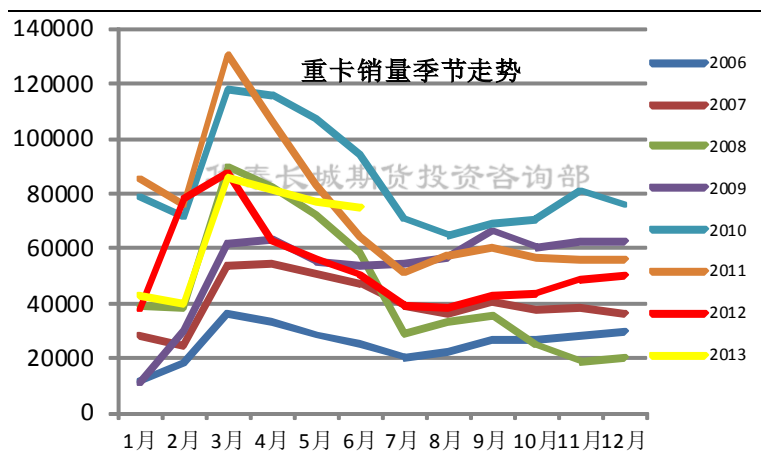
资料来源: 汤姆森路透, 华泰长城期货投资咨询部

图 28: 中国重卡销量



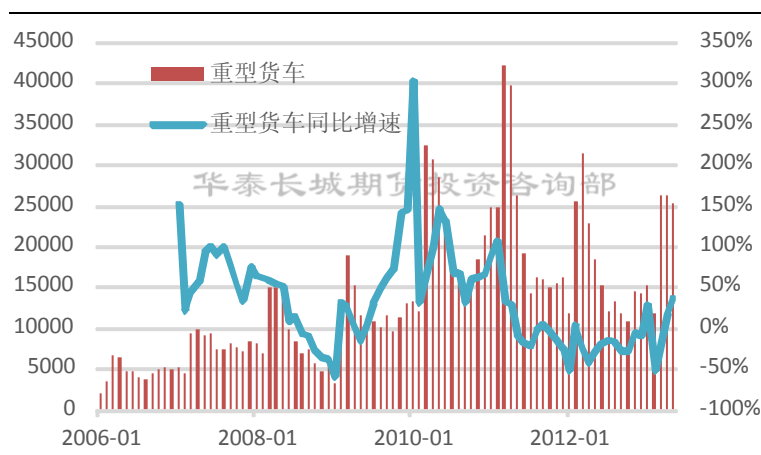
资料来源: wind, 华泰长城期货投资咨询部

图 29: 重卡销量(分年度)



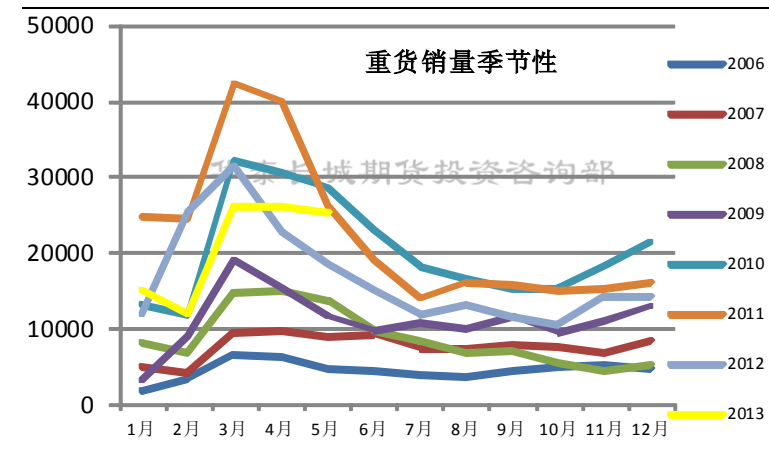
资料来源: wind, 华泰长城期货投资咨询部

图 30: 重货销量



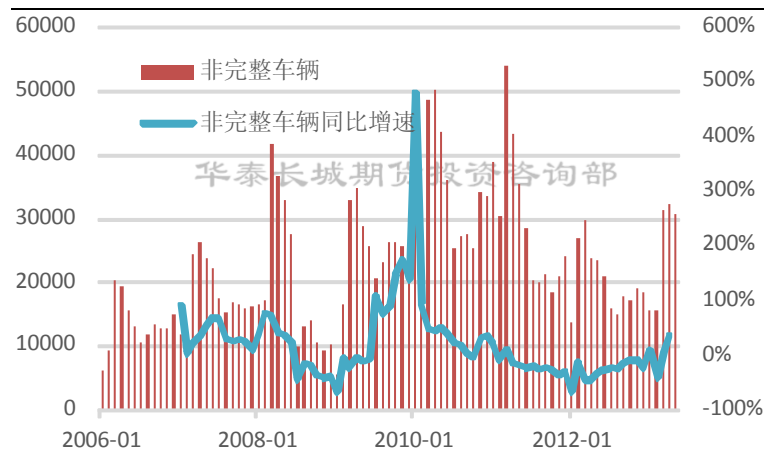
资料来源: 汤姆森路透, 华泰长城期货投资咨询部

图 31: 重货销量 (分年度)



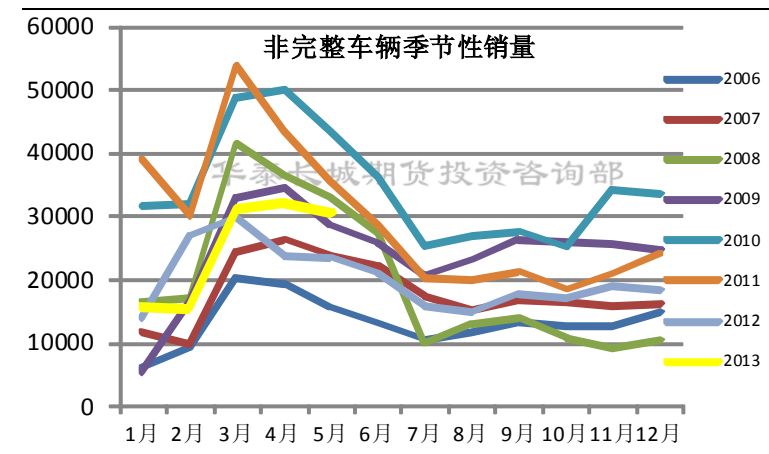
资料来源: 汤姆森路透, 华泰长城期货投资咨询部

图 32: 非完整车辆销量



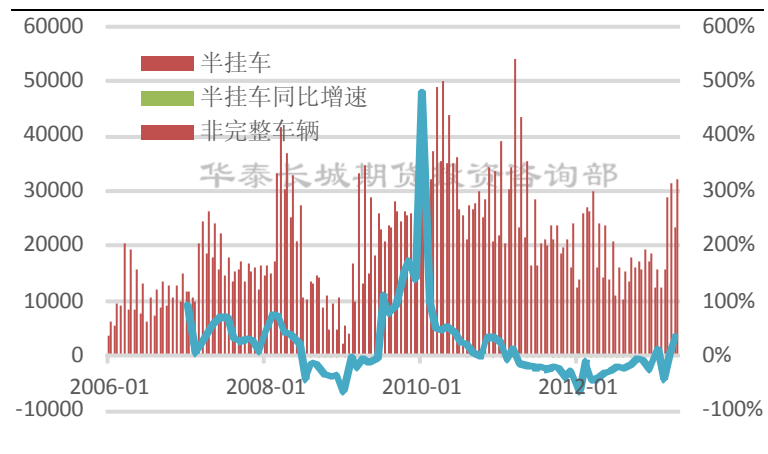
资料来源: wind, 华泰长城期货投资咨询部

图 33: 非完整车辆销量 (分年度)



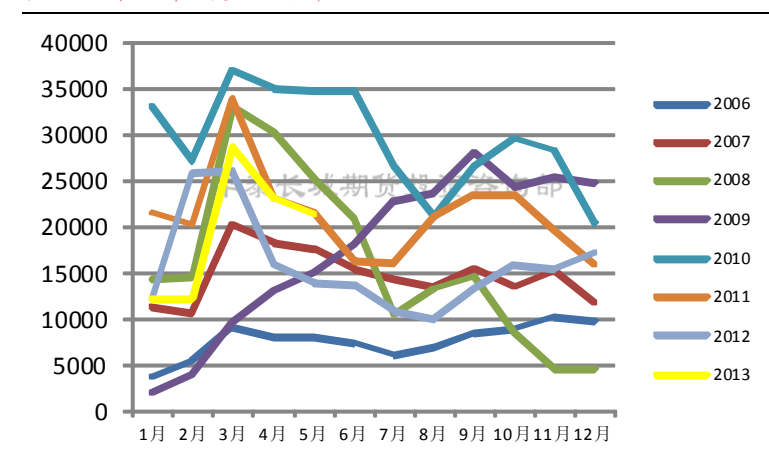
资料来源: wind, 华泰长城期货投资咨询部

图 34: 半挂车销量



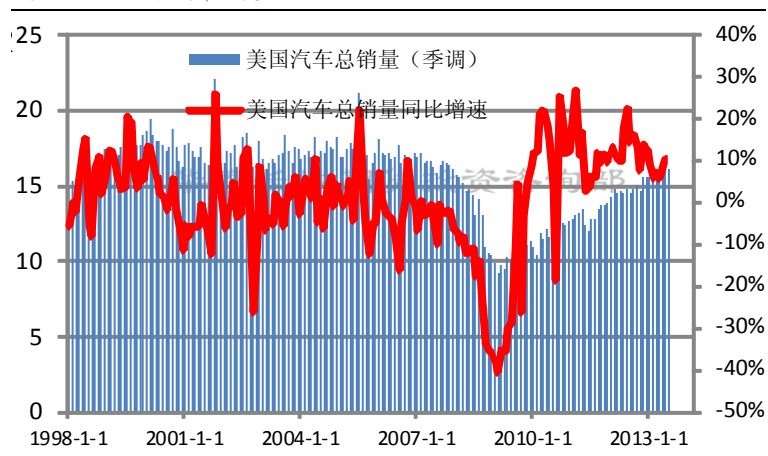
资料来源: 汤姆森路透, 华泰长城期货投资咨询部

图 35: 半挂车销量 (分年度)



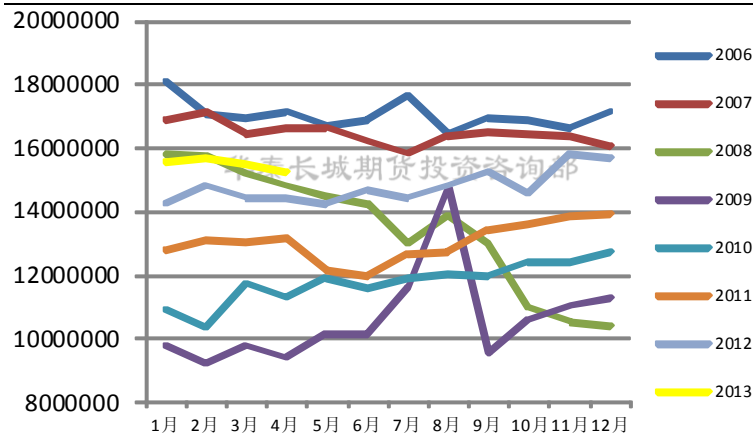
资料来源: 汤姆森路透, 华泰长城期货投资咨询部

图 36: 美国汽车销量



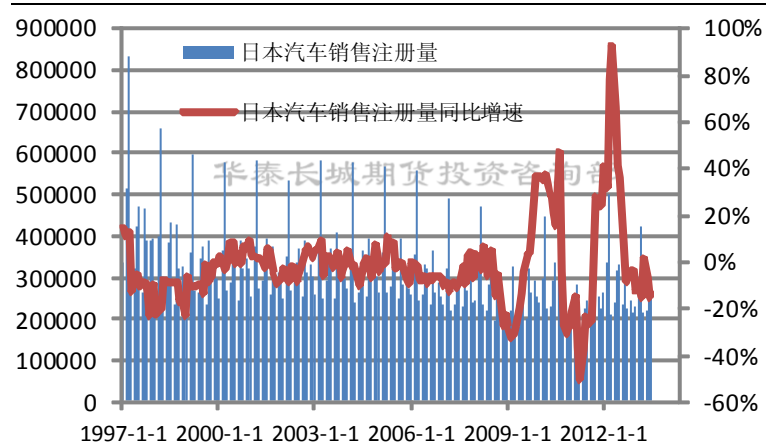
资料来源: 汤姆森路透, 华泰长城期货投资咨询部

图 37: 美国汽车销量(按年度)



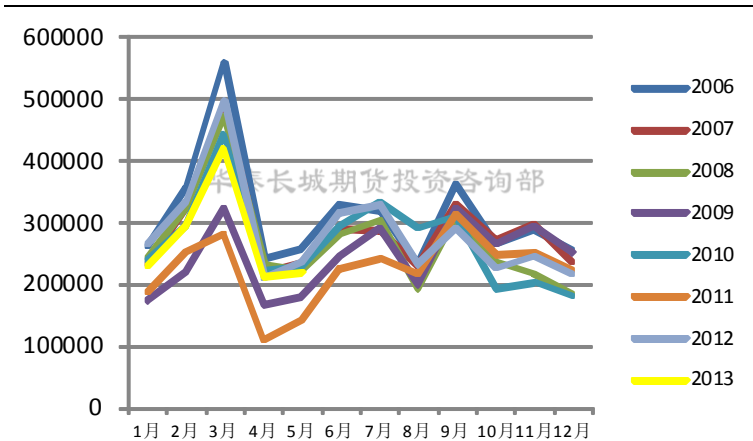
资料来源: 汤姆森路透, 华泰长城期货投资咨询部

图 38: 日本汽车销售量



资料来源: 汤姆森路透, 华泰长城期货投资咨询部

图 39: 日本汽车销售注册量(按年度)



资料来源: 汤姆森路透, 华泰长城期货投资咨询部

**公司总部**

广州市越秀区先烈中路 65 号东山广场东楼 11 层

电话: 4006280888 网址: www.htgwf.com

**北京营业部**

北京市朝阳区北三环东路 28 号易亨大厦 12 层 1209 房

电话: 010-64405616 传真: 010-64405650

**上海世纪大道营业部**

上海市浦东新区世纪大道 1589 号长泰国际金融大厦 7 层 01-05 单元

电话: 021-68753986 传真: 021-68752700

**深圳金田路营业部**

深圳市福田区金田路与福中路交界东南荣超经贸中心 1009

电话: 0755-23942178 传真: 0755-83252677

**湛江营业部**

湛江市开发区观海路 183 号荣基国际广场公寓 25 层 01-08 号房

电话: 0759-2669108 传真: 0759-2106021

**东莞营业部**

东莞市南城区胜和路华凯大厦 802B 室

电话: 0769-22806930 传真: 0769-22806929

**佛山营业部**

佛山市禅城区季华五路 21 号金海广场 1401—1404 室

电话: 0757-83809098 传真: 0757-83806983

**郑州营业部**

郑州市金水区未来大道 69 号未来公寓 601、602、603、605、616 室

电话: 0371-65628001 传真: 0371-65628002

**南宁营业部**

南宁市民族大道 137 号春晖花园 A 区办公楼 1501 房

电话: 0771-5570376 传真: 0771-5570372

**南京营业部**

南京市中山东路 288 号新世纪广场 A 座 4703 室

电话: 025-84671197 传真: 025-84671123

**石家庄营业部**

石家庄市中山西路 188 号中华商务中心 A 座 1608、1611 室

电话: 0311-85519307 传真: 0311-85519306

**汕头营业部**

汕头市龙湖区金砂路 116 号汕融大厦 1210、1212 号房

电话: 0754-8848857 传真: 0754-88488563

**青岛营业部**

山东省青岛市香港中路 12 号丰合广场 A 栋 3 层 A 户

电话: 0532-85029800 传真: 0532-85029802

**韶关营业部**

韶关市浈江区熏风路 14 号鼎禾会社 201 和 202 号

电话: 0751-8885679 传真: 0751-8221951

**中山营业部**

中山市石岐区兴中道 6 号假日广场南塔 510 室

电话: 0760-88863108 传真: 0760-88863109

**番禺营业部**

广州番禺区市桥街清河东路 338 号中银大厦 2205、2206、2207 房

电话: 020-84701499 传真: 020-84701493

**惠州营业部**

惠州市新岸路 1 号世贸中心第 16 层 F

电话: 0752-2055272 传真: 0752-2055275

**大连营业部**

大连市会展路 129 号大连国际金融中心 A 座-大连期货大厦 2312 房

电话: 0411-84807967 传真: 0411-84807267

**贵阳营业部**

贵阳市南明区都司路 62 号鸿灵-纽约纽约大厦 25 楼 5-6 号

电话: 0851-5833569 传真: 0851-5833570

**深圳竹子林营业部**

深圳福田区竹子林中国经贸大厦 22 层 ABCDEFGHJ 及 13 层 ABC

电话: 0755-83774627 传真: 0755-83774706

**无锡营业部**

无锡市中山路 343 号东方广场 A 栋 22 楼 H/I/J 座

电话: 0510-82728358 传真: 0510-82728913

**珠海营业部**

珠海市吉大海滨南路 47 号光大国际贸易中心 2308、2309 室

电话: 0756-3217877 传真: 0756-3217881

**武汉营业部**

武汉市汉口建设大道 847 号瑞通广场 B 座 1002 室

电话: 027-85487453 传真: 027-85487455

**昆明营业部**

昆明市人民中路 169 号移动通信大楼 15 层 B 座

电话: 0871-5373933 传真: 0871-5355199

**宁波营业部**

宁波市海曙区柳汀街 230 号华侨酒店二期三层 8306、8308 号

电话: 0574-83883688 传真: 0574-83883828

**南通营业部**

南通市青年中路 69 号 4 层 401 室

电话: 0513-89013838 传真: 0513-89013838

**长沙营业部**

长沙芙蓉区韶山路 159 号通程国际大酒店 1301 室

电话: 0731-88271762 传真: 0731-88271761

**成都营业部**

成都市锦江区新光华街 1 号航天科技大厦 8 层 806 号

电话: 028-86587081 传真: 028-86587086

**天津营业部**

天津市河西区友谊路 35 号君谊大厦 2-2002

电话: 022-88356381 传真: 022-88356380

**杭州营业部**

杭州市朝晖路 203 号 1502 室

电话: 0571-85362828 传真: 0571-85362228

## 免责声明

本报告仅供华泰长城期货有限公司（以下简称“本公司”）的客户使用。本公司不会因接收人收到本报告而视其为本公司的当然客户。本报告中的信息均来源于公开资料，本公司对这些信息的准确性和完整性不作任何保证。报告中的资料、工具、意见及推测仅供参考，并不构成对所述期货买卖的出价或征价。

本报告所载的资料、意见及推测仅反映本公司于发布本报告当日的判断，本报告所指的期货或投资标的的价格、价值及投资收入可能会波动。在不同时期，本公司可发出与本报告所载资料、意见及推测不一致的报告。

在任何情况下，本报告中的信息或所表述的意见并不构成对任何人的投资建议。在任何情况下，本公司及其雇员不对任何人因使用本报告中的任何内容所引致的任何损失负任何责任。

本报告仅向特定客户传送，版权归华泰长城期货有限公司所有。未经我公司书面许可，任何机构和个人均不得以任何形式翻版、复制、引用或转载。