

研究创造价值

姓名：陈栋

宝城期货金融研究所

电话：0571-89715220

邮箱：generalcd@163.com

报告日期 2014 年 8 月 14 日



天胶日评

内容摘要

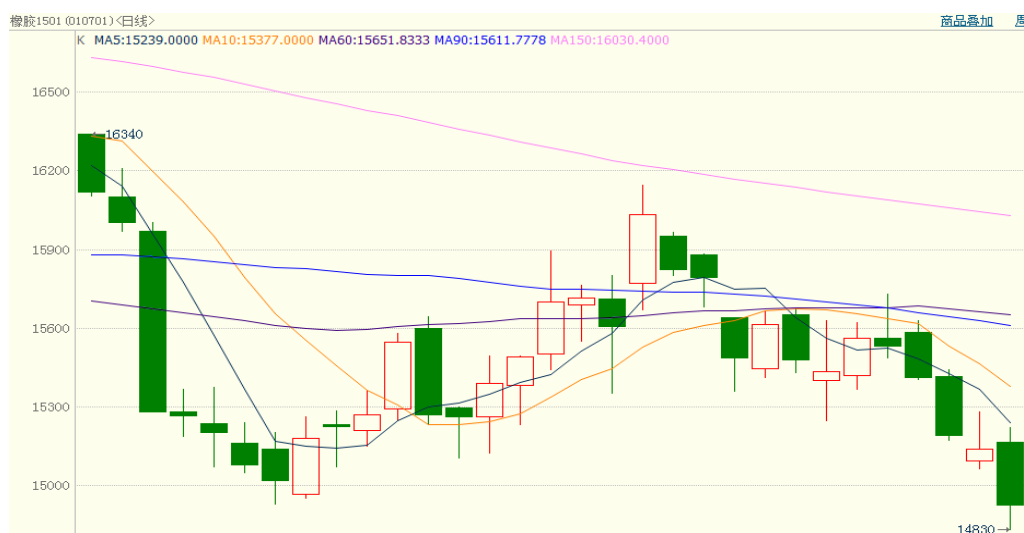
- 内外盘行情评述
- 市场信息
- 现货市场报价
- 今日点评
- 操作建议

【内外盘行情评述】

沪胶：

名称	开盘	最高	最低	最新	结算价	涨跌	幅度	成交量	持仓	仓差
橡胶 1501	15165	15220	14830	14925	14960	-240	-1.58%	490490	257342	192

图 1、沪胶 1501 8 月 14 日行情走势



数据来源：博易大师、宝城金融研究所

上海期货交易所8月14日天然橡胶注册仓单128360吨，较昨日小幅减少500吨。

日胶：

名称	开盘	最高	最低	最新	结算价	涨跌	幅度	成交量	持仓	仓差
日胶连续	198.2	199.9	196.2	197.4	198.1	-0.7	-0.35%	6007	12272	0

图 2、日胶连续 8 月 14 日行情走势



数据来源：博易大师、宝城金融研究所

【市场信息】

1.英国国家统计局13日发布的数据显示,今年第二季度英国失业率为6.5%,创2008年底以来新低。第二季度英国总失业人口为208万人,比第一季度减少13.2万人。不过,英国就业人口的平均薪酬水平同比下降0.2%,是2009年以来首次出现下降。除去奖金的平均薪酬水平同比上升0.6%,增幅创2001年以来新低。英国中央银行表示,目前英国就业市场复苏强劲,新增就业岗位幅度和失业率下滑幅度都高于此前预期。该行预计,今年第四季度英国失业率将降至5.9%左右,并在2015年和2016年进一步下降。

2.美国7月零售销售环比零增长,低于0.2%的预期及前值,创下6个月以来最低增速。去除了汽车、加油站和建筑材料等类别的核心零售销售环比增长0.1%,核心零售销售被用于计算GDP。美国7月零售销售月率+0.0%,创6个月最低增速,预期+0.2%,前值+0.2%。

3.今日公布的7月中国信贷数据意外大幅下滑,当月社会融资环比暴跌86%,其中跌幅最大的是新增人民币贷款和未贴现的银行承兑汇票。前者创近五年新低,环比大减65%,后者环比多减134%。瑞银中国首席经济学家汪涛点评认为,7月意外的负面数据并未体现出中国央行在收紧信贷,近来央行和中央高层并未透露这种意图的迹象,何况在7月之前还出现了意外的正面数据:6月银行间流动性充裕、信贷增长强劲。

4.如果用一个字来评价今年7、8月的车市,相信很多经销商张口就会来一个“冷”。7月的窘况可以从中国汽车工业协会的数据得到证实:7月,汽车生产172.02万辆,环比下降7.29%,同比增长8.64%;销售161.81万辆,环比下降12.34%,同比增长6.71%。往年一过7月,市场景气度就会明显提高,遗憾

的是，目前8月即将过半，但经销商还是看不到订单上升的方向。

5.泰国商务部政策与战略贸易办事处负责人表示，全球经济复苏缓慢导致天然橡胶价格低迷，建议农民改种其他经济作物以增加收入。生产者物价指数的农产类价格指数减少20.2%，比天胶类减少12.7%。天胶价格降低的主要因素是泰国及周边国家的产能都在增长，而全球经济复苏却仍缓慢，包括泰国的主要的进口国如中国，马来西亚及日本导致全球需求减少。除此之外，在期货市场炒作、世界市场的原油价格及周边竞争对手国家扩大种植面积都对天胶价格造成影响。目前泰国政府一直致力于解决橡胶价格低迷的问题以控制胶价稳定，比如向胶农批准6000m铢的补贴。然而这些解决方法仍是短期的，政府部门与私营部门的合作需持续发展。政府部门必须要支持发展国内消费以增加橡胶使用的价值，尤其是下游工程。胶农方面须减少种植成本，改种其他经济作物以增加收入、削减债务，使胶农得到稳定收入 and 良好福利。

【现货市场报价】

14日国内现货市场：老街边贸市场可以部分走货，越南3L无税报11500-11600元/吨，据了解到昆明价格维持在12500-12600元/吨左右。

云南地区天然橡胶价格弱势整理，抗跌性较强。民营全乳报13500-13600元/吨，民营标二报11800元/吨，民营SCR5#报12200元/吨，缅甸3#烟片报12400元/吨；实际成交商谈为主。

上海地区天胶市场报价震荡走低，贸易商观望心态浓重。目前报如下：13年云南国营全乳胶报13200元/吨，国营可交割现货新胶稀少，价格高企；泰国3#烟片现货17税报14800元/吨附近，市场货源整体不多；大厂越南3L胶17税

报13700元/吨附近。

山东市场天胶报价稀少，期货连续下跌，下游采购有限，云南产区报盘坚挺，贸易商多封盘不报。今日出货多为期货仓单报价：13年国营全乳胶报13100元/吨；云南标二报价12100元/吨左右；泰国3#烟片货源紧张，报价稀少；越南3L无税报12600-13000元/吨，低端小厂货价格偏低；马标20#复合人民币报价12100元/吨左右。

广东地区天胶市场报价跟随期货小幅走低，越南3L胶主流无税报价12900-13000元/吨，低端报价12600元/吨左右。目前边贸走货减少，当地市场货源供应不多，期货连续下跌，市场谨慎观望居多。

浙江地区天胶市场报价跟随期货下跌，当地制品厂采购一般，市场标二、3L货源不多，贸易商暂时观望为主。期货连续下跌，市场谨慎观望居多。今日报价如下：13年云南国营全乳胶报13200元/吨左右 标二报价12500元/吨左右；越南3L胶老胶17税报价13800元/吨左右；泰国3#烟片货源相对紧张，老胶17税报价14900元/吨左右。

江苏地区天胶报价弱势盘整，贸易商谨慎观望心态浓重。13年海南全乳胶报价在13200元/吨，越南3L胶大厂17税报价在13800-13900元/吨附近，泰国3#烟片现货大厂17税报价在14900-15000元/吨附近，成交价格商谈确定。

天津地区天胶市场部分报价进一步下滑，商家报价积极性偏低，实盘成交难以放量。13年海南、云南国营全乳胶主流报价在13200元/吨附近，泰国3#烟片仓单货报价在13500元/吨附近，实单商谈确定。

衡水地区天胶市场报价稀少，期货连续下跌，但昆明现货市场价格坚挺。部分大公司平水报盘，衡水贸易商多谨慎观望。今日报价如下：国营全乳胶报

价混乱，现货、仓单货价差拉大明显，市场报价13500-13700元/吨；标二报价12400-12500元/吨；泰国3#烟片老胶无税报价13500元/吨左右；越南3L胶无税报价12900-13000元/吨，部分低端报价12500-12600元/吨。

福建市场进口天然乳胶报价弱势盘整，黄春发桶装乳胶市场报价11900元/吨左右；三棵树桶装乳胶市场报价12200元/吨左右。听闻部分业者表示目前市场到港货源整体充裕，加之行情走势偏弱，因此贸易商多积极出货等待实际询盘。

浙江市场进口天然乳胶报价下滑，三棵树桶装乳胶市场报价12100-12200元/吨左右；市场交投气氛低迷，业者心态悲观，实际成交寡淡。

广东市场进口天然乳胶报价弱势整理，黄春发桶装乳胶市场预售报价12200元/吨左右；三棵树桶装乳胶市场报价12200元/吨左右；泰橡桶装乳胶市场报价11700元/吨左右；进口散装乳胶市场低端报价10800-11000元/吨。

山东市场进口天然乳胶报价继续走弱，黄春发桶装乳胶市场报价11900元/吨左右；进口散装乳胶市场报价11000元/吨左右；沪胶大幅下挫，加之下游工厂采购薄弱，业者因后市看跌，因此多降价抛售，然实际成交一般。

上海市场进口天然乳胶报价继续下滑，黄春发桶装乳胶市场报价11900元/吨左右；三棵树桶装乳胶现货市场报价12200-12300元/吨，少数预售价格12100元/吨左右；期货大幅下挫，乳胶现货报价再次下调，听闻业者表示市场货源继续增加导致价格急速下跌。

天津市场进口天然乳胶价格持稳，黄春发桶装乳胶市场报价12200元/吨左右；听闻三棵树桶装乳胶市场报价12400元/吨左右；知知桶装乳胶市场报价12300-12400元/吨；联益散包乳胶船货市场报价11000元/吨左右。市场报价

运行平稳，因整体货源到港有限，因此未受期货弱势下跌波及。

外盘胶方面：

图 3、8 月 14 日泰国三大中心市场 USS 原料交易行情

市场	价格（泰铢/公斤）					胶水（泰铢/公斤）
	USS3	含水分3-5%的USS3	含水分5-7%的USS3	含水分7-10%的USS3	含水分10-15%的USS3	
宋卡	84.11/+0.21	83.88	82.56	--	--	--
素叻他尼	84.37/-0.55	83.89	82.89	--	--	--
洛坤	83.39/-0.46	82.02	--	--	--	--

最新汇率1美元兑29.71泰铢

数据来源：卓创资讯、宝城金融研究所

图 4、8 月 14 日泰国天胶 FOB 官方午盘价格

种类/等级		FOB价格（泰铢/公斤）			
		2013年6月		2013年7月	
		曼谷	宋卡	曼谷	宋卡
烟片	RSS 1	91.75	91.50	91.95	91.70
	RSS 2	91.15	90.90	91.35	91.10
	RSS 3	90.60	90.35	90.80	90.55
	RSS 4	90.30	90.05	90.50	90.25
	RSS 5	89.85	89.60	90.05	89.80
标胶	STR 5L	79.30	79.05	79.50	79.25
	STR 5	77.40	77.15	77.60	77.35
	STR 10	76.70	76.45	76.90	76.65
	STR 20	76.30	76.05	76.50	76.25
散装浓缩胶乳		62.30	62.05	62.50	62.25

数据来源：卓创资讯、宝城金融研究所

【今日点评】

社会融资规模和金融统计数据双双超预期下降令国内A股涨势受阻，负面情绪升级并蔓延至沪胶市场，此外8月新车产销预期不容乐观，二者叠加导致本周

以来胶价快速回落。今天国内沪胶主力1501合约继续扩大跌幅，盘中跌破万五整数关口至14830元/吨，截至收盘时沪胶1501合约小幅收低-1.58%或-240元/吨，成交量达490490手，较昨日小幅增加；持仓量小幅增加192手，至257342手。

从技术面上看，今天国内沪胶1501合约呈现快速下跌走势，盘中期价跌破前期低点并失守万五整数关口。国内信贷数据和社会融资规模超预期萎缩导致市场悲观情绪升级，商品面临“失血”危险导致市场做多人气低迷。短期沪胶期价或将维持弱势震荡姿态。从持仓上看，1501合约主力资金采取减空增多操作，净空头寸较昨日大幅减少至14298手。

【操作建议】

沪胶1501合约消化负面数据，维持弱势低迷姿态。

宝城期货各地营业部

宝城期货临海营业部

地址：临海市大洋街道临海大道（中）45号

电话：0576-85320333

宝城期货南昌营业部

地址：南昌市中山路150号地王大厦写字楼7-V

电话：0791-6259955

宝城期货南宁营业部

地址：南宁市金湖路26-1号东方国际商务港A座6层

电话：0771-5532168

宝城期货大连营业部

地址：大连市沙河口区会展路129号期货大厦2006B

电话：0411-84807257

宝城期货深圳营业部

地址：深圳市福田区中心区26-3中国凤凰大厦一栋15D

电话：0755-33203226

宝城期货昆明营业部

地址：昆明市盘龙区北京路900号颐高数码中心A座9层ABCDE房

电话：0871-5732732

宝城期货沈阳营业部

地址：沈阳市皇姑区黑龙江街25号龙江大厦7楼室

电话：024-88691999；024-86207766

宝城期货长沙营业部

地址：长沙市芙蓉中路2段279号金源大酒店天麒楼14楼

电话：0731-85239858

宝城期货郑州营业部

地址：郑州市未来大道未来大厦1201室

电话：0371-65612832

宝城期货青岛营业部

地址：青岛经济技术开发区紫金山路117栋1单元14楼1402号

电话：0532-86108719

宝城期货武汉营业部

地址：武汉市武昌区中山路347号中铁大厦705-707

电话：027--88221981

宝城期货温州营业部

地址：温州鹿城区矮凳桥228号10幢1013室

电话：0577-89999719

宝城期货上海营业部

地址：上海浦东新区向城路288号SOHO世纪广场1003室

电话：021-50196660

宝城期货北京营业部

地址：北京市朝阳区望京西路甲 50 号 1 号楼 7 层 1-09 内 701-02 单元

电话：010-64795360

免责条款

客户不应视本报告为作出投资决策的惟一因素。本报告中所指的投资及服务可能不适合个别客户，不构成客户私人咨询建议。本公司未确保本报告充分考虑到个别客户特殊的投资目标、财务状况或需要。本公司建议客户应考虑本报告的任何意见或建议是否符合其特定状况，以及（若有必要）咨询独立投资顾问。

在任何情况下，本报告中的信息或所表述的意见并不构成对任何人的投资建议。在任何情况下，本公司不对任何人因使用本报告中的任何内容所引致的任何损失负任何责任。

若本报告的接收人非本公司的客户，应在基于本报告作出任何投资决定或就本报告要求任何解释前咨询独立投资顾问。