

## 研究创造价值

姓名：陈栋  
宝城期货金融研究所  
电话：0571-89715220  
邮箱：generalcd@163.com  
报告日期 2014 年 10 月 23 日



## 天胶日评

### 内容摘要

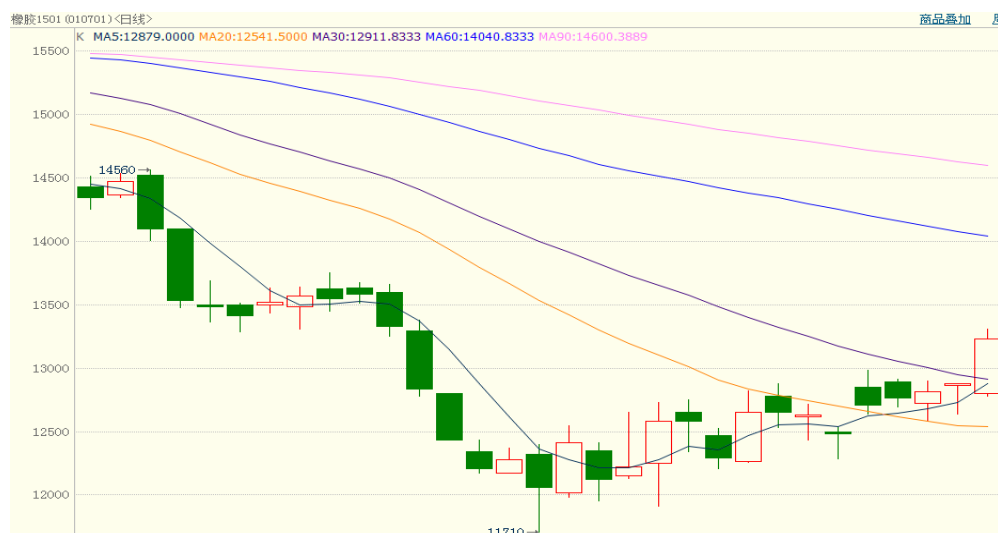
- 内外盘行情评述
- 市场信息
- 现货市场报价
- 今日点评
- 操作建议

## 【内外盘行情评述】

### 沪胶：

| 名称      | 开盘    | 最高    | 最低    | 最新    | 结算价   | 涨跌  | 幅度    | 成交量    | 持仓     | 仓差    |
|---------|-------|-------|-------|-------|-------|-----|-------|--------|--------|-------|
| 橡胶 1501 | 12800 | 13305 | 12780 | 13230 | 13085 | 505 | 3.97% | 866090 | 207772 | 17540 |

图 1、沪胶 1501 10 月 23 日行情走势



数据来源：博易大师、宝城金融研究所

上海期货交易所10月23日天然橡胶注册仓单119910吨，较昨日大幅增加1560吨。

### 日胶：

| 名称   | 开盘    | 最高    | 最低    | 最新    | 结算价   | 涨跌  | 幅度    | 成交量  | 持仓    | 仓差 |
|------|-------|-------|-------|-------|-------|-----|-------|------|-------|----|
| 日胶连续 | 194.5 | 196.2 | 192.3 | 195.9 | 195.9 | 2.8 | 1.45% | 9005 | 15820 | 0  |

图 2、日胶连续 10 月 23 日行情走势



数据来源：博易大师、宝城金融研究所

## 【市场信息】

1.受能源价格广泛下行拖累，美国9月消费者物价仅轻微上涨，仍低于美联储的目标，这为市场描述了疲弱通胀的图景，也给了美联储充足的空间来保持一段时间的低利率。9月季调后消费者物价指数（CPI）同比增长1.7%，高于预期的1.6%，与8月持平。9月CPI环比增长0.1%，微超预期的0.0%，前值为下滑0.2%。

2.据曼谷10月21日消息，泰国军方政府周二通过一项580亿泰铢(18亿美元)规模的胶农援助计划。这项计划将包括根据胶农所拥有的土地多寡给予直接补贴。此外，政府机构Rubber Estate Organisation将从市场买进。政府将向胶农每rai支付1000泰铢，最高支付额为15000泰铢。

3.据北京10月22日消息，中国海关总署最新公布的数据显示，中国2014年9月天然橡胶进口量为190,841吨，环比增18.09%，比去年同期增6.07%；9月合成橡胶进口128,312吨，环比增8.36%，同比增14.37%。1-9月中国共进口天胶193万吨，同比增15.73%；进口合成胶112.4万吨，同比增0.35%。

4.日本橡胶贸易协会最新公布的数据显示,截至10月10日,日本港口橡胶库存再降9.9%至12,528吨。

5.财政部公布2014年9月财政收支情况显示，9月份财政收入和支出的增速双双回升，止住连续两个月下降的势头。9月财政收入增速6.3%，比8月增速回升0.2个百分点，大体在增幅偏低的水平上保持平稳。9月财政支出1.4万亿元，同比增长9.1%，比8月增速明显增加2.9个百分点，规模达到1.4万亿。1至9月累计，全国财政支出10.4亿元，比去年同期增加1.2万亿元，增长13.2%。

6.由于媒体报道称日本再次上调消费税的计划可能延后,增税冲击日本经济的担忧有所缓解。日本首相经济顾问本田悦朗当日表示,下一次上调消费税的时间应较此前计划的2015年10月延期一年半至2017年4月,因为这次增税可能会给脆弱的日本经济带来很大风险。据悉,这是本田悦朗在与40多名执政党议员开会后向媒体透露的,许多议员对明年计划进行的第二次增税日益感到担忧。

7.中国10月汇丰制造业PMI初值50.4,创三个月新高,预期50.2,前值50.2。上月,中国汇丰PMI终值为50.2,较初值的50.5略有下调,持平于8月50.2的终值,仍为三个月低位。不过,中国9月官方PMI为51.1%,与8月持平,表明中国制造业继续保持增长态势。月度经济数据均显示内需不振。整体来看,9月数据表明,制造业活动持续缓慢扩张。我们认为,经济下行风险仍存,预计决策者将推出更多宽松货币政策和财政政策。

## 【现货市场报价】

23日国内现货市场:老街边贸市场少量走货,了解到今日送到昆明地区无税价格10400元/吨,送到华东地区13税报价11200-11300元/吨。

今日期货大幅反弹,云南市场现货报价明显走高,实际交投商谈为主。13年云橡全乳报价11400元/吨;14年民营全乳胶报11000元/吨,民营标二报10000元/吨,民营5#报价10300元/吨。

今日期货市场大幅反弹,上海地区天胶市场报价整体走高,目前报如下:13年云南国营全乳胶报11700元/吨左右;越南3L胶大厂货17税报价11900元/吨,小厂货价格稍低;泰国3#烟片17税现货报价13800元/吨。

今日期货大涨,山东市场天胶报价大幅走高,全乳胶仓单对盘出货,部分

贸易商惜售情绪加重。今日报价如下：13年东风国营全乳胶报11850-11900元/吨,13年云橡国营全乳报11750-11800元/吨，13年海南国营全乳11650元/吨；云南标二报价10700元/吨；越南3L胶17税报价11800-11900元/吨，无税报价11100元/吨；泰国3#烟片17税报13500元/吨。

今日期货大幅拉升，浙江地区天胶市场报价受振上扬，华东烟片货源偏紧，终端询盘气氛尚可。今日报价如下：13年国营全乳报价11900-12000元/吨；云南SCR5#报价10800元/吨左右；泰国3#烟片货源稀少，个别17税报价14000元/吨左右。

福建地区天然橡胶市场报价反弹，市场需求一般；部分小厂越南3L胶不含税报11000元/吨左右，17税报11800元/吨，实际交投商谈为主。

四川市场天胶报价不多，14年云南民营全乳报11800元/吨左右，民营标二报10700元/吨，受沪胶大涨提振，现货商报价上调。

今日期货大幅上涨，广东天胶市场价格明显走高，大厂越南3L胶无税报价11200元/吨左右，17税报11800-11900元/吨，小厂价格稍低；下游采购稀少，贸易商接货谨慎，市场观望气氛居多。

江苏地区天胶市场报价窄幅走高，贸易商谨慎观望。13年海南全乳胶报价在11600元/吨附近，越南3L胶大厂17税报价在12000元/吨，少量泰国3#烟片现货参考价格在13600-13700元/吨附近，成交价格商谈确定。

天津地区天胶市场报价窄幅反弹，贸易商谨慎观望。13年云南全乳胶市场参考报价在11700元/吨附近，零星泰国3#烟片胶仓单货参考报价在13400元/吨，实盘成交商谈确定。

今日期货大涨，市场观望情绪较浓，市场主要以标一、标二出货为主，衡

水地区进口胶货源不多，烟片、3L报价稀少。今日贸易商报价如下：云南民营标二含税报价10600元/吨左右；14年民营全乳胶含税报价11700元/吨左右。

天津市场进口天然乳胶报价动态，市场货源供应有限，仅听闻受期货上涨带动下，少数黄春发桶装乳胶价格拉升至10400元/吨左右，实际成交商谈为主。

山东市场进口天然乳胶报价走高，黄春发桶装乳胶市场价格10200-10400元/吨；期货大涨，部分现货贸易商多跟随期货走高，然市场观望气氛较浓，实单成交气氛清淡。

福建市场进口天然乳胶报价上涨。受期货大幅上涨提振，加之市场货源整体供应有限，因此贸易商上调现货市场价格，听闻少量黄春发桶装乳胶现货市场报价10400-10500元/吨。

上海市场进口天然乳胶报价震荡上扬；黄春发桶装乳胶价格10000-10100元/吨左右；三棵树桶装乳胶市场报价10200-10300元/吨。沪胶大幅上涨，部分商家小幅上调现货报价，然终端观望气氛浓厚，询盘气氛欠佳。

## 外盘胶方面：

图 3、10 月 23 日泰国三大中心市场 USS 原料交易行情

|      | USS3  | 含水分3%-5%的USS3 | 含水分5%-7%的USS3 | 含水分7%-10%的USS3 | 含水分10%-15%的USS3 | 胶水 |
|------|-------|---------------|---------------|----------------|-----------------|----|
| 宋卡   | 49.90 | 49.50         | 48.60         | -              | -               | -  |
| 素叻他尼 | 48.58 | 47.90         | 46.90         | -              | -               | -  |
| 洛坤   | 49.02 | 48.02         | -             | -              | -               | -  |

数据来源：卓创资讯、宝城金融研究所

图 4、10 月 23 日泰国天胶 FOB 官方午盘价格

| 种类/等级  |        | 2014年11月 |       | 2014年12月 |       |
|--------|--------|----------|-------|----------|-------|
|        |        | 曼谷       | 宋卡    | 曼谷       | 宋卡    |
| 烟片     | RSS 1  | 55.45    | 55.20 | 55.65    | 55.40 |
|        | RSS 2  | 54.85    | 54.60 | 55.05    | 54.80 |
|        | RSS 3  | 54.30    | 54.05 | 54.50    | 54.25 |
|        | RSS 4  | 54.00    | 53.75 | 54.20    | 53.95 |
|        | RSS 5  | 53.55    | 53.30 | 53.75    | 53.50 |
| 标胶     | STR 5L | 53.15    | 52.90 | 53.35    | 53.10 |
|        | STR 5  | 51.25    | 51.00 | 51.45    | 51.20 |
|        | STR 10 | 50.55    | 50.30 | 50.75    | 50.50 |
|        | STR 20 | 50.15    | 49.90 | 50.35    | 50.10 |
| 散装浓缩胶乳 |        | 40.60    | 40.35 | 40.80    | 40.55 |

数据来源：卓创资讯、宝城金融研究所

## 【今日点评】

受益于泰国军政府推出580亿泰铢的补贴胶农计划，今天国内沪胶期货由前期的慢升模式转为急速上涨姿态，主力1501合约期价呈现高开高走格局，盘中期价一举突破万三一线压力，胶价最高涨至13305元/吨。空头力量暂时躲避，多头信心显著恢复。截至收盘时沪胶1501合约大幅收涨3.97%或505元/吨，成交量达866090手，较昨日大幅增加；持仓量大幅增加至17540手，至207772手。

从技术面上看，今天国内沪胶1501合约呈现短期慢升趋势向急速拉涨模式切换，全天胶价收出大阳线。由于近期产胶国对胶价干预力度显著，且泰国政府频频释放大资金扶持措施，胶价在利多因素涌现背景下出现大涨走势，市场多头信心得到恢复。不过随着胶价走高，空头压力会显著增强，持续性反弹缺乏后续动力。从持仓上看，1501合约主力资金增空力度显著强于增多，净空头



寸由昨日的3981手大幅增加至6545手。

### 【操作建议】

沪胶1501合约逢反弹抛空，关注13500元/吨一线压力。



## 宝城期货各地营业部

宝城期货临海营业部

地址：临海市大洋街道临海大道（中）45号

电话：0576-85320333

宝城期货南昌营业部

地址：南昌市中山路150号地王大厦写字楼7-V

电话：0791-6259955

宝城期货南宁营业部

地址：南宁市金湖路26-1号东方国际商务港A座6层

电话：0771-5532168

宝城期货大连营业部

地址：大连市沙河口区会展路129号期货大厦2006B

电话：0411-84807257

宝城期货深圳营业部

地址：深圳市福田区中心区26-3中国凤凰大厦一栋15D

电话：0755-33203226

宝城期货昆明营业部

地址：昆明市盘龙区北京路900号颐高数码中心A座9层ABCDE房

电话：0871-5732732

宝城期货沈阳营业部

地址：沈阳市皇姑区黑龙江街25号龙江大厦7楼室

电话：024-88691999；024-86207766

宝城期货长沙营业部

地址：长沙市芙蓉中路2段279号金源大酒店天麒楼14楼

电话：0731-85239858

宝城期货郑州营业部

地址：郑州市未来大道未来大厦1201室

电话：0371-65612832

宝城期货青岛营业部

地址：青岛经济技术开发区紫金山路117栋1单元14楼1402号

电话：0532-86108719

宝城期货武汉营业部

地址：武汉市武昌区中山路347号中铁大厦705-707

电话：027-88221981

宝城期货温州营业部

地址：温州鹿城区矮凳桥228号10幢1013室

电话：0577-89999719

宝城期货上海营业部

地址：上海浦东新区向城路288号SOHO世纪广场1003室

电话：021-50196660

宝城期货北京营业部

地址：北京市朝阳区望京西路甲 50 号 1 号楼 7 层 1-09 内 701-02 单元

电话：010-64795360

## 免责条款

客户不应视本报告为作出投资决策的惟一因素。本报告中所指的投资及服务可能不适合个别客户，不构成客户私人咨询建议。本公司未确保本报告充分考虑到个别客户特殊的投资目标、财务状况或需要。本公司建议客户应考虑本报告的任何意见或建议是否符合其特定状况，以及（若有必要）咨询独立投资顾问。

在任何情况下，本报告中的信息或所表述的意见并不构成对任何人的投资建议。在任何情况下，本公司不对任何人因使用本报告中的任何内容所引致的任何损失负任何责任。

若本报告的接收人非本公司的客户，应在基于本报告作出任何投资决定或就本报告要求任何解释前咨询独立投资顾问。