

研究创造价值

姓名：陈栋
宝城期货金融研究所
电话：0571-89715220
邮箱：generalcd@163.com
报告日期 2014 年 11 月 7 日



天胶日评

内容摘要

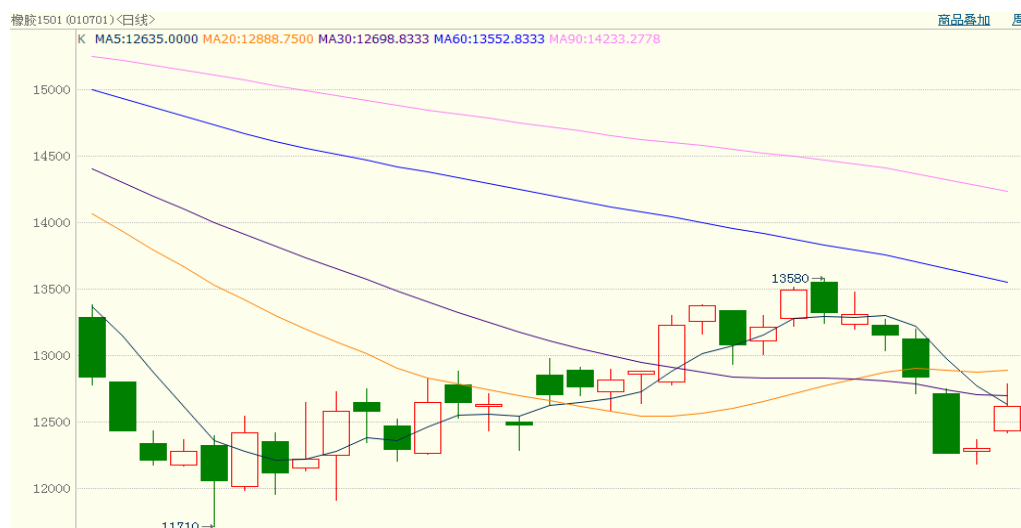
- 内外盘行情评述
- 市场信息
- 现货市场报价
- 今日点评
- 操作建议

【内外盘行情评述】

沪胶：

名称	开盘	最高	最低	最新	结算价	涨跌	幅度	成交量	持仓	仓差
橡胶 1501	12430	12790	12415	12615	12595	335	2.73%	640804	175464	-9082

图 1、沪胶 1501 11 月 7 日行情走势



数据来源：博易大师、宝城金融研究所

上海期货交易所11月7日天然橡胶注册仓单124390吨，较昨日小幅减少590吨。

日胶：

名称	开盘	最高	最低	最新	结算价	涨跌	幅度	成交量	持仓	仓差
日胶连续	194.6	201.9	194.6	200.6	200.8	6.2	3.19%	8707	9103	0

图 2、日胶连续 11 月 7 日行情走势



数据来源：博易大师、宝城金融研究所

【市场信息】

1.泰国农业部长周三在与访泰中国贸易代表团会面时表示,希望中国推迟复合胶新配方标准的实施时间,以给泰方生产企业足够的时间调整生产。此项新政策可能在2015年1月1号实施,其要求进口复合胶中生胶含量不高于88%,泰国的复合胶生产企业将因此损失在华份额。泰国农业部长希望中国贸易代表团给泰国一年的时间来安装新设备、培训工人,以适应新的标准。

2.市场有传闻称:昨天泰国中心市场52.5泰铢收300吨橡胶,泰国政府计划贷款给工厂买胶,出售之后再还款,泰国政府将每天都购入不定量的橡胶;同时还有传闻称泰国将轮储,卖出一定量的库存后再购入橡胶转为库存。今日沪胶大涨和题材炒作不无关系,当前主产国的一些救市政策料将会市场产生炒作题材,同时,也侧面反应当前胶价过低背景下主产国面临的较大压力。

3.申请失业金人数持续下降,美国就业市场呈回暖态势。美国11月1日当周季调后首次申请失业金人数27.8万,较上月减少近1万人,好于预期的28.5万。四周平均首次申请失业金人数27.9万,较上周大幅减少2250人,创2000年4月以来新低。10月ADP私人部门新增就业人数23万,连续第七个月超过20万。

4.欧洲央行宣布维持主要再融资利率、隔夜存款利率和隔夜贷款利率不变,符合市场预期。欧洲央行表示,将维持主要再融资利率0.05%不变,维持隔夜存款利率-0.2%不变,维持隔夜贷款利率0.30%不变。现在,市场将目光投向了21:30的记者会。德拉吉可能在记者会上坚持表示,如有需要,他能克服欧洲央行管委会的分歧,推出更多的刺激措施。尽管德拉吉这次不太可能宣布更多的刺激措施,他可能将今晚的记者会作为一个契机,暗示他将最快在下月扩大资产购买计划。

5.英国央行公布最新货币政策决议，保持当前购买3750亿英镑资产的QE项目不变，基准利率仍为0.5%，符合此前彭博的市场调查预期。决议公布后，英镑对美元小幅下挫。昨日公布的英国10月服务业PMI创去年5月以来新低，显示英国经济有下行迹象。当日英镑对美元汇率一度跌至一年新低。路透昨日调查发现，与上月调查相比，英镑的预期汇率明显更低。瑞银货币分析师Geoffrey Yu认为，英国的增长预期降温，投资者不敢太积极看多英镑。

6.据印尼《讯报》11月6日报道，印尼橡胶协会苏北省分会会长埃迪称，受全球经济增速放缓导致橡胶需求量减小影响，2014年前三季度苏北省橡胶出口量34.84万吨，同比下降8.15%。近年来全球橡胶供大于求，价格持续低迷，印尼橡胶出口下降，为促进橡胶价格稳定，平衡需求量，苏北橡胶协会今年年初已削减10%的计划产量。埃迪预测，到今年底苏北省橡胶出口量将持续下降，目前工厂胶价约1.53美元/公斤，若需求量下降，出口量也随之下降。

【现货市场报价】

7日国内现货市场：老街边贸市场持续封关，有消息称封关时间将长达两个月，目前仍等待相关消息进展。边贸封关、外盘价格坚挺，国内越南3L胶价格抗跌，相对全乳胶价格较高，下游消费低迷。

云南市场现货报价窄幅反弹，14年民营全乳胶报11300元/吨，民营标二报10100元/吨，民营5#报价10500元/吨，缅甸3#烟片13税报价10600元/吨；商家低价出货意愿不高。

上海地区天胶市场报价整体反弹，全乳和烟片跟随期货报价为主，小单报价偏高。目前报如下：13年国营全乳胶跟随1411合约报价为主，当前报价11400

元/吨；越南3L胶17税报价11800-12000元/吨；泰国3#烟片17税仓单报价13500元/吨左右，小单价格处高位。

山东市场天胶报价反弹，贸易商随行就市操作为主，市场部分货源不多。今日报价如下：13年国营全乳报11300-11400元/吨；云南标二报价10700元/吨；越南3L胶无税报价11000-11300元/吨；泰国3#烟片17税仓单货报13100-13200元/吨。

广东天胶市场价格窄幅反弹，小厂越南3L胶无税报价11000元/吨左右；大厂货源较少，无税报价11300元/吨；下游采购意向一般。

四川市场天胶报价不多，14年云南民营全乳报11800元/吨左右，民营标二报10600元/吨，据现货商反映，下游实单询盘气氛冷清。

江苏地区天胶市场报价反弹。13年国营全乳胶报价在11400元/吨，越南3L胶17税报价在11800-12000元/吨，成交价格商谈确定。

天津地区天胶市场报价整体反弹，当地制品企业需求较差，13年云南全乳胶市场1411合约升水150元/吨报价，零星泰国3#烟片胶仓单货1501升水500元/吨左右报价，实盘成交商谈确定。

期货上涨，现货商跟随走势上调报价，然终端询盘气氛一般。今日报价如下：14年国营全乳报价11500元/吨左右；国营标二报价10800元/吨左右；泰国3#烟片货源稀少，17税报价13600元/吨左右。

衡水地区进口胶货源不多。今日贸易商报价如下：云南14年民营标二含税报价10800元/吨；听闻民营全乳胶含税报价11800元/吨左右。泰三烟片报价稀少，暂无报价。

广东市场进口天然乳胶报价震荡走高。市场进口货源有限，整体采购气氛

低迷，听闻黄春发桶装乳胶市场报价10600元/吨；散装乳胶市场报价9900元/吨左右。跟随期货行情，贸易商上调现货报价，然听闻业者反映对于今日沪胶的上涨，市场多观望为主。

天津市场进口天然乳胶报价动态，市场货源供应有限，牵牛花桶装乳胶市场报价10100元/吨左右。业者持货观望等待实单询盘。

山东市场进口天然乳胶报价走高，黄春发桶装乳胶市场报价10300元/吨左右；三棵树桶装乳胶市场报价10300-10400元/吨左右；听闻散包乳胶市场报价9500元/吨左右。沪胶的上涨带动乳胶进口人民币市场行情，然而终端整体需求有限，市场实际成交不多。

上海市场进口天然乳胶报价；黄春发桶装乳胶价格10100-10200元/吨；三棵树桶装乳胶市场报价10300-10400元/吨；黄春发散装乳胶市场报价9600元/吨左右；期货在经历两日下跌后开始反弹，首次支撑下乳胶人民币价格走高，然下游工厂因对后市行情迷茫，因此观望情绪下，整体采购偏淡。

外盘胶方面：

图 3、11 月 7 日泰国三大中心市场 USS 原料交易行情

	USS3	含水分3%-5%的 USS3	含水分5%-7%的 USS3	含水分7%-10%的 USS3	含水分10%-15%的 USS3	胶 水
宋卡	50.15	49.75	48.75	-	-	-
素叻他 尼	-	-	-	-	-	-
洛坤	50.59	49.59	-	-	-	-

数据来源：卓创资讯、宝城金融研究所

图 4、11 月 7 日泰国天胶 FOB 官方午盘价格

种类/等级		2014年11月		2014年12月	
		曼谷	宋卡	曼谷	宋卡
烟片	RSS 1	55.15	54.90	55.35	55.10
	RSS 2	54.55	54.30	54.75	54.50
	RSS 3	54.00	53.75	54.20	53.95
	RSS 4	53.70	53.45	53.90	53.65
	RSS 5	53.25	53.00	53.45	53.20
标胶	STR 5L	53.00	52.75	53.20	52.95
	STR 5	51.10	50.85	51.30	51.05
	STR 10	50.40	50.15	50.60	50.35
	STR 20	50.00	49.75	50.20	49.95
散装浓缩胶乳		40.10	39.85	40.30	40.05

数据来源：卓创资讯、宝城金融研究所

【今日点评】

受益于市场传闻泰国政府正在每日不定量收胶并贷款给工厂采购原料胶，在利多因素刺激下，今天国内沪胶期价呈现高开高走震荡上扬的姿态，主力1501合约盘中期价重心稳步上移，最高涨至12790元/吨，截至收盘时沪胶1501合约大幅收涨2.73%或335元/吨，成交量达640804手，较昨日大幅增加；持仓量较昨日大幅减少9082手，至175464手。

从技术面上看，今天国内沪胶1501合约呈现高开高走之态，盘中期价冲击5日和10日均线压力，不过收盘未能站稳。由于市场传闻泰国政府每日不定数收胶引发做多热情升温，不过产胶国频频干预拉抬胶价的心态无非是要掩盖产胶旺季下供需环境不利的弱点。预计后市胶价反弹空间有限。从持仓上看，1501合约主力资金采取增多减空操作，净空头寸较昨日的12467手继续萎缩至10325手。

【操作建议】

沪胶1501合约反弹空间有限，短期面临13000元/吨一线压力。

宝城期货各地营业部

宝城期货临海营业部

地址：临海市大洋街道临海大道（中）45号

电话：0576-85320333

宝城期货南昌营业部

地址：南昌市中山路150号地王大厦写字楼7-V

电话：0791-6259955

宝城期货南宁营业部

地址：南宁市金湖路26-1号东方国际商务港A座6层

电话：0771-5532168

宝城期货大连营业部

地址：大连市沙河口区会展路129号期货大厦2006B

电话：0411-84807257

宝城期货深圳营业部

地址：深圳市福田区中心区26-3中国凤凰大厦一栋15D

电话：0755-33203226

宝城期货昆明营业部

地址：昆明市盘龙区北京路900号颐高数码中心A座9层ABCDE房

电话：0871-5732732

宝城期货沈阳营业部

地址：沈阳市皇姑区黑龙江街25号龙江大厦7楼室

电话：024-88691999；024-86207766

宝城期货长沙营业部

地址：长沙市芙蓉中路2段279号金源大酒店天麒楼14楼

电话：0731-85239858

宝城期货郑州营业部

地址：郑州市未来大道未来大厦1201室

电话：0371-65612832

宝城期货青岛营业部

地址：青岛经济技术开发区紫金山路117栋1单元14楼1402号

电话：0532-86108719

宝城期货武汉营业部

地址：武汉市武昌区中山路347号中铁大厦705-707

电话：027-88221981

宝城期货温州营业部

地址：温州鹿城区矮凳桥228号10幢1013室

电话：0577-89999719

宝城期货上海营业部

地址：上海浦东新区向城路288号SOHO世纪广场1003室

电话：021-50196660

宝城期货北京营业部

地址：北京市朝阳区望京西路甲 50 号 1 号楼 7 层 1-09 内 701-02 单元

电话：010-64795360

免责条款

客户不应视本报告为作出投资决策的惟一因素。本报告中所指的投资及服务可能不适合个别客户，不构成客户私人咨询建议。本公司未确保本报告充分考虑到个别客户特殊的投资目标、财务状况或需要。本公司建议客户应考虑本报告的任何意见或建议是否符合其特定状况，以及（若有必要）咨询独立投资顾问。

在任何情况下，本报告中的信息或所表述的意见并不构成对任何人的投资建议。在任何情况下，本公司不对任何人因使用本报告中的任何内容所引致的任何损失负任何责任。

若本报告的接收人非本公司的客户，应在基于本报告作出任何投资决定或就本报告要求任何解释前咨询独立投资顾问。