

研究创造价值

姓名：陈栋

宝城期货金融研究所

电话：0571-89715220

邮箱：generalcd@163.com

报告日期 2014 年 11 月 17 日



天胶日评

内容摘要

- 内外盘行情评述
- 市场信息
- 现货市场报价
- 今日点评
- 操作建议

【内外盘行情评述】

沪胶：

名称	开盘	最高	最低	最新	结算价	涨跌	幅度	成交量	持仓	仓差
橡胶 1501	13105	13310	12835	12885	13020	-95	-0.73%	478820	176658	2696

图 1、沪胶 1501 11 月 17 日行情走势



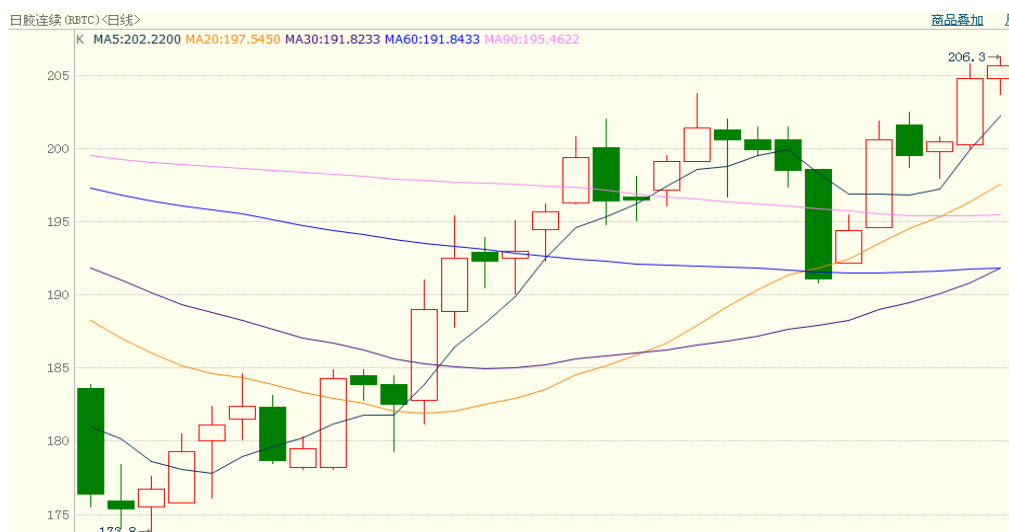
数据来源：博易大师、宝城金融研究所

上海期货交易所11月17日天然橡胶注册仓单127870吨，较昨日小幅增加320吨。

日胶：

名称	开盘	最高	最低	最新	结算价	涨跌	幅度	成交量	持仓	仓差
日胶连续										

图 2、日胶连续 11 月 17 日行情走势



数据来源：博易大师、宝城金融研究所

【市场信息】

1.央行没有改变公开市场操作的平衡节奏，本周连续两次操作都是规模为200亿的14天正回购操作，利率保持不变。因为此前的14天等量正回购到期，所以本周的公开市场依然维持收放为零和的流动性调节。在此温和操作的背景下，市场充满着资金面宽松的气氛，上海银行间同业拆借利率小幅波动，升跌只是微幅的一两个BP。央行公开市场如此平衡操作已经连续数周。国海证券对此分析认为，本周央行公开市场操作正回购400亿，对冲掉400亿到期正回购资金，多周连续实现净投放为零。对于未来货币政策的走向,年内仍然以加大定向和结构性宽松为主。

2.国家能源局15日发布的数据显示，10月份，我国全社会用电量4508亿千瓦时，同比增长3.1%，增速比9月份增加0.4个百分点。数据显示，今年1至10月，全国全社会用电量累计45484亿千瓦时，同比增长3.8%。分产业看，第一产业用电量同比增长1.1%，第二产业用电量同比增长3.9%，第三产业用电量同比增长6.0%，城乡居民生活用电量同比增长1.7%。1至10月，全国发电设备累计平均利用小时为3547小时，同比减少199小时。其中，水电设备平均利用小时为3103小时，同比增加227小时；火电设备平均利用小时为3867小时，同比减少235小时。

3.欧盟统计局14日公布的数据显示，受益于德法经济回暖，今年第三季度欧元区和欧盟国内生产总值(GDP)初值分别环比增长0.2%和0.3%，同比增长0.8%和1.3%，好于预期。值得注意的是，深陷衰退长达六年之久的欧元区重债国希腊当季经济同比增长1.7%，从δ后进生δ摇身一变成为δ增长明星δ。

4.日本首相安倍晋三明天将召开新闻发布会,宣布推迟上调消费税和解散众议院。据《读卖新闻》和日经新闻,安倍将推迟原定于明年10月的上调消费税,并于11月20日获21日解散众议院。安倍周末在G20会议上称,如果经济形势恶化,甚至跌回通缩,日本将一无所获。他表示,政策的执行还有赖于公众的理解和合作。上周,日本共同社就曾报道,日本最大在野党民主党高层已经同意推迟消费税上调。而日本原计划于明年10月再次将消费税上调至10%。

5.最新消息,本周四泰国、印尼、马来西亚等天胶主产国将在吉隆坡会面,共同商讨采取更多措施推升胶价,其中包括限制橡胶市场供应。

6.10月汽车产量比上月略有增长,销量与上月基本持平;与上年同期比较继续保持小幅增长态势,增幅略高于上月水平。前十个月汽车累计产销增速回落至8%以下。10月汽车产销分别完成204.42万辆和198.72万辆,比上月分别增长1.9%和0.2%,比上年同期分别增长6.7%和2.8%。1-10月我国汽车产销分别完成1927.01万辆和1898.81万辆,比上年同期分别增长7.9%和6.6%,增幅比上年同期分别减缓5.7和6.9个百分点。

7.中泰合力建设泰国复线高铁之后,泰国建议放弃英拉时期“大米换高铁”模式。同时,中国同意泰国农产品进口大单,向中国推销大米200万吨,橡胶20万吨,并已获中方原则上同意,以作为庆祝两国建交40周年的“礼物”,同时庆祝诗琳通公主殿下60岁华诞。

8.据越南11月14日消息,越南海关总署上周五公布的数据显示,越南10月橡胶出口量为147,491吨,较9月增加15.6%。越南1-10月橡胶出口量为841,170吨,较去年同期增1%。

【现货市场报价】

17日国内现货市场：老街边贸市场持续封关，有消息称封关时间将长达两个月，目前仍等待相关消息进展。边贸封关、外盘价格坚挺，国内越南3L胶价格抗跌，相对全乳胶价格较高，下游消费低迷。

今日云南市场现货报价波动不大，市场惜售情绪较重。14年民营全乳胶报11700元/吨，民营标二报10500元/吨，民营5#报价10800元/吨；距离停割期越来越近，商家低价出货意愿不高。

今日上海地区天胶市场报价窄幅整理，市场货源偏少，商家报价坚挺，目前报如下：13年国营全乳胶报价11700元/吨；听闻14年云南全乳平水1501出货。越南3L胶小厂靓货17税报价12100-12200元/吨；小厂货源价格稍低；泰国3#烟片17税报价13900元/吨。

今日山东市场天胶报价整体窄幅整理，贸易商随行就市操作为主，部分货源稀少，惜售情绪重。今日报价如下：13年国营全乳胶11600元/吨；云南标二报价11000-11100元/吨；听闻14年国营全乳胶报价13000-13100元/吨；越南3L胶无税报价11000-11200元/吨，小厂货源价格处低位；泰国3#烟片17税报13500元/吨。

天津地区天胶市场报价整体整理，13年云南全乳胶市场1411合约11500-11600元/吨，零星泰国3#烟片胶17税仓单货13500元/吨，实盘成交商谈确定。

目前海南产区原料胶水收购价格继续持稳，听闻民营胶水收购价格持稳于11.8元/公斤。听闻海南一民营加工厂人士反映，海南产区一个月后即将进入全面停割，目前主要是东部地区已经停止割胶，中西部胶水产出也因气温的降低

而逐渐减少。另一加工厂反映，由于产区新鲜胶水供应稀少，用于生产浓缩乳胶的原料相对有限，因此加工厂开工整体维持在3-5成左右的低水平状态。

今日广东天胶市场价格窄幅整理，小厂越南3L胶无税报价11000元/吨；大厂货源较少，无税报价11400元/吨；大厂货源稀少价格坚挺。

今日期货窄幅整理，现货商报价波动不大，部分商家惜售情绪较重，整体成交偏淡。今日报价如下：国营标二报价11000元/吨左右；越南民营3L胶17税小厂货11900-12000元/吨；泰国3#烟片货源稀少，少数报价13800-13900元/吨；13年越南烟片少数报价12900元/吨左右。

江苏地区天胶市场报价窄幅整理，13年国营全乳胶报价在11500-11600元/吨，泰国3#烟片17税零星报价13900元/吨；小厂靓货越南3L胶17税报价在12100元/吨，成交价格商谈确定。

四川市场天胶报价弱势震荡，14年云南民营全乳报12100元/吨左右，民营标二报11000元/吨，听闻当地业者表示下游制品企业刚需薄弱，加之今日沪胶上涨乏力，从而导致业者走货困难，下游对高价心存抵触。

市场货源供应稀少，以标一、标二出货为主，衡水地区进口胶货源不多，然由于沪胶上涨乏力，因此贸易商报价基本以稳为主。云南14年民营标二含税报价11000元/吨左右；民营标一含税报价11800元/吨左右，听闻不含税11200元/吨左右。泰三烟片报价稀少，无税报价12700-12800元/吨左右。

浙江市场进口天然乳胶价格基本持稳，市场进口货源供应较少，少数三棵树桶装乳胶市场价格10500元/吨左右，较上周五基本持平；少数进口散包乳胶市场报价9400-9500元/吨。目前由于内外盘倒挂下国内销区对美金船货采购相对低迷，因此商家多以消耗现货库存为主，然而由于下游采购低迷，从而导致

商家库存消耗缓慢。

江苏市场进口天然乳胶价格窄幅波动，黄春发桶装乳胶市场价格10200元/吨左右。贸易商表示虽然部分商家跟随沪胶开盘时期价格整体上调，但实际成交重心并未有所改变，基本维持在10000元/吨水平；加之下游工厂对高价抵触，同时订单薄弱，因此整体成交相对低迷。

山东市场进口天然乳胶报价稳定，黄春发桶装乳胶市场报价10200元/吨左右；三棵树桶装乳胶市场报价10400元/吨左右。由于美金盘市场依然高位运行，内外盘持续倒挂，因此商家低价出货意向薄弱。

天津市场进口天然乳胶报价窄幅盘整，市场货源供应有限，牵牛花桶装乳胶市场报价10200元/吨左右，三棵树桶装乳胶市场报价10400元/吨左右。当前天津市场天然乳胶供应整体有限，然而由于下游工厂的刚性需求薄弱，因此贸易商多持稳报价静待实单来询。

上海市场进口天然乳胶报价震荡盘整；黄春发桶装乳胶价格10000-10200元/吨；三棵树桶装乳胶市场报价10300元/吨左右，价格较上周五稳中下滑100元/吨。开盘初期沪胶大幅上涨，然随州开始下滑，整体上涨动力不足，导致国内市场信心不足，多数业者持稳报价，然听业者反映，下游询盘并不热络，因此走货困难。

外盘胶方面：

图 3、11 月 17 日泰国三大中心市场 USS 原料交易行情

	USS3	含水分3%-5%的 USS3	含水分5%-7%的 USS3	含水分7%-10%的 USS3	含水分10%-15%的 USS3	胶 水
宋卡	48.10	47.90	46.80	-	-	-
素叻他 尼	49.09	47.83	47.33	-	-	-
洛坤	49.49	48.49	-	-	-	-

数据来源：卓创资讯、宝城金融研究所

图 4、11 月 17 日泰国天胶 FOB 官方午盘价格

种类/等级		2014年11月		2015年1月	
		曼谷	宋卡	曼谷	宋卡
烟片	RSS 1	55.60	55.35	55.80	55.55
	RSS 2	55.00	54.75	55.20	54.95
	RSS 3	54.45	54.20	54.65	54.40
	RSS 4	54.15	53.90	54.35	54.10
	RSS 5	53.70	53.45	53.90	53.65
标胶	STR 5L	53.25	53.00	53.45	53.20
	STR 5	51.35	51.10	51.55	51.30
	STR 10	50.65	50.40	50.85	50.60
	STR 20	50.25	50.00	50.45	50.20
散装浓缩胶乳		39.80	39.55	40.00	39.75

数据来源：卓创资讯、宝城金融研究所

【今日点评】

中国同意泰国农产品进口大单中向中国推销橡胶20万吨，利多消息虽刺激早盘国内沪胶期价一度冲高，但也诱发空头进行打压，促使1501合约期价呈现冲高回落的态势，盘中期价重心稳步回落，并击穿短期均线支撑。截至收盘时

沪胶1501合约略微收低-0.73%或-95元/吨，成交量达478820手，较昨日略微萎缩；持仓量小幅增加2696手，至176658手。

技术面上看，今天国内沪胶1501合约呈现冲高回落的态势，收出带上影线的小阴线。上方60日均线成为压制胶价短期上行的主要阻力，在万三一线上方沪胶市场多空分歧加剧。短期来看，潜在利多因素较多，云南和海南陆续进入停割期也给供应端减压效果，不过下游轮胎行业需求不济也抑制胶价进一步走高。沪胶转入区间震荡模式，短期可谨慎看多。从持仓上看，1501合约主力资金增空力度稍强于增多，净空头寸较上周五的9003手小幅增加至9720手。

【操作建议】

沪胶1501合约在13000元/吨一线上方多空分歧加剧。

宝城期货各地营业部

宝城期货临海营业部

地址：临海市大洋街道临海大道（中）45号

电话：0576-85320333

宝城期货南昌营业部

地址：南昌市中山路150号地王大厦写字楼7-V

电话：0791-6259955

宝城期货南宁营业部

地址：南宁市金湖路26-1号东方国际商务港A座6层

电话：0771-5532168

宝城期货大连营业部

地址：大连市沙河口区会展路129号期货大厦2006B

电话：0411-84807257

宝城期货深圳营业部

地址：深圳市福田区中心区26-3中国凤凰大厦一栋15D

电话：0755-33203226

宝城期货昆明营业部

地址：昆明市盘龙区北京路900号颐高数码中心A座9层ABCDE房

电话：0871-5732732

宝城期货沈阳营业部

地址：沈阳市皇姑区黑龙江街25号龙江大厦7楼室

电话：024-88691999；024-86207766

宝城期货长沙营业部

地址：长沙市芙蓉中路2段279号金源大酒店天麒楼14楼

电话：0731-85239858

宝城期货郑州营业部

地址：郑州市未来大道未来大厦1201室

电话：0371-65612832

宝城期货青岛营业部

地址：青岛经济技术开发区紫金山路117栋1单元14楼1402号

电话：0532-86108719

宝城期货武汉营业部

地址：武汉市武昌区中山路347号中铁大厦705-707

电话：027-88221981

宝城期货温州营业部

地址：温州鹿城区矮凳桥228号10幢1013室

电话：0577-89999719

宝城期货上海营业部

地址：上海浦东新区向城路288号SOHO世纪广场1003室

电话：021-50196660

宝城期货北京营业部

地址：北京市朝阳区望京西路甲 50 号 1 号楼 7 层 1-09 内 701-02 单元

电话：010-64795360

免责条款

客户不应视本报告为作出投资决策的惟一因素。本报告中所指的投资及服务可能不适合个别客户，不构成客户私人咨询建议。本公司未确保本报告充分考虑到个别客户特殊的投资目标、财务状况或需要。本公司建议客户应考虑本报告的任何意见或建议是否符合其特定状况，以及（若有必要）咨询独立投资顾问。

在任何情况下，本报告中的信息或所表述的意见并不构成对任何人的投资建议。在任何情况下，本公司不对任何人因使用本报告中的任何内容所引致的任何损失负任何责任。

若本报告的接收人非本公司的客户，应在基于本报告作出任何投资决定或就本报告要求任何解释前咨询独立投资顾问。