

## 研究创造价值

姓名：陈栋  
宝城期货金融研究所  
电话：0571-89715220  
邮箱：generalcd@163.com  
报告日期 2014 年 11 月 26 日



## 天胶日评

### 内容摘要

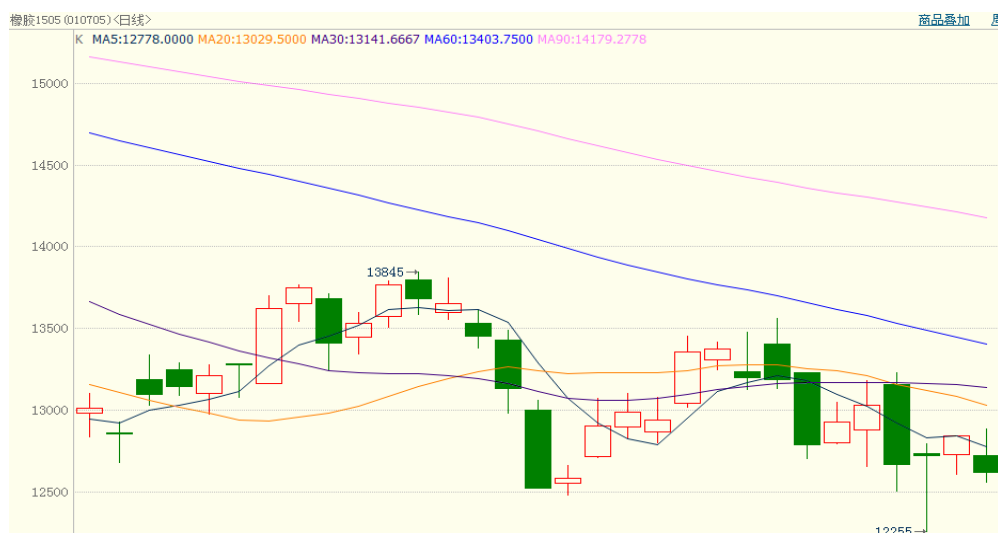
- 内外盘行情评述
- 市场信息
- 现货市场报价
- 今日点评
- 操作建议

## 【内外盘行情评述】

### 沪胶：

名称	开盘	最高	最低	最新	结算价	涨跌	幅度	成交量	持仓	仓差
橡胶 1505	12720	12885	12560	12620	12680	-95	-0.75%	644524	185878	9732

图 1、沪胶 1505 11 月 26 日行情走势



数据来源：博易大师、宝城金融研究所

上海期货交易所11月26日天然橡胶注册仓单79430吨，较昨日小幅增加780吨。

### 日胶：

名称	开盘	最高	最低	最新	结算价	涨跌	幅度	成交量	持仓	仓差
日胶连续	204.2	204.9	200.4	201.3	203.1	-1.8	-0.89%	6130	9321	0

图 2、日胶连续 11 月 26 日行情走势



数据来源：博易大师、宝城金融研究所

## 【市场信息】

1.美国商务部25日公布的首次修正数据显示，第三季度美国实际国内生产总值（GDP）按年率计算增长3.9%，高于此前估测的3.5%。本次数据修正主要体现在占美国经济总量约70%的个人消费开支增幅从1.8%上调至2.2%；非住宅类固定投资增幅从5.5%上调至7.1%；私人投资增幅从1.0%上调至5.1%；进口降幅从1.7%下调至0.7%，出口增幅从7.8%下调至4.9%。美国商务部通常会对季度GDP数值进行三次估算，第三季度的最终值将于12月公布。本次修正数据强于市场预期，显示美国经济增长稳健。

2.德国联邦统计局25日公布的最新数据显示，德国2014年第三季度经季调后的国内生产总值（GDP）终值环比增长0.1%，同比增长1.2%，两项数据均符合预期且与初值一致。数据同时显示，德国今年第三季度建筑投资环比下跌0.3%，符合预期，好于第二季度的环比跌4.2%；第三季度德国政府支出环比增长0.6%，增幅超过预期值0.2%和第二季度的环比增0.1%。此外，德国智库IFO公布的11月IFO商业景气指数由103.2上修至104.7，高于市场预期的103，扭转了此前7个月连续下跌的趋势。11月IFO商业现况指数由10月的108.4升至110.0，好于预期的108.0；商业预期指数由98.3升至99.7，同样高于预期的98.6。

3.美国9月20座大城市房价环比增长0.34%，同比增长4.9%，双双好于预期。但同比涨幅4.9%较上月有所下滑，创下2012年10月以来最小增速。在美国公布房价数据之后，美元指数、10年期美债收益率迅速下跌，黄金和原油价格迅速上涨。美国标准普尔公司发布的凯斯-席勒（S&P/CS）房价指数显示，在房屋贷款门槛仍高、工资增速平缓之际，美国9月20座大城市房价上涨略显乏力。9月S&P/CS 20座大城市房价指数同比增长4.9%，创2012年10月以来最小涨幅。

与8月5.57%的增速相比，9月大城市房价增速环比下滑了0.67%。随着投资者购房兴趣降低，房屋成本增长速度愈加缓慢，而仍然较高的房屋贷款门槛也限制了首次购房者进入市场。

4.据泰国曼谷11月25日消息，约50名泰国胶农周二在曼谷政府大楼外聚集，抗议橡胶法规草案，要求政府提高购胶价格。泰国胶农威胁称，若国家立法议会不废除橡胶法规草案，那么他们将走上街头抗议。胶农称此法案对于提振已然跌至近五年低点的胶价无益。橡胶法规草案拟成立泰国橡胶局，其中包含胶农和来自公共和私人行业的代表，以监督政策和价格。但示威者则担心小规模胶农会被忽视。

5.据越南11月26日消息，越南国家统计局最新公布的数据显示，越南11月橡胶出口量预计为12.5万吨，环比下滑15%。越南1-11月橡胶出口总量料为96.6万吨，同比增加1.7%。数据显示，该国10月橡胶出口量为14.7万吨，此前预期为15万吨。该国2013年11月橡胶出口量为11.9万吨。

6.印尼雅加达11月25日讯，印尼、马来西亚和泰国三国橡胶理事会的工作会议日前在马来西亚吉隆坡结束，会议讨论了国际市场天然橡胶的价格走势及前景，会议还决定在未来18个月内成立泰印马橡胶联合市场。参加会议的除印尼贸易部长、泰国农业与合作社部长、马来西亚种植业和商贸部长外，柬埔寨、老挝和越南的贸易部长也以世界主要橡胶生产国代表的身份出席了会议。

## 【现货市场报价】

26日国内现货市场：老街边贸市场持续封关，有消息称封关时间将长达两个月，目前仍等待相关消息进展。边贸封关、外盘价格坚挺，国内越南3L胶价

格抗跌，相对全乳胶价格较高，下游消费低迷。

今日云南市场现货报价波动不大，13年云南国营全乳报价11300元/吨，14年民营全乳胶报11400元/吨，民营标二报10400元/吨，民营5#报价10700元/吨，孟定烟片报11400元/吨。

今日上海地区天胶市场报价整体走低，目前报价如下：13年国营全乳胶报价不多，1501合约贴水1000元/吨报价为主，当前价格在11600元/吨附近，14年国营全乳新胶报价12600元/吨；越南3L胶17税报价11700-11900元/吨，越南3L复合报价11100元/吨；泰国3#烟片货源稀少，无报价。越南烟片胶17税报价12400元/吨。

江苏地区天胶市场报价窄幅走低，13年国营全乳胶报价在11600元/吨；越南3L胶17税报价在11800-12000元/吨，成交价格商谈确定。

今日广东天胶市场价格走低，小厂越南3L胶无税报价10900-11000元/吨；大厂货源较少，无税报价11400-11500元/吨；市场小厂货居多，大厂货较少。

今日期货下跌，终端采购低迷，因此商家走货困难，对短期行情心态悲观。今日报价如下：13年国营全乳报价11600元/吨左右；听闻越南民营3L胶17税报价12100元/吨；泰国3#烟片货源稀少，少数17税报价13600元/吨左右。

天津地区天胶市场报价整体走低，13年云南全乳胶11600元/吨，14年国营全乳报价12600元/吨，零星泰国3#烟片胶17税仓单货13000元/吨，实盘成交商谈确定。

市场货源供应一般，以标一、标二出货为主，衡水地区进口胶货源不多，由于目前沪胶弱势运行导致行情缺乏指引，贸易商报盘稳中小跌。目前整体报价如下：14年民营全乳胶含税报价11900元/吨左右；云南民营标二含税报价

11000-11100元/吨左右；越南3L货源稀少，听闻部分不含税报价11600元/吨左右。泰三烟片报价稀少，听闻部分不含税报价12600元/吨左右。

天津市场进口天然乳胶报价弱势整理，听闻黄春发桶装乳胶市场报价10100元/吨左右；三棵树桶装乳胶市场货源供应稀少。部分业者表示目前下游制品企业拿货兴致不高，厂家原料库存尚足以支撑至年底，从而导致市场成交寡淡。

福建市场进口天然乳胶报价持稳，由于目前福建市场出货情况冷清，业者报价稀少，听闻少数黄春发桶装乳胶现货价格10100元/吨左右，下游制品厂采购兴致低迷，业者走货较为困难。

广东市场进口天然乳胶报价弱势运行。黄春发桶装乳胶市场报价10300-10400元/吨；目前市场行情波动不大，整体交投气氛低迷，人气寡淡。

山东市场进口天然乳胶报价小跌，黄春发桶装乳胶市场报价10000元/吨左右；三棵树桶装乳胶市场主流报价10100-10200元/吨。受期货拖累，乳胶现货价格小幅回落。然听闻业者普遍反映，因对后市行情心态悲观，因此下游实单询盘惨淡不已。

上海市场进口天然乳胶报价弱势下跌；黄春发桶装乳胶价格9900-10000元/吨；三棵树桶装乳胶市场报价10100-10200元/吨；沪胶弱势下跌，市场心态低迷，商家报价小幅走弱，实单成交商谈确定。

## **外盘胶方面：**

图 3、11 月 26 日泰国三大中心市场 USS 原料交易行情

	US\$3	含水分3%-5%的 US\$3	含水分5%-7%的 US\$3	含水分7%-10%的 US\$3	含水分10%-15%的 US\$3	胶 水
宋卡	46.02	45.67	44.66	-	-	-
素叻他 尼	46.34	45.74	45.34	-	-	-
洛坤	45.70	44.56	-	-	-	-

数据来源：卓创资讯、宝城金融研究所

图 4、11 月 26 日泰国天胶 FOB 官方午盘价格

种类/等级		2014年12月		2015年1月	
		曼谷	宋卡	曼谷	宋卡
烟片	RSS 1	54.70	54.45	54.90	54.65
	RSS 2	54.10	53.85	54.30	54.05
	RSS 3	53.55	53.30	53.75	53.50
	RSS 4	53.25	53.00	53.45	53.20
	RSS 5	52.80	52.55	53.00	52.75
标胶	STR 5L	53.05	52.80	53.25	53.00
	STR 5	51.15	50.90	51.35	51.10
	STR 10	50.45	50.20	50.65	50.40
	STR 20	50.05	49.80	50.25	50.00
散装浓缩胶乳		38.50	38.25	38.70	38.45

数据来源：卓创资讯、宝城金融研究所

## 【今日点评】

随着昨日上期所接近6万吨老胶出库以后，此前期货-现货贴水，远近合约月份贴水的格局有所改观，近月1501合约期价大幅回落，而远月1505合约期价开始保持坚挺之态，近强远弱格局转变为近弱远强姿态。全天沪胶1505合约小幅收低-0.75%或95元/吨，全天成交量达644524手，较昨日小幅增加；持仓量大幅增加9732手，至185878手。

技术面上看，今天国内沪胶1505合约期价重心较昨日小幅回落，震荡下探



的趋势依然延续。随着上期所老胶集中出库以后，现货库存溢价优势相对削弱，近月合约出现补跌，近远月基差收敛。从持仓上看，1505合约主力资金增空力度显著强于增多，净空头寸较昨日的10955手小幅增加至11783手。

## 【操作建议】

老胶集中库存改变沪胶近远月合约升水格局，近弱远强现象显著。



## 宝城期货各地营业部

**宝城期货临海营业部**

地址：临海市大洋街道临海大道（中）45号

电话：0576-85320333

**宝城期货南昌营业部**

地址：南昌市中山路150号地王大厦写字楼7-V

电话：0791-6259955

**宝城期货南宁营业部**

地址：南宁市金湖路26-1号东方国际商务港A座6层

电话：0771-5532168

**宝城期货大连营业部**

地址：大连市沙河口区会展路129号期货大厦2006B

电话：0411-84807257

**宝城期货深圳营业部**

地址：深圳市福田区中心区26-3中国凤凰大厦一栋15D

电话：0755-33203226

**宝城期货昆明营业部**

地址：昆明市盘龙区北京路900号颐高数码中心A座9层ABCDE房

电话：0871-5732732

**宝城期货沈阳营业部**

地址：沈阳市皇姑区黑龙江街25号龙江大厦7楼室

电话：024-88691999；024-86207766

**宝城期货长沙营业部**

地址：长沙市芙蓉中路2段279号金源大酒店天麒楼14楼

电话：0731-85239858

**宝城期货郑州营业部**

地址：郑州市未来大道未来大厦1201室

电话：0371-65612832

**宝城期货青岛营业部**

地址：青岛经济技术开发区紫金山路117栋1单元14楼1402号

电话：0532-86108719

**宝城期货武汉营业部**

地址：武汉市武昌区中山路347号中铁大厦705-707

电话：027--88221981

**宝城期货温州营业部**

地址：温州鹿城区矮凳桥228号10幢1013室

电话：0577-89999719

**宝城期货上海营业部**

地址：上海浦东新区向城路288号SOHO世纪广场1003室

电话：021-50196660

宝城期货北京营业部

地址：北京市朝阳区望京西路甲 50 号 1 号楼 7 层 1-09 内 701-02 单元

电话：010-64795360

## 免责条款

客户不应视本报告为作出投资决策的惟一因素。本报告中所指的投资及服务可能不适合个别客户，不构成客户私人咨询建议。本公司未确保本报告充分考虑到个别客户特殊的投资目标、财务状况或需要。本公司建议客户应考虑本报告的任何意见或建议是否符合其特定状况，以及（若有必要）咨询独立投资顾问。

在任何情况下，本报告中的信息或所表述的意见并不构成对任何人的投资建议。在任何情况下，本公司不对任何人因使用本报告中的任何内容所引致的任何损失负任何责任。

若本报告的接收人非本公司的客户，应在基于本报告作出任何投资决定或就本报告要求任何解释前咨询独立投资顾问。