

研究创造价值

姓名：陈栋
宝城期货金融研究所
电话：0571-89715220
邮箱：generalcd@163.com
报告日期 2014 年 12 月 10 日



天胶日评

内容摘要

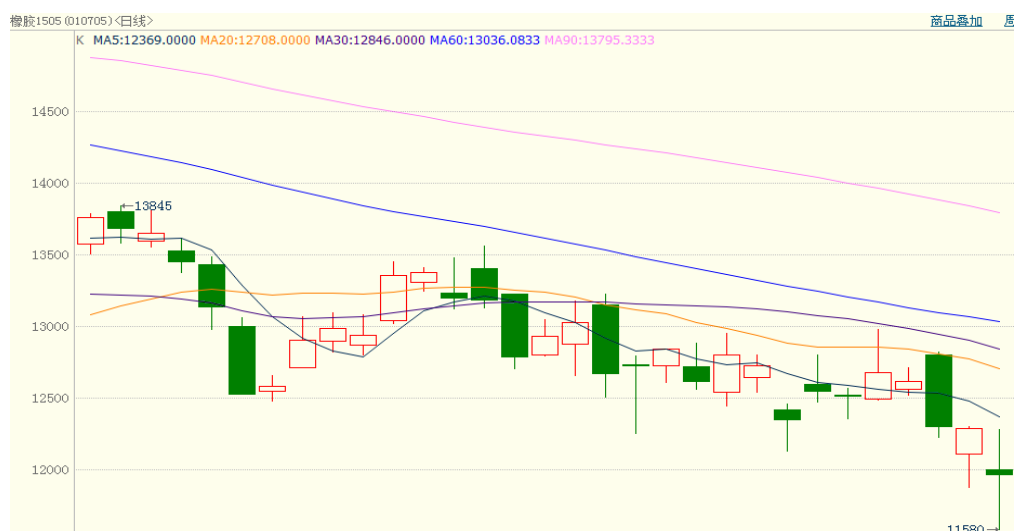
- 内外盘行情评述
- 市场信息
- 现货市场报价
- 今日点评
- 操作建议

【内外盘行情评述】

沪胶：

名称	开盘	最高	最低	最新	结算价	涨跌	幅度	成交量	持仓	仓差
橡胶 1505	12000	12280	11580	11965	11960	-65	-0.54%	876610	209926	3218

图 1、沪胶 1505 12 月 10 日行情走势



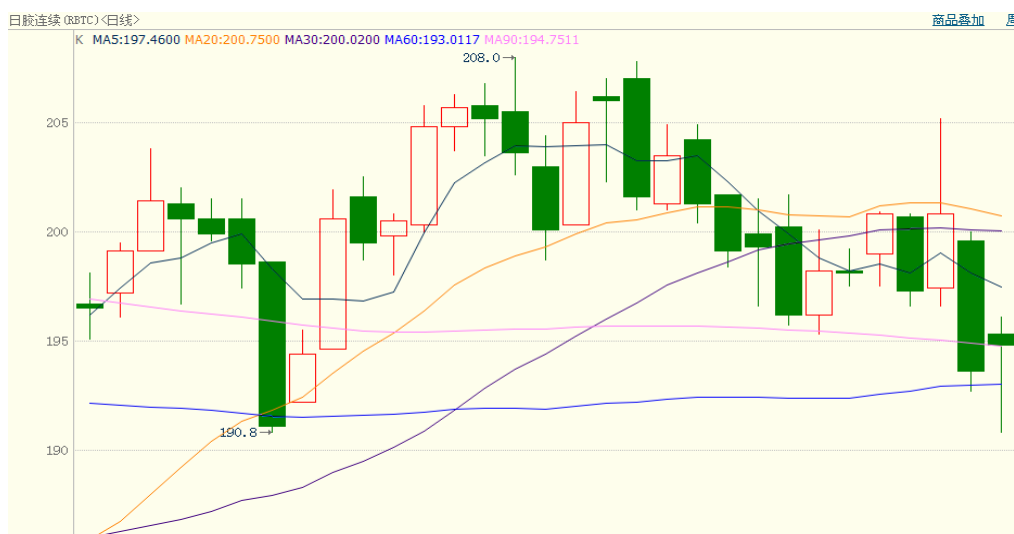
数据来源：博易大师、宝城金融研究所

上海期货交易所12月10日天然橡胶注册仓单90670吨，较昨日大幅增加4820吨。

日胶：

名称	开盘	最高	最低	最新	结算价	涨跌	幅度	成交量	持仓	仓差
日胶连续	195.3	196.1	190.8	194.8	194.6	1.2	0.62%	10919	17039	0

图 2、日胶连续 12 月 10 日行情走势



数据来源：博易大师、宝城金融研究所

【市场信息】

1.中国国家统计局周三（12月10日）公布，11月居民消费价格指数同比上涨 1.4%，工业生产者出厂价格指数同比下降2.7%。这是CPI同比涨幅连续第三个月在2%下方运行，并创2009年11月以来最低，引起市场对中国经济活动趋冷的担忧，这或将给予决策者更多空间实施宽松政策，以支持经济增长。此外，因需求疲软抑制了企业定价能力，中国11月PPI年率亦连续第33个月下跌，进一步佐证中国经济的增速放缓。

2.据路透社报道，欧盟委员会目前列出了一份总价值在1.3万亿欧元的投资计划，包括近2000个投资项目，旨在不增加各成员国债务的情况下刺激经济、扩大就业。报道称，这份投资计划是应欧盟委员会主席容克的要求，由各国政府提出投资项目清单汇总而成的，投资项目范围广泛，从航站楼建设到电动车充电站均包括在内。路透披露的欧盟委员会文件显示，这项投资计划确认了近2000个项目，总投资规模为1.3万亿欧元，其中5000亿欧元将在未来三年内落实。这份文件由欧元区各国政府、欧洲投资银行和欧盟委员会拟定，欧盟各国财长本周将就此进行讨论。欧盟委员会计划，将在6月为第一批项目筹集民间资金。

3.一年一度的中央经济工作会议今日开幕，明年经济工作的主要任务及目标成为此次会议备受关注的议题。面对经济仍然显著的下行压力，一些有影响力的顾问在会议召开前已建议中国领导层，将明年的GDP增长目标下调至7%。但这次中央经济工作会议不太可能公开宣布经济目标，通常要在明年3月初召开的全国人代会上公布。今年第三季度，中国GDP同比增长7.3%，增速创近六年新低，前三季度GDP增长7.4%，仍低于7.5%的今年官方年度增长目标。若第四季

度未能有所回升，今年中国可能自1999年以来首次无法实现经济增长目标，年度经济增长由此创24年来新低。

4.距离2015年仅仅剩下二十几天时间，对于多数上市公司来说，2014年全年的收成如何基本上可以确定，能够向股东们交付一份怎样的成绩单也同样心中有数。Wind数据显示，截至12月8日，83家汽车制造业上市公司中，有36家上市公司发布了2014年年报业绩预警，其中，预告全年净利润同比增长的公司有25家，占比69.4%；预告净利润同比下滑的公司有11家，占比30.6%。

5.据介绍，工信部计划对公告的企业进行动态管理。凡符合准入条件的企业，工信部将公告，并作为国家相关政策支持的基础性依据；未列入公告名单的企业，国家相关政策不予支持。轮胎行业准入条件规定，轮胎生产企业能耗应满足《轮胎单位产品能源消耗限额》GB29449 要求，并且要定期开展能效和资源消耗对标达标检查；新建企业吨产品新鲜水消耗量应低于7 吨，现有企业低于8 吨；新建企业吨产品橡胶（ δ 三胶 δ ）消耗应满足：载重子午胎低于0.53吨，轻卡和轿车子午胎低于0.45吨，工程胎低于0.49吨。同时，准入条件还鼓励发展节能、环保、安全的绿色轮胎。鼓励新建、改扩建轮胎项目采用自主知识产权技术；鼓励选用先进的热胶烟气收集治理环保技术；一次法混炼、充氮硫化、分压供蒸气等节能技术；轮胎成型、硫化全自动化等信息化技术。

6.成员国橡胶出口总量预计为805.7万吨，较去年同期下降1.1%。其中泰国1至11月出口331.4万吨，比2013年同期高出1.4%；越南1至11月出口95.1万吨，比2013年同期高出0.1%；马来西亚1至11月出口113.9万吨，比2013年减少8.5%。

		出口量（万吨）			增长率%	
		2012年	2013年	2014年	2013年	2014年
		实际数	初值数	预估数	初值数	预估数
泰国	全年	312.1	366.4	362.19	17.4	-1.1
	1-11月	287	326.9	331.43	13.9	1.4
印尼	全年	253.14	271.91	267.39	7.4	-1.7
	1-11月	233.41	251.4	246.95	7.7	-1.8
马来西亚	全年	134.43	138.01	125.11	2.7	-9.3
	1-11月	122.46	124.54	113.91	1.7	-8.5
越南	全年	102.3	107.63	108	5.2	0.3
	1-11月	90.57	95	95.11	4.9	0.1
柬埔寨	全年	5.99	8.61	10.29	43.7	19.5
	1-11月	5.3	7.47	8.84	40.9	18.3
斯里兰卡	全年	4.99	3.64	3.42	-27	-6
	1-11月	4.54	3.26	2.91	-28.1	-10.9
菲律宾	全年	3.86	3.19	5.03	-17.4	57.6
	1-11月	3.52	2.91	4.61	-17.5	58.6
印度	全年	1.53	2.5	0.03	63.3	-98.8
	1-11月	1.37	2.43	0.03	77.5	-98.6
中国	全年	1.4	1.27	2.07	9.3	63
	1-11月	1.3	1.21	1.97	-6.5	62.4
合计	全年	819.74	903.16	882.9	10.2	-2.2
	1-11月	749.46	815.12	805.76	8.8	-1.1

【现货市场报价】

10日国内现货市场：老边贸市场持续封关，有消息称封关时间将长达两个月，目前仍等待相关消息进展。边贸封关、外盘价格坚挺，国内越南3L胶价

格抗跌，相对全乳胶价格较高，下游消费低迷。

今日期货剧烈波动，云南市场现货报价窄幅整理，14年民营全乳胶报11300元/吨，民营标二报10000-10100元/吨，民营5#报价10600元/吨，缅甸3#烟片13税报10100元/吨。

沪胶延续跌势，近月跌幅较大，今日上海地区天胶市场报价走低，商家多封盘观望，目前报价如下：13年国营全乳胶少量报价10700-10800元/吨附近；云南民营标二报10400元/吨；越南3L胶报价混乱，17税报价11600-11800元/吨，小厂货价格低位；泰国3#烟片报价不多，听闻17税报价12600-12700元/吨，实际成交商谈为主。

今日期货剧烈波动，早盘大跌后临近午盘拉升翻红，山东市场天胶报价较乱，全乳和烟片随期货盘报价为主。今日报价如下：13年国营全乳胶10800元/吨；14年国营全乳听闻12100元/吨，云南标二报价10500元/吨；越南3L胶无税报价10800-11000元/吨；泰国3#烟片仓单17税报12400元/吨。

当前现货市场货源供应不多，然沪胶今日跌停导致市场价格大幅回落，业者报价明显下跌，实单成交商谈为主。今日报价如下：13年国营全乳报价11300元/吨左右；听闻越南民营3L胶17税报价11900-12000元/吨左右；泰国3#烟片货源稀少，报价鲜有听闻。

江苏地区天胶市场报价窄幅整理，13年国营全乳胶报价在10900元/吨；越南3L胶17税报价在11800元/吨，小厂价格偏低，成交价格商谈确定。

今日广东天胶市场价格窄幅整理，商家多封盘不报，贸易商低价报价意愿不高。小厂越南3L胶无税报价10900-11000元/吨；大厂货源较少，无税报价11400-11500元/吨；市场大厂货较少价坚。

天津地区天胶市场报价整体走低，13年云南全乳胶10600元/吨，14年国营全乳报价11800元/吨，越南3L胶17税报价11500-11800元/吨，实盘成交商谈确定。

市场货源供应充裕，然业者表示实际需求薄弱，听闻部分制品企业整体开工不足6成，实际成交惨淡。商家多持稳报价等待实单。目前整体报价如下：听闻14年民营全乳胶含税报价11600元/吨左右；民营标二含税报价10800元/吨左右；越南3L无税报价11300-11400元/吨；烟片货源供应稀少，听闻少量无税报价12200元/吨左右。

福建市场进口天然乳胶报价动态，由于目前福建市场进口货源供应稀少，整体报价相对零散，听闻少数三棵树桶装乳胶现货价格9600-9700元/吨，由于下游市场萎靡不振，业者多处观望态度，实单成交欠佳。

广东市场进口天然乳胶报价震荡盘整。黄春发桶装乳胶市场报价9500-9700元/吨；当前市场货源供应正常，然买家需求薄弱，导致整体走货困难。

山东市场进口天然乳胶报价持稳，黄春发桶装乳胶市场报价9400元/吨左右；三棵树桶装乳胶市场报价9600元/吨左右。听闻业者反映目前美金散装价格已跌至相当低水平，国内业者积极甩货，然实际成交并未出现明显改善，实单成交情况欠佳。

上海市场进口天然乳胶报价弱势震荡；黄春发桶装乳胶价格9300元/吨左右；三棵树桶装乳胶市场报价9600元/吨左右；市场交投气氛极度低迷，目前业者表示成交零散，由于美金价格的不断创新低导致人民币成交更加困难。

外盘胶方面：

12月10日泰国逢行宪纪念日，金融市场休市。

【今日点评】

随着胶价的持续回落，尤其是逼近成本线附近后，市场多头开始发力显示抗跌属性。据显示，今天国内沪胶1505合约期价呈现探底回升的姿态，期价在万二一线下方遇到强烈的多头抵抗而快速走强。午后胶价转入窄幅整理姿态，截至收盘时沪胶1505合约期价小幅回落-0.54%或-65元/吨，成交量达876610手，较昨日大幅增加；持仓量小幅增加3218手，至209926手。

技术面上看，今天国内沪胶1505合约呈现探底回升的姿态，盘中期价在跌落至11500元/吨附近后快速走强，成本支撑效应凸显，不过胶价上行空间有限，万二一线成为多空争夺较为明显分水岭。预计短期内沪胶1505合约继续走低动力不足，万二下方多头抵抗明显，继续做空风险较大。从持仓上看，1505合约主力资金采取增多减空操作，净空头寸较昨日的16758手大幅萎缩至12666手。

【操作建议】

沪胶1505合约万二以下做空风险加大，投资者可关注近远月基差变化情况。

宝城期货各地营业部

宝城期货临海营业部

地址：临海市大洋街道临海大道（中）45号

电话：0576-85320333

宝城期货南昌营业部

地址：南昌市中山路150号地王大厦写字楼7-V

电话：0791-6259955

宝城期货南宁营业部

地址：南宁市金湖路26-1号东方国际商务港A座6层

电话：0771-5532168

宝城期货大连营业部

地址：大连市沙河口区会展路129号期货大厦2006B

电话：0411-84807257

宝城期货深圳营业部

地址：深圳市福田区中心区26-3中国凤凰大厦一栋15D

电话：0755-33203226

宝城期货昆明营业部

地址：昆明市盘龙区北京路900号颐高数码中心A座9层ABCDE房

电话：0871-5732732

宝城期货沈阳营业部

地址：沈阳市皇姑区黑龙江街25号龙江大厦7楼室

电话：024-88691999；024-86207766

宝城期货长沙营业部

地址：长沙市芙蓉中路2段279号金源大酒店天麒楼14楼

电话：0731-85239858

宝城期货郑州营业部

地址：郑州市未来大道未来大厦1201室

电话：0371-65612832

宝城期货青岛营业部

地址：青岛经济技术开发区紫金山路117栋1单元14楼1402号

电话：0532-86108719

宝城期货武汉营业部

地址：武汉市武昌区中山路347号中铁大厦705-707

电话：027-88221981

宝城期货温州营业部

地址：温州鹿城区矮凳桥228号10幢1013室

电话：0577-89999719

宝城期货上海营业部

地址：上海浦东新区向城路288号SOHO世纪广场1003室

电话：021-50196660

宝城期货北京营业部

地址：北京市朝阳区望京西路甲 50 号 1 号楼 7 层 1-09 内 701-02 单元

电话：010-64795360

免责条款

客户不应视本报告为作出投资决策的惟一因素。本报告中所指的投资及服务可能不适合个别客户，不构成客户私人咨询建议。本公司未确保本报告充分考虑到个别客户特殊的投资目标、财务状况或需要。本公司建议客户应考虑本报告的任何意见或建议是否符合其特定状况，以及（若有必要）咨询独立投资顾问。

在任何情况下，本报告中的信息或所表述的意见并不构成对任何人的投资建议。在任何情况下，本公司不对任何人因使用本报告中的任何内容所引致的任何损失负任何责任。

若本报告的接收人非本公司的客户，应在基于本报告作出任何投资决定或就本报告要求任何解释前咨询独立投资顾问。