

研究创造价值

姓名：陈栋

宝城期货金融研究所

电话：0571-89715220

邮箱：generalcd@163.com

报告日期 2015 年 5 月 12 日



天胶日评

内容摘要

- 内外盘行情评述
- 市场信息
- 现货市场报价
- 今日点评
- 操作建议

【内外盘行情评述】

沪胶：

名称	开盘	最高	最低	最新	结算价	涨跌	幅度	成交量	持仓	仓差
橡胶 1509	14710	14865	14580	14630	14705	-55	-0.37%	535584	265060	-3784

图 1、沪胶 1509 5 月 12 日行情走势



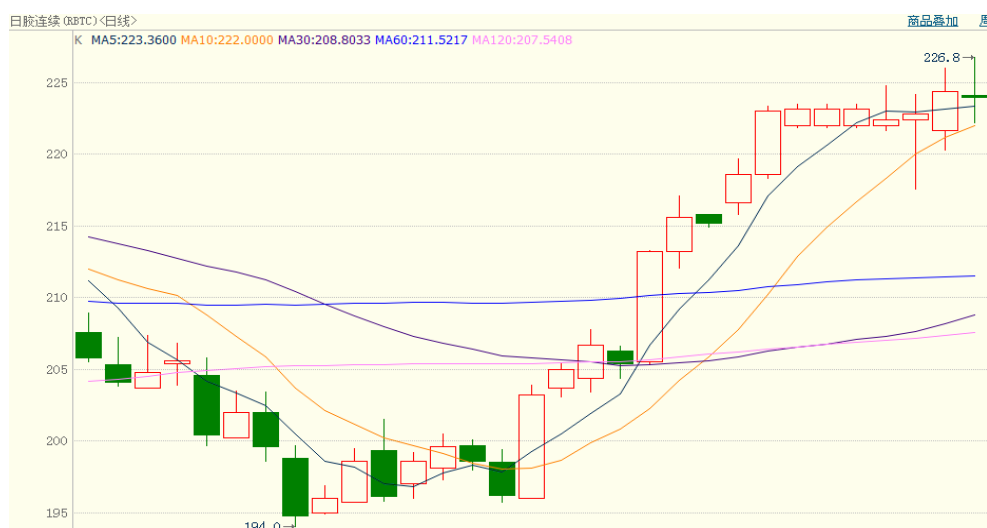
数据来源：博易大师、宝城金融研究所

上海期货交易所5月12日天然橡胶注册仓单100460吨，较昨日小幅减少130吨。

日胶：

名称	开盘	最高	最低	最新	结算价	涨跌	幅度	成交量	持仓	仓差
日胶连续	224.1	226.8	222.2	224.0	223.9	-0.5	-0.22%	6683	16641	0

图 2、日胶连续 5 月 12 日行情走势



数据来源：博易大师、宝城金融研究所

【市场信息】

1.新加坡交易所已提出几个模式,包括将三个产胶大国的商品交易所与自己的平台互联,提供整合后的交易、结算和交割服务。新加坡交易所的SICOM期货合约已经是TSR20橡胶的价格基准。一位不愿具名的消息人士补充道,另一个提议是运作一个独立的交易系统,然后利用新加坡交易所的结算和交割机制。新加坡交易所欲促成三大产胶大国交易系统。不过,消息人士称,也有可能这三个产胶国在各自的平台交易,不包括新加坡交易所。虽然各个交易所尚未最终做决定,不过据ITRC在去年11月称,有望在18个月后推出这个交易体系。

2.中国物流与采购联合会4日发布的2015年4月中国物流业景气指数(LPI)为58.6%,比上月上升0.6个百分点。分析称,中国社会物流运行将继续回升。中国物流信息中心副主任何辉认为,4月中国物流业景气指数继续回升,显示出物流活动在继续转旺,物流运行呈现稳中有升的发展态势。分环节看,运输与仓储环节的物流活动双双回升,反映出供应链上生产供应与采购消费两个方面的活动都有所回升,宏观经济处于平衡发展的状态。

3.从中汽协获悉,4月我国汽车产销分别完成207.97万辆和199.45万辆,环比分别下降8.9%和11%;与上年同期相比,产量增长0.6%,销量下降0.5%。1—4月,汽车产销分别完成828.08万辆和814.48万辆,同比分别增长4.1%和2.8%。值得一提的是,中国品牌乘用车市场占有率依然保持稳定增长,已经连续6个月保持在40%以上。

4.英国央行11日宣布,维持货币政策不变,即将基准利率维持于0.5%的纪录低点,并将资产购买规模维持于3750亿英镑不变,符合市场预期。分析人士指出,上周的大选结果消除了英国经济中的一些不确定性风险,市场目前已经

将关注点转向英国央行将于本周三发布的季度通胀报告。该份季度通胀报告将会更新经济和通胀预期，央行行长卡尼将就货币政策进行阐述。市场预计英国央行未来仅会缓慢加息，这可能促使英国央行上调对两年后的通胀预期。该行2月时表示，两年后的通胀率可能略低于2%的目标水平。

5.中国内地6家轮胎行业上市公司发布了2015年第一季度财报。从公布的数据看，上市轮胎企业一季度营业收入同比全部下滑，企业经营正经受着严峻考验。对比发现，6家上市轮胎企业营业收入下降幅度均在两位数以上，其中，青岛双星降幅最大，为38.96%，降幅最小的赛轮金宇也达到17.05%。另外，6家上市公司中的5家净利润同比下滑，只有青岛双星净利润同比增加10.09%，其余5家中，降幅最小的是黔轮胎A，同比下降19.1%，双钱股份降幅最大，达到207.20%。

6.固特异轮胎橡胶公司宣布，已开始使用全新一代二氧化硅来提升轮胎的燃油效率。这种新型二氧化硅将率先应用于本月在拉美市场上推出的固特异御乘SUV (EfficientGrip SUV) 轮胎，并计划于明年推向其他地区。在最新的固特异御乘SUV轮胎中，此种二氧化硅被应用于新型复合材料中来制造轮胎胎面，可以增加橡胶的强度，降低滚动阻力，从而提高燃油效率。

7.俄罗斯副财长与希腊总理齐普拉斯进行谈话，提议希腊加入金砖银行。齐普拉斯表示，愿意在6月18-20日的圣彼得堡经济论坛上与金砖国家领导人讨论此事，对Storchak的提议表示惊喜。去年七月，中国、俄罗斯、印度、巴西、南非共同宣布《福塔莱萨宣言》，设立金砖国家发展银行。银行注册资金1000亿美元，启动资金为500亿美元。五国同意，金砖银行总部设在中国上海，第一任行长由印度人担任，任期为五年。第二任和第三任分别由巴西和俄罗斯选拔。

金砖国家开发银行不仅在挑战了IMF-世行为骨架的金融体系，更意味着全球最大的新兴国家将有实力挑战冷战结束后美国制定政治体系。

【现货市场报价】

12日国内现货市场：近期老街边贸市场听闻因为检查再度封关，国内3L胶供应暂时中断，不过有听闻过几天有望再度开关。

今日云南市场现货报价整体窄幅震荡，当前报价如下，民营全乳12600元/吨，5#报价11900-12000元/吨，民营标二报11600元/吨，缅甸1#烟片报价12400元/吨。

今日期货高位整理，现货报价窄幅整理，少量报价如下：13年国营全乳胶13000元/吨，云南民营标二报12200元/吨；越南3L胶17税小厂靓货报价12900元/吨，小厂货报价12400元/吨，大厂货报价较高；泰国3#烟片报价14300元/吨。

今日期货窄幅走弱，但相对现货仍然偏高，部分商家观望期货行情，主动报价有限，少量参考报价如下：13年国营全乳胶12900-13000元/吨，云南民营标二报12200元/吨；泰国3#烟片17税报14200-14300元/吨；越南3L胶17税大厂货报价13000-13100元/吨，听闻小厂靓货报价12700-12800元/吨，3L复合在12000元/吨；报价仅供参考，实单具体商谈。

沪胶弱势震荡，而现货商表示终端询盘气氛极度冷清，市场交投一般。14年云南民营全乳报13000元/吨，民营标二报12000-12100元/吨。

广东天胶市场报价窄调，大厂无税报价12400元/吨，越南3L胶大厂17税报价13100-13200元/吨，小厂货报价不多，烟片胶缺乏主流报价，报价仅供参考，

实单具体有商谈空间。

福建地区天然橡胶市场报价窄调，越南3L胶17税主流报价12900-13000元/吨，部分3L原胶17税报价在12300-12400元/吨自提，少量越南3L无税报价在11600元/吨左右。货源品质及进口渠道不一，价格有左别，报价仅供参考，实单具体商谈。

浙江地区天胶现货市场报价窄调，部分商家随行就市报盘，部分观望不报，主流参考报价如下：13年国营全乳胶报盘稀少，参考价格在13200元/吨左右；越南3L胶小厂17税报价在12800-12900元/吨，越南3L胶17税大厂货在13000-13100元/吨；标二胶报价在12200-12300元/吨，5#胶在12400元/吨；泰国3#烟片参考价格在14400-14500元/吨，报价仅供参考，实单有商谈空间。

沪胶弱势下滑，市场人气低迷，经销商报价维持盘整，实际成交气氛不佳。仅少数报价如下所示：听闻14年民营全乳胶含税价格12800-13000元/吨左右；13年国营全乳含税价格13000元/吨；听闻民营标二含税报价12000-12100元/吨；越南3L胶少数不含税11800-12000元/吨；泰国3#烟片货源稀少，听闻少数不含税13200元/吨左右。

福建市场进口天然乳胶货紧价挺，黄春发桶装乳胶市场参考价格在11000-11200元/吨，略高略低均有听闻。价格仅供参考，实单具体商谈。

广东市场进口天然乳胶报价窄调，黄春发桶装乳胶市场报价在10800-11000元/吨，略高报价也有听闻，太空包参考价格在10200-10300元/吨，近期货紧价挺，成交零星。

浙江市场进口天然乳胶市场报价持稳，市场货源供应零散，多数商家空仓观望，仅少数贸易商仍维持偏高报盘，听闻黄春发桶装乳胶市场报价10600元/

吨左右；三棵树桶装乳胶报价10800元/吨水平。

上海市场进口乳胶报价持稳，市场货源供应不多，而沪胶的持续弱势震荡令市场对短期行情表现迷茫，经销商价格多盘整运行，而实际成交情况欠佳。黄春发桶装乳胶市场报价10400-10500元/吨左右；三棵树桶装乳胶10600-10700元/吨。

外盘胶方面：

图 3、5 月 12 日泰国三大中心市场 USS 原料交易行情

	USS3	含水分3%-5%的 USS3	含水分5%-7%的 USS3	含水分7%-10%的 USS3	含水分10%-15%的 USS3	胶 水
宋卡	54.69	54.19	52.80	--	--	-
素叻他 尼	54.89	54.39	53.89	--	--	-
洛坤	54.91	54.39	--	--	--	-

数据来源：卓创资讯、宝城金融研究所

图 4、5 月 12 日泰国天胶 FOB 官方午盘价格

种类/等级		2015年6月		2015年7月	
		曼谷	宋卡	曼谷	宋卡
烟片	RSS 1	63.45	63.20	63.65	63.40
	RSS 2	62.85	62.60	63.05	62.80
	RSS 3	62.30	62.05	62.50	62.25
	RSS 4	62.00	61.75	62.20	61.95
	RSS 5	61.55	61.30	61.75	61.50
标胶	STR 5L	54.75	54.50	54.95	54.70
	STR 5	52.85	52.60	53.05	52.80
	STR 10	52.15	51.90	52.35	52.10
	STR 20	51.75	51.50	51.95	51.70
散装浓缩胶乳		39.15	38.90	39.35	39.10

数据来源：卓创资讯、宝城金融研究所

【今日点评】

今天国内沪胶期货承接昨天区间震荡模式，继续窄幅整理，主力1509合约上下空间均较为有限，全天走势呈现高开低走震荡下行的姿态，盘中期价重心稳步回落，最高涨至14865元/吨，最低跌至14580元/吨，截至收盘时沪胶1509合约小幅走低-0.37%或-55元/吨，成交量达535584手，较昨日略微萎缩；持仓量大幅减少3784手，至265060手。

技术面上看，今天国内沪胶1509合约维持窄幅整理姿态，继续在14500-15000元/吨内来回盘整。短期内沪胶多空分歧依然较大，区间盘整姿态尽显。预计未来沪胶1509合约在14500-15000元/吨区间内震荡概率较大。从持仓上看，1509合约主力资金采取增空减多操作，净空头寸较昨日22874手大幅增加至24815手。

【操作建议】

沪胶1509合约在14500-15000元/吨区间震荡模式。

宝城期货各地营业部

宝城期货临海营业部

地址：临海市大洋街道临海大道（中）45号

电话：0576-85320333

宝城期货南昌营业部

地址：南昌市中山路150号地王大厦写字楼7-V

电话：0791-6259955

宝城期货南宁营业部

地址：南宁市金湖路26-1号东方国际商务港A座6层

电话：0771-5532168

宝城期货大连营业部

地址：大连市沙河口区会展路129号期货大厦2006B

电话：0411-84807257

宝城期货深圳营业部

地址：深圳市福田区中心区26-3中国凤凰大厦一栋15D

电话：0755-33203226

宝城期货昆明营业部

地址：昆明市盘龙区北京路900号颐高数码中心A座9层ABCDE房

电话：0871-5732732

宝城期货沈阳营业部

地址：沈阳市皇姑区黑龙江街25号龙江大厦7楼室

电话：024-88691999；024-86207766

宝城期货长沙营业部

地址：长沙市芙蓉中路2段279号金源大酒店天麒楼14楼

电话：0731-85239858

宝城期货郑州营业部

地址：郑州市未来大道未来大厦1201室

电话：0371-65612832

宝城期货青岛营业部

地址：青岛经济技术开发区紫金山路117栋1单元14楼1402号

电话：0532-86108719

宝城期货武汉营业部

地址：武汉市武昌区中山路347号中铁大厦705-707

电话：027--88221981

宝城期货温州营业部

地址：温州鹿城区矮凳桥228号10幢1013室

电话：0577-89999719

宝城期货上海营业部

地址：上海浦东新区向城路288号SOHO世纪广场1003室

电话：021-50196660

宝城期货北京营业部

地址：北京市朝阳区望京西路甲 50 号 1 号楼 7 层 1-09 内 701-02 单元

电话：010-64795360

免责条款

客户不应视本报告为作出投资决策的惟一因素。本报告中所指的投资及服务可能不适合个别客户，不构成客户私人咨询建议。本公司未确保本报告充分考虑到个别客户特殊的投资目标、财务状况或需要。本公司建议客户应考虑本报告的任何意见或建议是否符合其特定状况，以及（若有必要）咨询独立投资顾问。

在任何情况下，本报告中的信息或所表述的意见并不构成对任何人的投资建议。在任何情况下，本公司不对任何人因使用本报告中的任何内容所引致的任何损失负任何责任。

若本报告的接收人非本公司的客户，应在基于本报告作出任何投资决定或就本报告要求任何解释前咨询独立投资顾问。