

研究创造价值

姓名：陈栋
宝城期货金融研究所
电话：0571-89715220
邮箱：generalcd@163.com
报告日期 2015 年 5 月 22 日



天胶日评

内容摘要

- 内外盘行情评述
- 市场信息
- 现货市场报价
- 今日点评
- 操作建议

【内外盘行情评述】

沪胶：

名称	开盘	最高	最低	最新	结算价	涨跌	幅度	成交量	持仓	仓差
橡胶 1509	13800	14050	13730	13895	13895	90	0.65%	436450	216892	-708

图 1、沪胶 1509 5 月 22 日行情走势



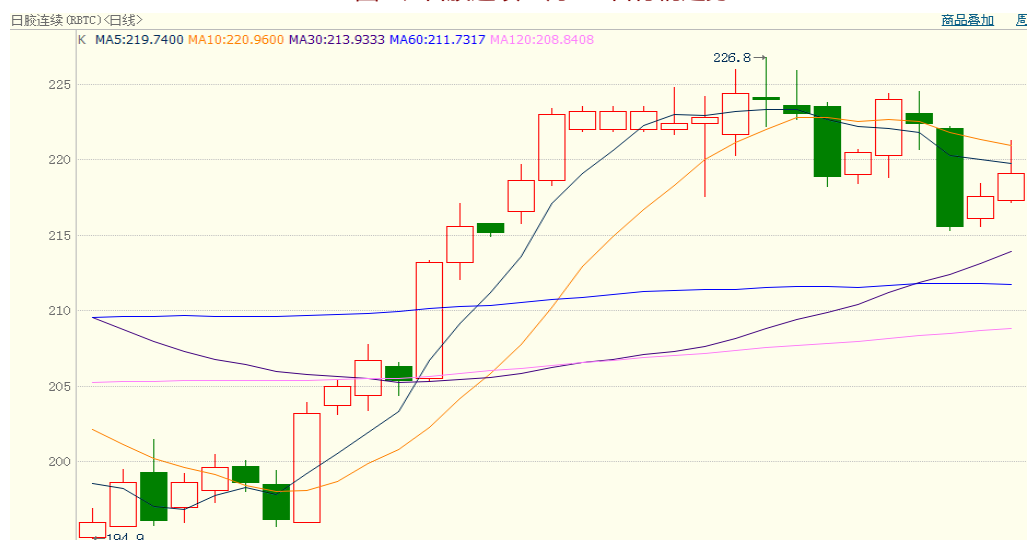
数据来源：博易大师、宝城金融研究所

上海期货交易所5月22日天然橡胶注册仓单104990吨，较昨日大幅增加2100吨。

日胶：

名称	开盘	最高	最低	最新	结算价	涨跌	幅度	成交量	持仓	仓差
日胶连续	217.3	221.3	217.2	219.1	219.2	1.4	0.64%	6860	18061	0

图 2、日胶连续 5 月 22 日行情走势



数据来源：博易大师、宝城金融研究所

【市场信息】

1.虽然上周美国首次申请失业救济金人数环比增加1万人，但波动较小的四周平均申请人数降至15年来最低水平，仍体现了美国就业市场持续稳步增长的势头。失业人数有限意味着，美国企业预计今后几个月产品与服务的需求会增加。就业更稳定会推动薪资上涨，有助于提振消费者信心，让家庭更安心消费支出。首次申请失业救济人数仍处低位，这让美国就业市场好转的前景更光明，迄今为止美国企业还在雇佣员工，还没有很快会减慢用工速度的强烈感觉。

2.周四公布的数据显示，美国5月Markit制造业PMI初值53.8，连续第二个月下滑，创2014年1月以来最低，低于54.5的预期。报告还显示，新订单的增长下降至自2014年1月份以来的最低水平。此外，5月美国制造业出口小幅下降。多家厂商指出，强劲美元对其外部市场的竞争力产生负面影响。在内需方面，受访者指出，能源行业的投资支出仍然疲软。制造业产值增长从3月的6个月高点进一步放缓，但依然接近金融危机后的平均水平。5月PMI制造业产出分项指数初值跌至55，低于4月终值55.3。根据Markit资料，5月产出指数初值为2014年12月以来最低。

3.一大波欧元区PMI数据陆续公布。截至目前，德国和法国制造业表现分化，法国形势向好，德国制造业表现不及预期。欧元区5月制造业PMI初值52.3，创13个月新高，高于预期和前值。数据显示，尽管欧元区经济增长仍然缓慢，但5月新增就业创下四年新高。同时，价格指数创下三年新高，增加了通缩压力逐渐减少迹象。由于近期油价反弹、薪资增长和进口成本增加，欧元区企业平均投入成本指标增幅创下2012年4月以来最大。

4.今年4月前四周零售走势大幅偏弱，只有最后一周呈现了较强的增长态势，

反应出4月市场需求严重疲软的态势。4月相比3月增量不利因素是自然日和工作日都少一天，有利因素是3月初的节后恢复期零售偏弱，理论上4月环比3月增速应前高后低。从3月的乘联会内部周度跟踪中体现出的零售巨大压力而言，3月实际是从春节前首购消费型购车向生产经营型购车的转变期，其中掺杂春节前火爆零售的节后长尾效应。因此4月的车市前4周负增长可理解，但力度超预期，4月终端销量151万，同比增长8.6%，这也是靠月末的冲刺努力。

【现货市场报价】

22日国内现货市场：近期老街边贸市场听闻因为检查再度封关，国内3L胶供应暂时中断，不过有听闻过几天有望再度开关。

今日云南市场现货报价窄幅整理，当前报价如下，2015年国营全乳报价13500元/吨，民营全乳12400元/吨，5#报价11700元/吨，民营标二报11400元/吨；孟定烟片11300元/吨。

今日期货震荡整理，现货整体波动不大，少量报价如下：13年国营全乳胶12800-12900元/吨，云南标二报价11900元/吨；越南3L胶17税小厂靓货报价12600元/吨，大厂3L胶17税报价12900元/吨，部分小厂货报价12100元/吨；泰国3#烟片报价13900元/吨；越南3L复合报价12000元/吨。

今日沪胶窄调整理，山东地区天然橡胶市场报价波动不大，随行就市报价出货。今日少量参考报价如下：13年国营全乳胶12800-12900元/吨；云南民营标二报11900-12000元/吨；泰国3#烟片17税报13900-14000元/吨；越南3L胶17税小厂靓货报价12800-12900元/吨，不含税报价在11800元/吨左右；报价仅供参考，实单具体商谈。

天津地区天胶市场报价持稳，2013年云南国营全乳胶报价12800元/吨左右；14年云南民营全乳胶报价12800元/吨左右；云南民营标二报价11800-11900元/吨，实单成交商谈确定。

广东天胶市场报价窄盘，大厂无税报价12300元/吨附近，越南3L胶大厂17税报价12900元/吨附近，市场现货不多，报价坚挺，零星小单成交为主。价格多供参考，实单具体商谈。

福建地区天然橡胶市场报价窄调整理，越南3L标胶17税主流报价12700-12800元/吨，个别越南3L大厂17税货报价在12900元/吨，不含税报价在11900元/吨左右。据悉下游需求一般，零星小单走货为主，受当地大雨影响，走货略受影响。报价仅供参考，实单具体商谈。

浙江地区天然橡胶市场报价窄幅调整，因近日期货下行，市场观望气氛增强，买气平淡，整体成交一般。今日商家参考报价如下：13、14年国营全乳胶参考价格在12800-13000元/吨；越南3L胶17税报价在12700-12800元/吨，3L复合在11800元/吨；标二胶报价在11800-12000元/吨；泰国3#烟片参考价格在14000-14200元/吨；以上均为自提报价，报价仅供参考，实单有商谈空间。

沪胶盘整运行，干胶现货价格多持稳。据业者反映当前虽货源供应尚可，但工厂订单薄弱，多按需采购，从而令实单成交稀少，导致市场观望情绪较浓。目前报价如下所示：听闻13年国营全乳含税价格12800元/吨；14年民营全乳含税价格12800-12900元/吨；15年民营全乳含税价格13100-13200元/吨左右；听闻民营标二含税报价11800-11900元/吨；越南3L胶少数不含税12000元/吨；泰国3#烟片货源稀少，听闻少数不含税12900-13100元/吨左右。

上海市场进口乳胶报价横盘整理，沪胶弱势盘整，乳胶现货无明显波动，

而终端询盘一般，经销商反映走货困难。黄春发桶装乳胶市场报10300-10400元/吨左右；三棵树桶装乳胶10400-10500元/吨左右，实单成交商谈为主。

天津市场进口天然乳胶报价基本维持稳定，目前该地区货源供应极度紧张，而业者也反映下游工厂拿货零散，黄春发桶装乳胶市场参考报价多位于10800元/吨上下，实际成交商谈确定。

广东市场进口天然乳胶报价窄调，黄春发桶装乳胶市场主流报价在10700-10800元/吨，太空包乳胶市场报价10200元/吨水平。市场货紧价挺，不过需求一般，少量成交。报价仅供参考，实单一单一谈。

福建市场进口天然乳胶报价盘整，少量黄春发桶装乳胶市场参考价格在10800-11000元/吨，现货不多，预售货源偏低，据悉下周当地有部分货源补充。报价仅供参考，实单具体商谈。

外盘胶方面：

图 3、5 月 22 日泰国天胶 FOB 官方午盘价格

种类/等级		2015年6月		2015年7月	
		曼谷	宋卡	曼谷	宋卡
烟片	RSS 1	63.05	62.80	63.25	63.00
	RSS 2	62.45	62.20	62.65	62.40
	RSS 3	61.90	61.65	62.10	61.85
	RSS 4	61.60	61.35	61.80	61.55
	RSS 5	61.15	60.90	61.35	61.10
标胶	STR 5L	61.95	61.70	62.15	61.90
	STR 5	51.70	51.45	51.90	51.65
散装浓缩胶乳		40.85	40.60	41.05	40.80

数据来源：卓创资讯、宝城金融研究所

图 4、5 月 22 日泰国三大中心市场 USS 原料交易行情

	USS3	含水分3%-5%的 USS3	含水分5%-7%的 USS3	含水分7%-10%的 USS3	含水分10%-15%的 USS3	胶 水
宋卡	56.36	55.91	54.11	--	--	--
素叻他 尼	55.12	54.12	--	--	--	--
洛坤	56.39	55.11	--	--	--	--

数据来源：卓创资讯、宝城金融研究所

【今日点评】

受益于隔夜国际油价小幅反弹推动,今天国内沪胶期货略微反弹,主力1509合约在夜盘震荡上行,最高涨至14050元/吨。由于万四一线上方空头抛压较强,早盘期价便震荡回落,回吐夜盘涨幅。午后维持窄幅整理姿态至收盘。全天沪胶1509合约略微翻红0.65%或90元/吨,成交量达436450手,较昨日略微增加;持仓量小幅减少708手,至216892手。

技术面上看,今天国内沪胶1509合约承接昨日企稳势头略微反弹,不过上行压力较大,万四一线关口空头抛压较重。目前空头力量占据主导地位,短期负面经济数据以及偏弱的需求数据给予胶价的打击依然无法摆脱。预计短期内沪胶1509合约期价运行将维持在13500-14000元/吨区间内。从持仓上看,1509合约主力资金采取增多减空操作,净空头寸较昨日19055手小幅萎缩至18143手。

【操作建议】

沪胶1509合约维持震荡偏弱姿态,考验13500元/吨一线支撑。

宝城期货各地营业部

宝城期货临海营业部

地址：临海市大洋街道临海大道（中）45号

电话：0576-85320333

宝城期货南昌营业部

地址：南昌市中山路150号地王大厦写字楼7-V

电话：0791-6259955

宝城期货南宁营业部

地址：南宁市金湖路26-1号东方国际商务港A座6层

电话：0771-5532168

宝城期货大连营业部

地址：大连市沙河口区会展路129号期货大厦2006B

电话：0411-84807257

宝城期货深圳营业部

地址：深圳市福田区中心区26-3中国凤凰大厦一栋15D

电话：0755-33203226

宝城期货昆明营业部

地址：昆明市盘龙区北京路900号颐高数码中心A座9层ABCDE房

电话：0871-5732732

宝城期货沈阳营业部

地址：沈阳市皇姑区黑龙江街25号龙江大厦7楼室

电话：024-88691999；024-86207766

宝城期货长沙营业部

地址：长沙市芙蓉中路2段279号金源大酒店天麒楼14楼

电话：0731-85239858

宝城期货郑州营业部

地址：郑州市未来大道未来大厦1201室

电话：0371-65612832

宝城期货青岛营业部

地址：青岛经济技术开发区紫金山路117栋1单元14楼1402号

电话：0532-86108719

宝城期货武汉营业部

地址：武汉市武昌区中山路347号中铁大厦705-707

电话：027--88221981

宝城期货温州营业部

地址：温州鹿城区矮凳桥228号10幢1013室

电话：0577-89999719

宝城期货上海营业部

地址：上海浦东新区向城路288号SOHO世纪广场1003室

电话：021-50196660

宝城期货北京营业部

地址：北京市朝阳区望京西路甲 50 号 1 号楼 7 层 1-09 内 701-02 单元

电话：010-64795360

免责条款

客户不应视本报告为作出投资决策的惟一因素。本报告中所指的投资及服务可能不适合个别客户，不构成客户私人咨询建议。本公司未确保本报告充分考虑到个别客户特殊的投资目标、财务状况或需要。本公司建议客户应考虑本报告的任何意见或建议是否符合其特定状况，以及（若有必要）咨询独立投资顾问。

在任何情况下，本报告中的信息或所表述的意见并不构成对任何人的投资建议。在任何情况下，本公司不对任何人因使用本报告中的任何内容所引致的任何损失负任何责任。

若本报告的接收人非本公司的客户，应在基于本报告作出任何投资决定或就本报告要求任何解释前咨询独立投资顾问。