

研究创造价值

姓名：陈栋

宝城期货金融研究所

电话：0571-89715220

邮箱：generalcd@163.com

报告日期 2015 年 6 月 17 日



天胶日评

内容摘要

- 内外盘行情评述
- 市场信息
- 现货市场报价
- 今日点评
- 操作建议

【内外盘行情评述】

沪胶：

名称	开盘	最高	最低	最新	结算价	涨跌	幅度	成交量	持仓	仓差
橡胶 1509	14010	14055	13845	13900	13935	-70	-0.50%	381998	203948	1512

图 1、沪胶 1509 6 月 17 日行情走势



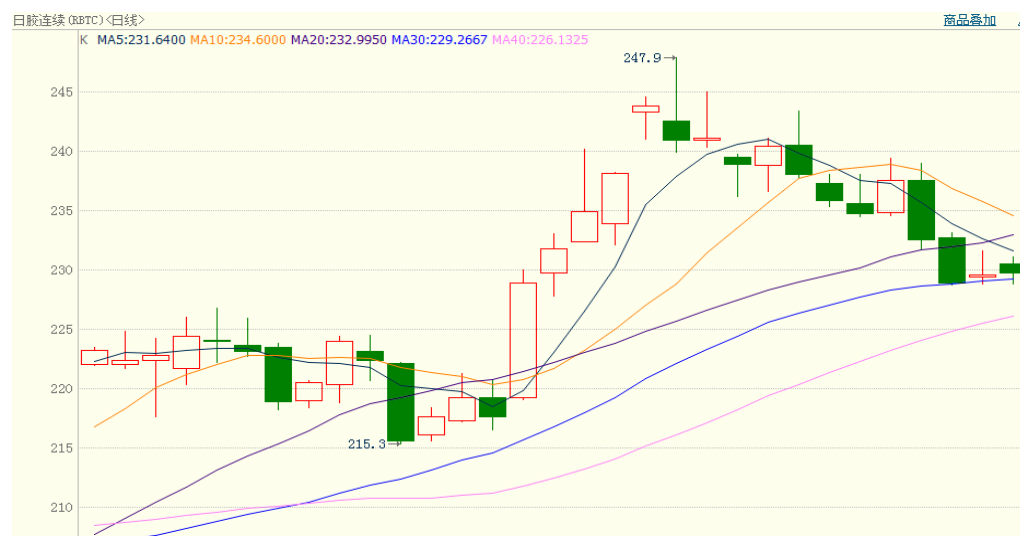
数据来源：博易大师、宝城金融研究所

上海期货交易所6月17日天然橡胶注册仓单112370吨，较昨日持平。

日胶：

名称	开盘	最高	最低	最新	结算价	涨跌	幅度	成交量	持仓	仓差
日胶连续	230.5	231.1	228.8	229.7	229.6	-0.1	-0.04%	3488	22481	0

图 2、日胶连续 6 月 17 日行情走势



数据来源：博易大师、宝城金融研究所

【市场信息】

1.由于与希腊就债务问题谈判没有取得进展,国际货币基金组织的谈判代表周四已经离开布鲁塞尔,许多方面存在主要分歧,且近期无法缩小,现在球主要在希腊政府一边,希腊必须在退休金制度改革、扩大税基和增加政府盈余等三方面采取更加切实的改革措施。欧盟理事会主席图斯克也表示,没有时间再赌了,我担心有人出来宣布游戏结束的那一天很快会来临。

2.据了解,海南橡胶集团各下属单位将继续加强对抗旱工作的组织领导,认真做好灾情统计,组织人力、物力全力抗旱保苗,采取有效措施保证割胶生产安全。此外,还要加强橡胶病虫害防治、安全防火工作,多渠道筹措资金,加大抗旱资金投入,同时要把职工生活用水放在抗旱工作的首位,千方百计保证干旱地区职工的饮用水。

3.美国商务部发布了对华乘用车及轻卡车轮胎反倾销及反补贴终裁结果,认定中国输美轮胎存在倾销及补贴行为。贵州轮胎进出口有限公司榜上有名,且因国企身份未获得分别税率,执行全国税率。美国商务部在本次终裁中,继续使用泰国作为替代国来计算中国产品的正常价值。美国商务部终裁合并反倾销和反补贴保证金率为,赛轮30.61%,佳通51.33%,固铂31.31%,分别税率企业38.79%,全国税率107.07%,山东永盛176.83%。本次共有85家企业申请分别税率,其中25家企业被拒绝。贵州轮胎进出口有限公司、上海双钱集团股份有限公司等6家国有企业继续被拒绝给予反倾销分别税率。中国商务部贸易救济局负责人表示,此次美国商务部对中国轮胎产品发起“双反”调查,在调查中采取了许多不公正和歧视性做法,尤其是拒绝给予中国国有企业分别税率,人为提高中国产品的倾销和补贴税率,中国政府对此表示严重关切。

【现货市场报价】

17日国内现货市场：近期老街边贸市场听闻因为检查再度封关，国内3L胶供应暂时中断，不过有听闻过几天有望再度开关。

今日云南市场现货报价窄幅整理，当前报价如下，15年民营全乳12600元/吨，5#报价11800元/吨，民营标二报11500-11600元/吨，20#轮胎胶报价11600元/吨，缅甸3#烟片报价11700元/吨。

今日上海地区天胶现货整体报价窄幅整理，少量报价如下：13年国营全乳报价12700元/吨，12年国营全乳报价12300元/吨，14年国营全乳胶报价12900元/吨，云南标二报价12100元/吨；越南3L胶17税靛货报价12800-12900元/吨；泰国3#烟片17税报价14000元/吨。

沪胶走低，山东地区天胶市场报价窄幅调整。近日市场多以零星小单成交为主，下游消化库存，按需小单接货。今日少量参考报价如下：13年国营全乳报价12800元/吨，14年国营全乳报价13100元/吨，15年民营全乳报价13100元/吨，14年民营全乳在12900元/吨（货在临沂）；云南国营标二主流报12100元/吨左右；越南3L原胶17税参考报价在13100元/吨，越南3L不含税参考价格在12200元/吨，越南3L复合报价12400元/吨；马泰20#复合人民币报价参考价格在11900元/吨；泰国3#烟片17税货紧参考价格在14200-14300元/吨，略低也有听闻；价格仅供参考，实单具体商谈。

天津地区天胶市场报价弱势震荡，2013年国营全乳胶报价12900元/吨左右；云南民营标二报价12100元/吨左右，贸易商表示由于当前轮胎厂出境艰难，市场整体需求较差，实际成交重心下移且整体走货不畅。

广东天然橡胶市场报价窄幅调整，大厂无税参考报价12400元/吨，越南3L

胶大厂17税报价13300-13400元/吨自提，越南3L小厂货17税报价在13200元/吨附近，现货不多，但下游需求平淡，出货阻力较大。报价仅供参考，实单具体商谈。

福建地区天然橡胶市场报价窄调。越南3L标胶大厂17税参考价格在13300元/吨自提，部分越南3L不含税参考报价在12300-12400元/吨，越南小烟片报价在13700元/吨附近，部分7月到港船货预售价格在13200元/吨厦门自提。报价仅供参考，成交实单商谈。

浙江地区天然橡胶市场报价窄幅调整，下游询盘清淡，实盘以零星小单为主。今日参考报价如下：13年国营、14年民营全乳胶报价12900元/吨左右；越南3L胶17税大厂报价在13000-13100元/吨，越南3L复合加硬脂酸报价12300-12400元/吨；国营标二胶报价在11800-12100元/吨，部分获利盘报价在低端；泰国3#烟片主流参考价格在14200-14300元/吨；报价仅供参考，实单有商谈空间。

沪胶弱势震荡，据贸易商反映当前轮胎出口难导致整体需求较差，成交困难。市场对后市心态偏悲观。目前报价如下所示：听闻13年国营全乳含税价格12900-13000元/吨；听闻民营标二含税报价11900-12000元/吨；越南3L胶货源稀少，听闻少数不含税报价12300-12400元/吨；泰国3#烟片报价稀少，听闻少数不含税报价13000-13100元/吨。

广东市场进口天然乳胶报价坚挺，黄春发桶装乳胶市场主流报价在11300-11400元/吨，也有11500元/吨报盘听闻。据悉虽然现货不多，短期补充有限，但高端走货仍有阻力。报价仅供参考，实单具体商谈。

福建市场进口天然乳胶报价窄幅调整。黄春发桶装乳胶市场参考报价在

11200-11300元/吨自提，三棵树乳胶报价在11300-11400元/吨。下游需求平淡，高端价格成交不佳。报价仅供参考，实单具体商谈。

上海市场进口乳胶报价持稳，市场交投气氛极度低迷，据业者反映目前终端拿货热情极度低迷，因此多数商家多持稳报价等待实单来询。进口三棵树桶装乳胶11000元/吨，少数保税区低端10800-10900元/吨，听闻少量黄春发桶装乳胶市场报价11100-11200元/吨，实际成交可议空间不大。

外盘胶方面：

图 3、6 月 17 日泰国三大中心市场 USS 原料交易行情

	USS3	含水分3%-5%的USS3	含水分5%-7%的USS3	含水分7%-10%的USS3	含水分10%-15%的USS3	胶水
宋卡	56.46	56.00	55.19	--	--	--
素叻他尼	56.66	56.03	55.00	--	--	--
洛坤	56.75	55.19	--	--	--	--

数据来源：卓创资讯、宝城金融研究所

图 4、6 月 17 日泰国天胶 FOB 官方午盘价格

种类/等级		2015年7月		2015年8月	
		曼谷	宋卡	曼谷	宋卡
烟片	RSS 1	63.35	63.10	63.55	63.30
	RSS 2	62.75	62.50	62.95	62.70
	RSS 3	62.20	61.95	62.40	62.15
	RSS 4	61.90	61.65	62.10	61.85
	RSS 5	61.45	61.20	61.65	61.40
标胶	STR 5L	63.50	63.25	63.70	63.45
	STR 5	53.55	53.30	53.75	53.50
散装浓缩胶乳		43.80	43.55	44.00	43.75

数据来源：卓创资讯、宝城金融研究所

【今日点评】

今天国内沪胶期货1509合约维持窄幅整体姿态，盘中期价最高涨至14055元/吨，最低跌至13845元/吨，截至收盘时沪胶1509合约略微收低-0.50%或-70元/吨，成交量达381998手，较昨日小幅萎缩；持仓量小幅增加1512手，至203948手。

技术面上看，今天国内沪胶1509合约受上方5日均线压制而上行乏力，万四一线抛压依然较重，整体依然被空头力量所主导。短期来看，随着旱情因素缓解之后，市场重新将焦点转移至偏弱的经济数据以及负面的需求指标上，悲观情绪升温导致沪胶期价大幅下挫以宣泄利空因素。预计短期1509合约期价还将维持偏弱姿态，继续向下寻求13500元/吨一线支撑。从持仓上看，1509合约主力资金增空力度强于增多，净空头寸较昨日的9705手大幅增加至10983手。

【操作建议】

沪胶1509合约维持偏弱姿态，在万四附近窄幅震荡。

宝城期货各地营业部

宝城期货临海营业部

地址：临海市大洋街道临海大道（中）45号

电话：0576-85320333

宝城期货南昌营业部

地址：南昌市中山路150号地王大厦写字楼7-V

电话：0791-6259955

宝城期货南宁营业部

地址：南宁市金湖路26-1号东方国际商务港A座6层

电话：0771-5532168

宝城期货大连营业部

地址：大连市沙河口区会展路129号期货大厦2006B

电话：0411-84807257

宝城期货深圳营业部

地址：深圳市福田区中心区26-3中国凤凰大厦一栋15D

电话：0755-33203226

宝城期货昆明营业部

地址：昆明市盘龙区北京路900号颐高数码中心A座9层ABCDE房

电话：0871-5732732

宝城期货沈阳营业部

地址：沈阳市皇姑区黑龙江街25号龙江大厦7楼室

电话：024-88691999；024-86207766

宝城期货长沙营业部

地址：长沙市芙蓉中路2段279号金源大酒店天麒楼14楼

电话：0731-85239858

宝城期货郑州营业部

地址：郑州市未来大道未来大厦1201室

电话：0371-65612832

宝城期货青岛营业部

地址：青岛经济技术开发区紫金山路117栋1单元14楼1402号

电话：0532-86108719

宝城期货武汉营业部

地址：武汉市武昌区中山路347号中铁大厦705-707

电话：027-88221981

宝城期货温州营业部

地址：温州鹿城区矮凳桥228号10幢1013室

电话：0577-89999719

宝城期货上海营业部

地址：上海浦东新区向城路288号SOHO世纪广场1003室

电话：021-50196660

宝城期货北京营业部

地址：北京市朝阳区望京西路甲 50 号 1 号楼 7 层 1-09 内 701-02 单元

电话：010-64795360

免责条款

客户不应视本报告为作出投资决策的惟一因素。本报告中所指的投资及服务可能不适合个别客户，不构成客户私人咨询建议。本公司未确保本报告充分考虑到个别客户特殊的投资目标、财务状况或需要。本公司建议客户应考虑本报告的任何意见或建议是否符合其特定状况，以及（若有必要）咨询独立投资顾问。

在任何情况下，本报告中的信息或所表述的意见并不构成对任何人的投资建议。在任何情况下，本公司不对任何人因使用本报告中的任何内容所引致的任何损失负任何责任。

若本报告的接收人非本公司的客户，应在基于本报告作出任何投资决定或就本报告要求任何解释前咨询独立投资顾问。