

研究创造价值

姓名：陈栋

宝城期货有限责任公司

电话：0571-89715220

邮箱：generalcd@163.com

报告日期 2015 年 7 月 24 日



沪胶周报

内容摘要

- 1、本周行情评述
- 2、本周市场信息
- 3、现货库存行情
- 4、本周行情点评
- 5、下周操作建议

【本周行情评述】

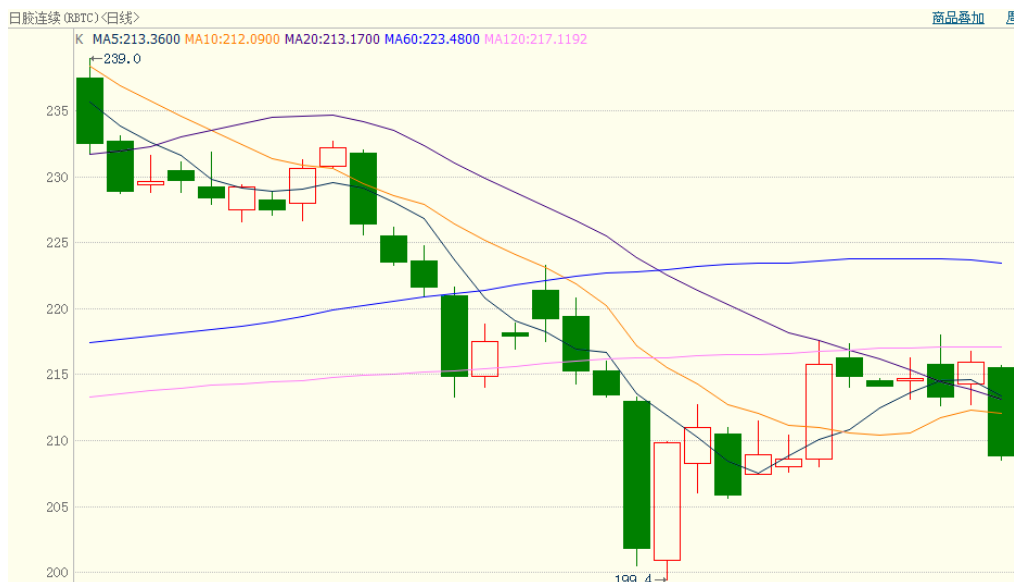
名称	开盘	最高	最低	最新	结算价	涨跌	幅度	成交量	持仓	仓差
橡胶 1601	13090	13635	12710	12720	13010	-500	-3.78%	2362958	166474	45238

图 1、沪胶 1601 合约 7 月 20 日—7 月 24 日行情走势



数据来源：博易大师、宝城金融研究所

图 2、日胶连续 7 月 20 日—7 月 24 日行情走势



数据来源：博易大师、宝城金融研究所

本周以来，沪胶期货主力 1601 合约延续小箱体区间震荡模式，不过在周末这种区间震荡节奏被打破而出现破位下行走势。目前来看，胶价上行缺乏做多动力支撑，下游终端需求乏力以及供应压力偏强依然是沪胶期价承压的最大利空因素，而在国际油价和黄金价格持续回落的负面情绪蔓延下，胶价存在一定下跌动力。预计下周沪胶期货可能将呈现易跌难涨的格局，主力 1601 合约下探 12500 元/吨一线支撑。

【本周市场信息】

1. 耶伦的最新讲话和经济数据巩固了美联储最早9月启动加息的预期。芝加哥商业交易所联邦基金期货数据显示，目前投资者预计美联储12月份加息的概率为50%，高于一周前的37%，预计9月份加息的概率为16%，高于一周前的9%。

2. 中国人民银行21日公布，初步统计，6月末社会融资规模存量为131.58万亿元，同比增长11.9%。其中，对实体经济发放的人民币贷款余额为88.07万亿元，同比增长13.8%；对实体经济发放的外币贷款折合人民币余额为3.50万亿元，同比下降6.2%；委托贷款余额为9.87万亿元，同比增长18.4%；信托贷款余额为5.38万亿元，同比增长1.7%；未贴现的银行承兑汇票余额为6.94万亿元，同比下降10.4%；企业债券余额为12.61万亿元，同比增长19.1%；非金融企业境内股票余额为4.16万亿元，同比增长17.3%。

3. 据北京7月21日消息，中国海关总署最新公布的数据显示，中国2015年6月天然橡胶进口量为155,084吨，环比增11.1%，比去年同期降8.54%；6月合成橡胶进口172,570吨，环比增21.2%，同比增59.04%。

4. 据日本汽车经销商协会JADA发布的数据，今年6月份日本汽车销量继续保持增长，同比上涨5.4%。今年6月份，日本普通乘用车注册销量为116,960辆，较去年同期的110,458辆增长5.9%；计入小型车，上个月乘用车注册销量同比增长4.6%，达到239,582辆。如果加上卡客车，日本6月份汽车总销量为279,375辆，去年同期销量为265,171辆，同比增幅为5.4%，这也是该国连续第3个月实现销量增长。

5. 据彭博报道，德国总理默克尔周日对广播公司ARD表示，她准备在希腊成功完成新救助计划的第一轮评估后考虑讨论对希腊有限债务减记。尽管这一言论并未超出欧元区政府目前的承诺，但意味着债务减记的问题将在今年底成为可能选项。她曾排除对希腊进行任何债务减记。尽管对希腊债务减记的可能性点了头，默克尔仍然表示，希腊想要留在欧元区，就要排除“典型的债务减记，即免除30-40%的债务”，因为这违背了欧洲法律。

6. 经济日报布鲁塞尔电 记者严恒元报道：欧盟统计局近日公布最新统计数据，欧元区和欧盟今年6月通货膨胀年率分别由上月的0.3%和0.3%下降至0.2%和0.1%。统计数据显示，今年6月，欧元区餐饮、租金和烟草价格分别上涨了0.09%、0.07%和0.07%，运输燃料、取暖油和煤气价格分别下降了0.38%、0.17%和0.07%。今年6月，欧盟通胀年率最高的3个成员国分别是马耳他(1.1%)、奥地利(1%)和比利时(0.9%)；通胀年率最低的3个成员国分别是塞浦路斯(-2.1%)、希腊(-1.1%)和罗马尼亚(-0.9%)。同上个月相比，欧盟今年6月有8个成员国的通胀率上升，13个成员国的通胀率下降，其余成员国的通胀率未变。

7. 美国国际贸易委员会裁定，从中国进口的乘用车和轻型卡车轮胎对美国产业造成了实质损害。根据美国商务部今年6月份终裁确定的幅度，中国厂商将被征收14.35%至87.99%的反倾销税和20.73%至100.77%的反补贴税。据悉，美国国际贸易委员会将于7月27日公布最终裁决报告。美商务部将于8月3日发布反倾销和反补贴税令。近年来，美国对华不断挥舞“双反”大棒。日前，中国商务部就此回应表示，美国此举违反世界贸易组织规则和美国国内法，损人不利己，希望美方审慎处理本案，避免破坏两国相关产业的贸易与合作。专家指出，美国

打击中国企业、保护本国企业利益的做法，最终得不偿失。中国将积极采取应诉和反制措施，以维护自由贸易和公平竞争的原则。

8. 据外媒7月17日消息，泰国准备在下周于曼谷举行的会议上游说越南加入国际橡胶联盟(IRCo)，此举将有助于稳定橡胶价格。该国同样寻求更多的合作，预计在未来五年内扩大双边贸易至200亿美元。政府将竭尽所能在周一到周三的会议上寻找促进两国贸易和投资的方式。两国政府将商讨大米、橡胶等商品更多的合作，来稳定价格、交换信息和物流服务。泰国政府将游说相关负责人，使越南成为IRCo新的成员国。泰国、印尼和马来西亚2004年正式注册成立IRCo，资本达到2.25亿美元。去年三国共计生产814万吨橡胶，约占全球产量的67.5%。其中泰国产量达432万吨，印尼为315万吨，马来西亚为66.9万吨。

9. 据俄罗斯媒体称，俄罗斯时间7月18日，泰国副总理兼外交部长塔纳萨上将在第六届泰国-俄罗斯合作委员会会议(JC)后接受采访表示，2017年就是泰俄建交120周年，届时将举办隆重的活动，泰国副总理兼国防部长和旅游及体育部长谷干也会访问俄罗斯，传播泰国文化。俄罗斯邀请泰国加入欧亚联盟(EEU)，目前泰国正在考虑是否加入，越南已经成功加入欧亚联盟，如果泰国也加入，将对泰国经济有很大好处，因为这相当于开拓了一个新市场，一个拥有众多人口的市场。目前俄罗斯对泰国橡胶的需求量很大，9月和10月俄罗斯将进口泰国橡胶，合作将是长久的，我也邀请俄罗斯商家到泰国南部考察投资，因为俄罗斯每年在轮胎制造业上都有大量的橡胶需求。泰国曾向俄罗斯购买军事设备，今年俄罗斯将从泰国进口8万吨橡胶，泰国将把所得钱财用于购买军事设备，以用于救灾和产品生产上。

10. 英国央行22日公布的7月货币政策会议纪要显示，虽然此次英国央行货币政策委员会委员一致投票支持维持利率不变，但有迹象显示，更多委员的态度进一步向支持加息转移。会议纪要显示，多位委员强调，通胀率升至2%以上的风险正在增加，只是希腊债务僵局这个重大现实因素促使他们投票赞成维持利率不变。如果不考虑希腊的不确定性因素，那么要求维持利率不变和小部分要求加息的委员之间在决策时会表现出一定的平衡性。但对于多数委员而言，即使没有希腊问题以及中国金融市场动荡，维持利率不变也仍是适当的决策。

11. 据海外媒体报道，希腊政府在议会获得足够票数，通过了救援协议规定的第二轮改革方案，为今日开启860亿欧元新救助方案谈判打下基础。根据第二轮改革方案，希腊议员投票表决有关破产银行的规定以及加快救助过程的法律程序，这是欧元区、国际货币基金组织与希腊开始谈判的两个条件。最终结果显示，在300个议席中有230票赞成，63票反对。此前，第一轮改革方案主要涉及增税和预算纪律等问题，上周希腊议会投票时遭到激进左翼联盟党内部分人士的反对，最终在支持欧盟的反对党支持下才得以通过。

12. 周四，美国谘商会公布的数据显示，6月谘商会领先指标(LEI)环比增0.6%，高于预期的增0.2%，5月数值从环比增0.7%修正为环比增0.8%。谘商会商业周期和增长研究总监称，数据表明美国2015年经济前景继续走强。

13. 商务部网站7月21日发布消息称，印度国内产业已向商工部反倾销局提交申请，要求对来自中国的货车及公共汽车用子午线轮胎发起反倾销和保障措施调查。据中橡协轮胎分会统计，1—4月，统计企业轮胎产量同比下降7.33%，环比降低0.24个百分点；其中子午胎产量下降5.53%，全钢胎下降8.94%。出口量下降10%，其中子午胎下降7.56%；出口交货值下降

15.27%，环比收窄3.72个百分点。销售收入下降14.32%，其中子午胎下降14.14%；实现利润下降32.51%，环比收窄11.88个百分点。

14. 据《欧洲橡胶杂志》最新消息，欧洲轮胎和橡胶制造商协会（ETRMA）近日发布公告称，2015年6月欧盟新车注册量达136万辆，增长（同比，下同）14.6%，进而促进了轮胎市场销量的增长。据了解欧盟对中国轮胎需求稳步增长；6月份原配胎市场方面，乘用车胎需求量840万条，增长12%；卡车胎需求量52万条，增长21%。替换胎市场需求量也出人意料的保持高位，夏季乘用车胎966万条，增长18%，卡车胎84万条，增长7%。2015年上半年最新的市场数据显示，欧盟轮胎市场需求量整体走势仍继续上扬。第二季度，乘用车替换胎增长2%，卡车替换胎增长4%，均保持稳定增长；随着从中国及印度进口量的逐渐增加，农用车替换胎需求量呈明显下降趋势，第二季度减少12%。

15. 据印度《经济时报》报道，由于印度本土市场需求出现下滑，塔塔汽车计划扩大向海外市场出口商用车，并在2020年前将其商用车出口量提升至目前的3倍。上一财年（2014年4月至2015年3月），塔塔汽车累计向海外市场出口了4.5万辆商用车，塔塔商用车业务部执行董事Ravi Pisharody称，该公司的目标是在未来3至4年内使这一数目增长2倍，或达到15万辆。

【现货库存行情】

24日国内现货市场：近期老街边贸市场已经开始走货，国内3L胶供应开始增加，听闻边贸越南3L胶送到江浙地区17税报价12000元/吨，市场需求低迷加上未来3L胶供应增加预期增强，胶价承压运行。

沪胶弱势下跌，贸易商多持货观望，市场交投气氛因下游询盘冷清而维持僵持，整体成交困难。目前报价如下所示：听闻13年国营全乳含税价格12000元/吨左右；14年国营全乳含税价格12200-12300元/吨左右，15年民营全乳含税价格12300-12500元/吨左右；听闻民营标二含税报价11700元/吨左右；越南3L胶货源稀少；听闻3L复合含税价11800元/吨；泰国烟片货源稀少，听闻少数17税报价13100元/吨左右。

图 3、越南 3L 胶价格（不含税）走势图

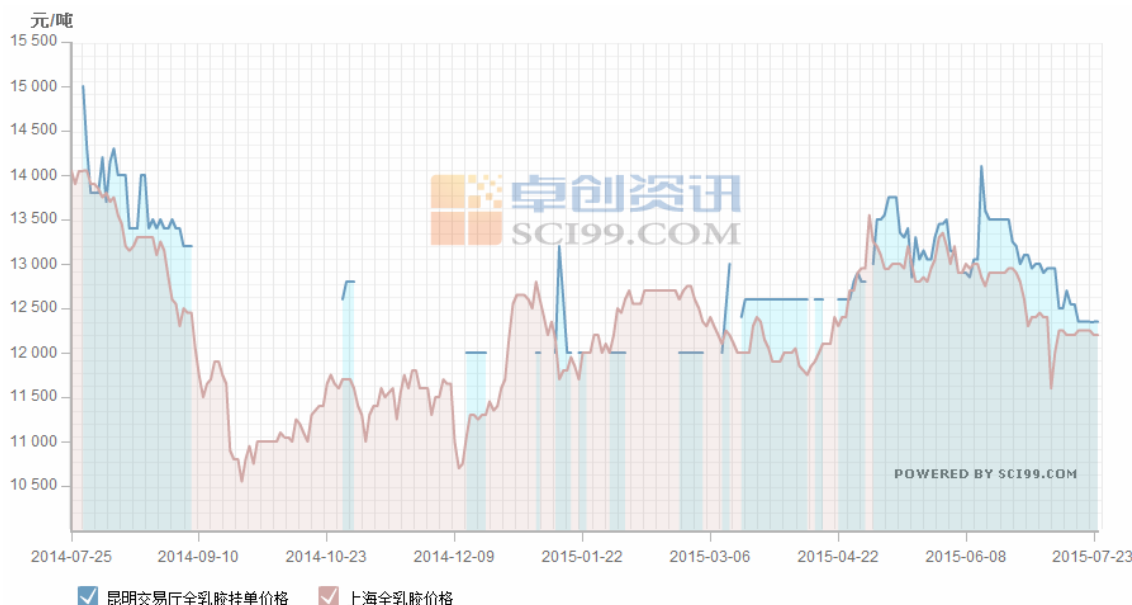


数据来源：卓创资讯、宝城金融研究所

云南市场现货报价窄幅调整，报价如下，15年民营全乳11700-11800元/吨；5#报价11300元/吨，民营标二报10800-10900元/吨，孟定烟片报价11200-11300元/吨，缅三报价11100元/吨1，轮胎专用胶TSR20报价11600元/吨，泰国烟片13200-13400元/吨。近日产区持续降雨，胶水产量大减，价格略有支撑。以上报价仅供参考，实单商谈。

沪胶下跌明显，从而令现货市场报价松动下滑，且当前下游轮胎厂步入传统开工淡季，因此对于整体需求萎靡不振。目前市场报价如下：13年国营全乳报价11700元/吨左右；14年国营全乳胶报价12200元/吨左右，云南标二报价11500元/吨左右；越南3L胶17税大厂靓货报价12400元/吨左右，越南3L胶小厂货12000元/吨左右；越南3L复合17税报价11800元/吨左右；泰国3#烟片报价13000元/吨左右。

图 4、国营全乳胶价格走势



数据来源：卓创资讯、宝城金融研究所

沪胶早盘跳水，今日山东地区天然橡胶现货市场报价窄幅走低。下游需求清淡，商家多表示近日走货阻力较大，零星小单商谈。今日少量参考报价如下：13年国营全乳胶报价11700-11800元/吨，14年国营全乳报价12300元/吨；云南国营标二主流报11500-11600元/吨；越南3L原胶17税靛货参考报价在12300元/吨，越南3L胶不含税报价在11300-11400元/吨，越南3L复合报价11600元/吨（加硬脂酸），部分颜色略深复合胶参考价格在11100元/吨；泰国3#烟片17税参考价格在13000元/吨左右；价格仅供参考，实单具体商谈。

江苏地区天胶市场报价弱势下跌，受下游轮胎企业开工率降低影响，需求面继续收窄，看空后市。价格仅供参考，实单具体商谈。今日少量参考报价如下：2013年国营全乳参考报价11600元/吨；越南3L胶17税靛货报价12300元/吨左右，13税参考报价11800元/吨；3L复合（加硬脂酸）参考报价11600元/吨；泰国3#烟片货少有报12700-13000元/吨。

天津地区天胶市场报价弱势震荡，2013年国营全乳胶报价11700元/吨左右；云南民营标二报价11600元/吨左右，听闻少数烟片报价13100元/吨左右，越南烟片胶报价12800元/吨左右。据业者反映目前下游市场开工水平低迷，整体走货滞缓。

广东天然橡胶市场报价弱势窄调，越南3L胶大厂无税参考报价11800元/吨，越南3L胶小厂无税报价在11600元/吨，越南3L胶17税主流报价12300-12400元/吨自提。需求平淡，实盘视成交而定。

福建地区天然橡胶市场报价弱势窄调。越南3L标胶17税靛货参考价格在12300-12400元/吨，越南3L不含税参考价格在11500元/吨附近。报价随行就市，不过当地下游需求清淡，走货阻力较大，实单具体商谈。

浙江地区天然橡胶市场报价窄幅走低，持货商随行就市报价出货为主，多数商家反映需求清淡，走货不畅。今日参考报价如下：13年国营全乳胶报价11800-12000元/吨，14年国营全乳胶报价12300元/吨，15年民营全乳胶报价12400-12500元/吨；越南3L胶17税报价12300

元/吨，越南3L复合加硬脂酸报价11600-11700元/吨，越南3L胶13税参考报价在11800元/吨；国营标二胶报价在11500元/吨；泰国3#烟片主流参考价格在13100-13200元/吨自提，整车送到价格略低；报价仅供参考，实单具体商谈。

广东市场进口天然乳胶报价盘整。黄春发、知知桶装乳胶市场主流参考报价在10300-10500元/吨，太空包报价9100元/吨附近。现货不多，但需求也差，走货仍有阻力。报价仅供参考，实单具体商谈。

福建市场进口天然乳胶现货不多，且外盘坚挺，今日乳胶报价盘整。黄春发、三棵树桶装乳胶市场参考报价在10500-10600元/吨自提。部分商家考虑当前行情不佳，暂且观望；部分表示近期会持续有少量货源补充，价格仅供参考，实单具体商谈。

山东市场进口天然乳胶横盘整理，三棵树进口桶装乳胶10100元/吨；黄春发桶装乳胶市场报价10000-10100元/吨。国产民营散装乳胶周边送到家8100元/吨左右；进口太空包乳胶市场报价9200-9300元/吨左右；市场实际报价无明显波动，但据卓创了解，由于该地区制品企业订单下滑明显，从而导致原料消耗缓慢。

浙江市场进口天然乳胶市场报价动态，目前现货市场整体供应稀少，听闻近期将有船货陆续到港从而改善供应短缺局面。短期价格仍维持高挺，实单成交可谈空间不大。三棵树桶装乳胶报价10200元/吨水平。

沪胶继续维持弱势下滑，而现货市场整体需求零散，工厂随用随采居多，价格无明显波动，实单成交商谈为主。进口黄春发桶装乳胶报价10000元/吨左右；三棵树桶装乳胶市场报价10100元/吨左右；进口太空包乳胶9200-9300元/吨，实单成交可谈。

外盘胶方面：

图5、进口天然乳胶与国产天然乳胶市场价格对比图



数据来源：卓创资讯、宝城金融研究所

图6、青岛保税区进口天然橡胶价格走势



数据来源：卓创资讯、宝城金融研究所

图 7、7 月 24 日泰国天胶 FOB 官方午盘价格

种类/等级		2015年8月		2015年9月	
		曼谷	宋卡	曼谷	宋卡
烟片	RSS 1	59.10	58.85	59.30	59.05
	RSS 2	58.50	58.25	58.70	58.45
	RSS 3	57.95	57.70	58.15	57.90
	RSS 4	57.65	57.40	57.85	57.60
	RSS 5	57.20	56.95	57.40	57.15
标胶	STR 5L	57.00	56.75	57.20	56.95
	STR 5	51.50	51.25	51.70	51.45
散装浓缩胶乳		59.10	58.85	59.30	59.05

数据来源：卓创资讯、宝城金融研究所

图 8、7 月 24 日泰国三大中心市场 USS 原料交易行情

	USS3	含水分3%-5%的 USS3	含水分5%-7%的 USS3	含水分7%-10%的 USS3	含水分10%-15%的 USS3	胶 水
宋卡	51.32	51.05	49.55	--	--	--
素叻他 尼	51.45	51.15	50.15	-	-	-
洛坤	51.35	50.05	--	--	--	--

数据来源：卓创资讯、宝城金融研究所

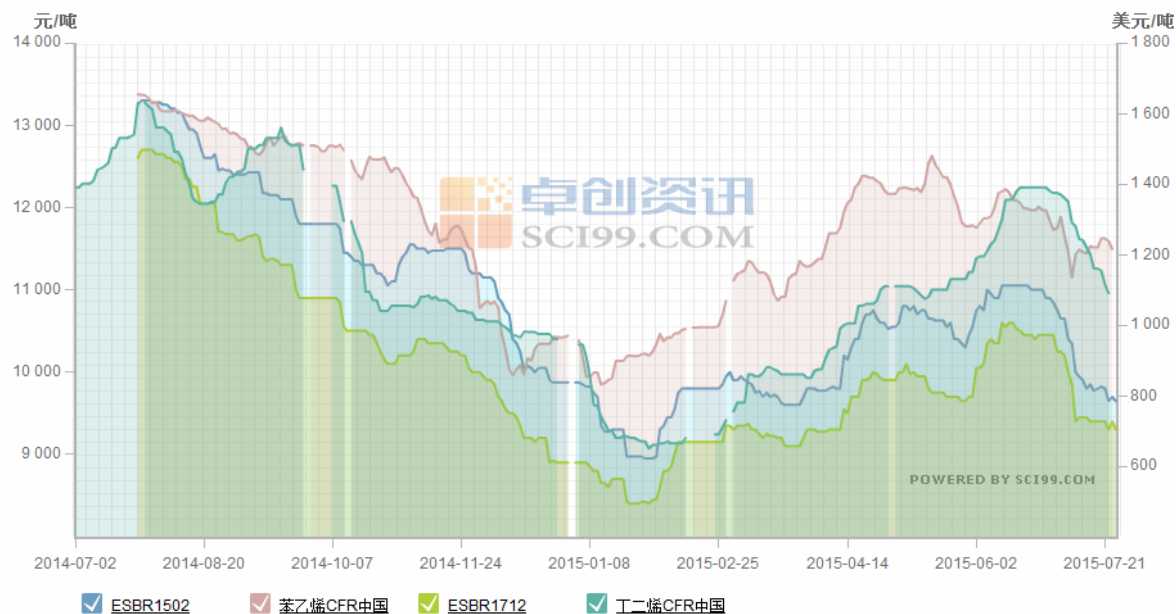
国内合成胶方面：

本周国内丁二烯市场气氛延续弱势，成交依旧偏淡。抚顺石化丁二烯出厂价继续下调 200 元/吨至 6300 元/吨，业者心态不佳，拿货积极性一般。目前山东地区丁二烯送到报价在 7000 元/吨附近，华东地区北方货源送到报价在 7500 元/吨附近，实单商谈。下游厂家多延续按需采购节奏，市场成交气氛偏淡。目前国内市场无明显消息指引，由于下游市场需求方面无明显改善，对丁二烯市场仍存明显拖累。预计下周国内丁二烯市场延续弱势下行走势，华东地区丁二烯市场报价在 7300 元/吨附近波动，关注市场最新消息。

本周顺丁市场报盘窄调，齐鲁化工城齐鲁顺丁主流报盘跌至 9600 元/吨附近，华东区域大庆、高桥顺丁报盘微幅跌至 9600-9800 元/吨（低端为大庆顺丁价格），山东区域大庆顺丁零星听闻报盘在 9600 元/吨附近，华南区域市场报盘窄调。终端买气延续平淡，市场交易承压。担心供应过剩，WTI 进入熊市通道；亚洲丁二烯收盘继续下挫，CFR 中国收盘跌 20 美元/吨至 1070 美元/吨；顺丁经过本轮跌幅后，终端急用原料的用户按需买盘后又重回低迷走势，加之原油进入熊市通道的影响以及丁二烯原料走势疲弱的打压，商家预期操盘难言乐观，谨慎思路继续持有。预计下周顺丁市场报盘延续弱势。预估华北区域燕山、齐鲁、大庆顺丁报盘在 9600-9900 元/吨，实盘再议。

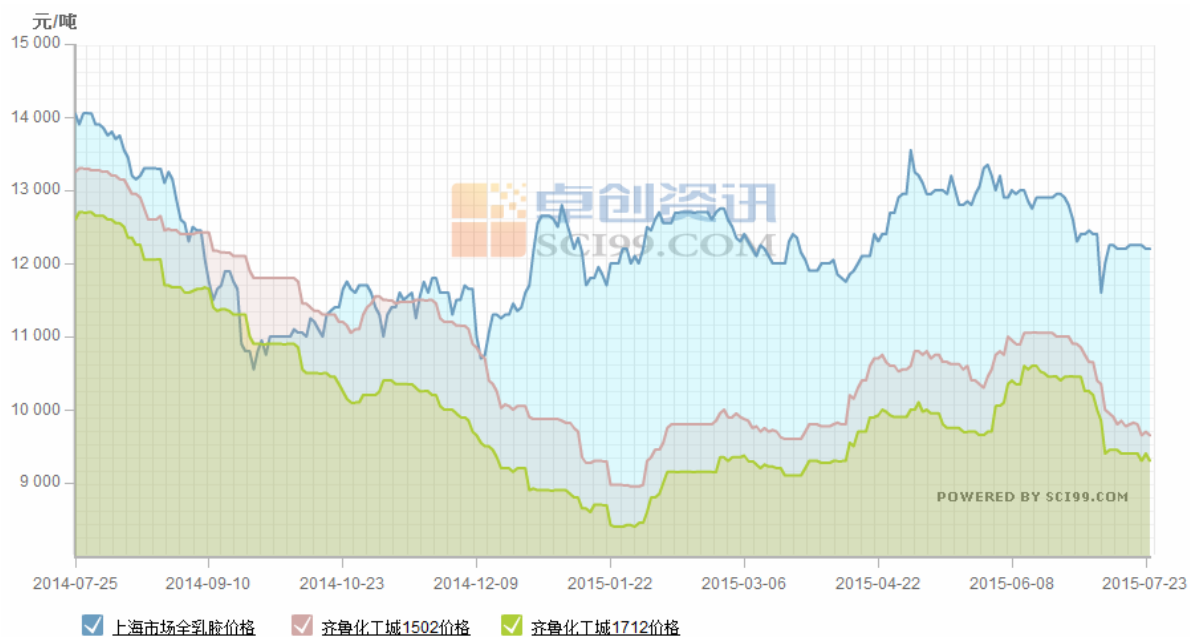
丁苯橡胶市场报价窄调。市场询盘买气因供方下调价格而有所升温，然丁二烯价格持续大跌，加之下游需求拖累商家报盘信心。据悉交投乏力，有价无市。部分供方仍延续大户优惠政策，然市场暂无听闻过低报盘。华东地区吉化 1502 的参考报价在 9600 元/吨，山东地区齐鲁 1502 的参考报价在 9700 元/吨。此外终端需求疲软，且部分供方的批量优惠政策，难以利好胶价。因此预计下周丁苯橡胶市场区间整理的可能性较大，山东地区齐鲁丁苯 1502 参考报价在 9650-9700 元/吨，实单具体商谈。

图10、苯乙烯、丁二烯以及丁苯胶价格走势对比图



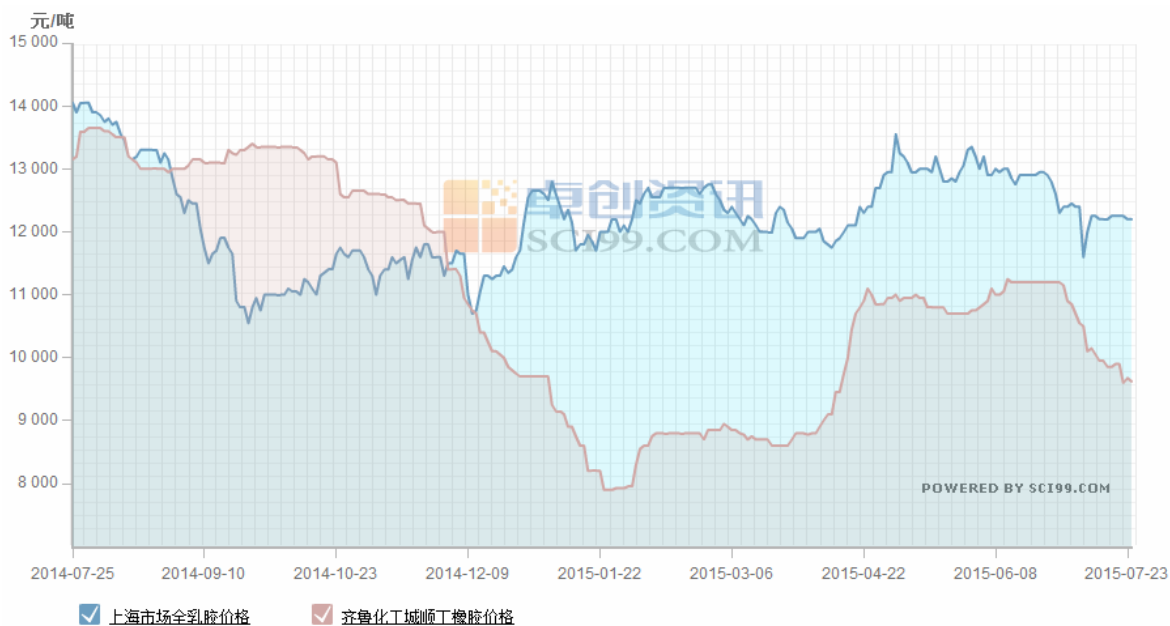
数据来源：卓创资讯、宝城金融研究所

图11、天然橡胶及丁苯胶价格走势对比图



数据来源：卓创资讯、宝城金融研究所

图 12、天然橡胶及顺丁胶价格走势对比图



数据来源：卓创资讯、宝城金融研究所

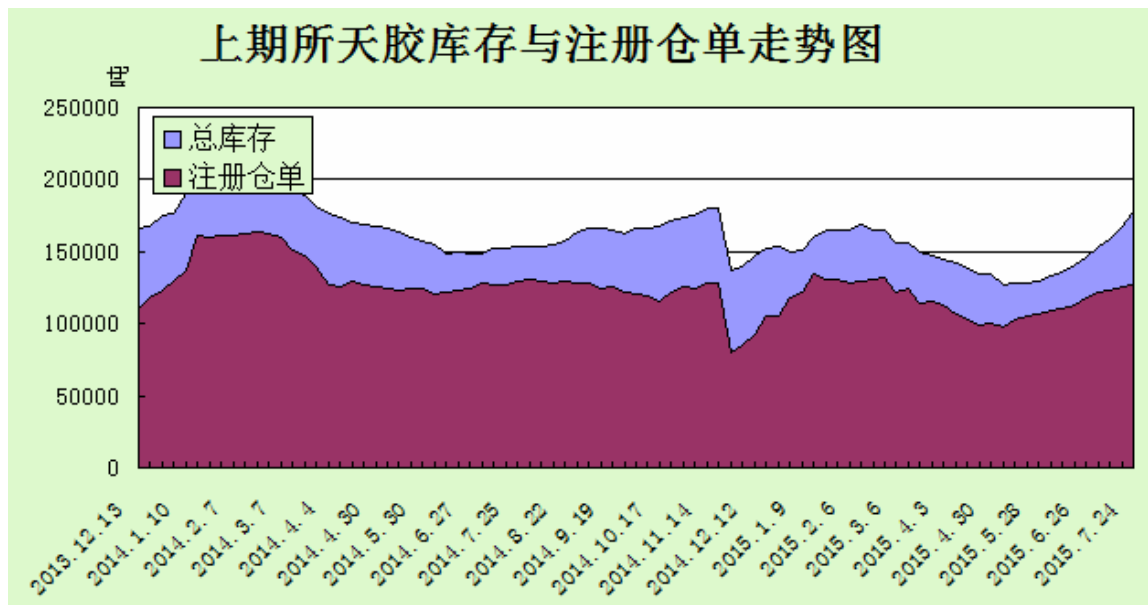
国内外天胶库存：

截止 7 月 24 日当周沪胶期货库存大幅增加，注册仓单大幅增加。周库存 177394 吨，较 7 月 17 日当周大幅增加 10179 吨；周注册仓单 127150 吨，较 7 月 17 日当周大幅增加 2120 吨。

截至 7 月 15 日青岛保税区橡胶库存下降至 10.67 万吨，整体下降幅度为 8%，降幅较上月底有所减缓。具体来看，天然胶、复合胶库存减少依然是总库存下降的主要因素，但天然胶库存降幅明显缩小。

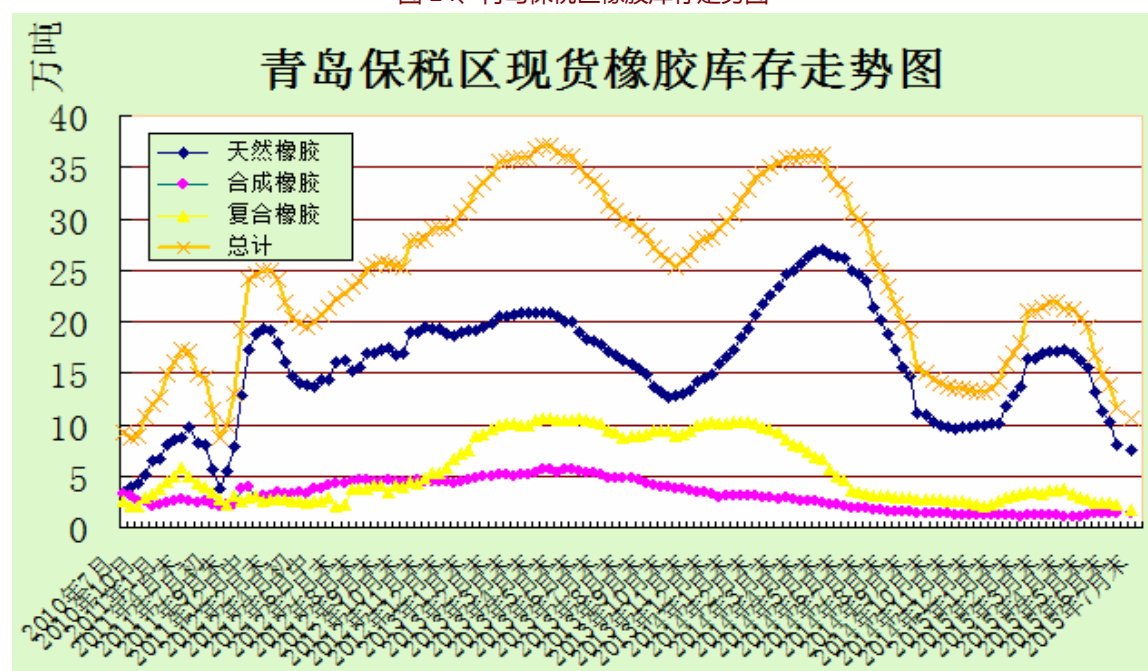
日本橡胶贸易协会最新公布的数据显示，截至 6 月 30 日日本港口橡胶库存减少 2.2%至 14989 吨。

图 13、上期所天胶库存及注册仓单走势图



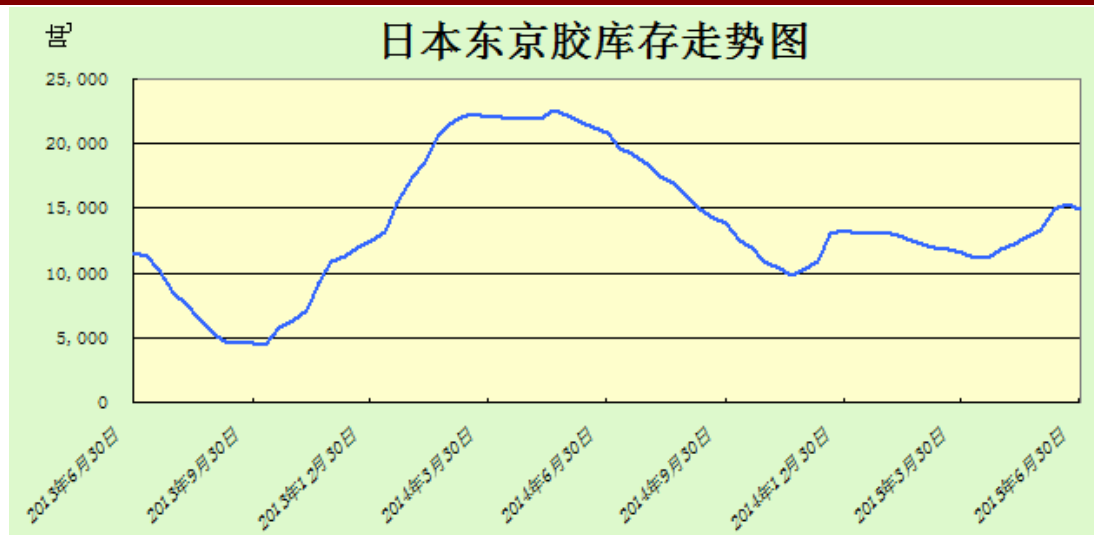
数据来源：宝城金融研究所

图 14、青岛保税区橡胶库存走势图



数据来源：宝城金融研究所

图 15、日本东京胶库存走势图



数据来源：宝城金融研究所

【本周行情点评】

本周以来，沪胶期货主力 1601 合约延续小箱体区间震荡模式，不过在周末这种区间震荡节奏被打破而出现破位下行走势。目前来看，胶价上行缺乏做多动力支撑，下游终端需求乏力以及供应压力偏强依然是沪胶期价承压的最大利空因素，而在国际油价和黄金价格持续回落的负面情绪蔓延下，胶价存在一定下跌动力。预计下周沪胶期货可能将呈现易跌难涨的格局，主力 1601 合约下探 12500 元/吨一线支撑。

【下周操作建议】

沪胶 1509 合约继续反弹面临压力，关注 12500-13000 元/吨区间抛压。

宝城期货各地营业部

宝城期货南昌营业部

地址：南昌市中山路 150 号地王大厦写字楼 7-V

电话：0791-86259955

宝城期货武汉营业部

地址：武汉市武昌区中山路 347 号中铁大厦 705-707

电话：027-88221981

宝城期货大连营业部

地址：大连市沙河口区会展路 129 号期货大厦 2001，2006B 室

电话：0411-84807258

宝城期货临海营业部

临海市大洋街道临海大道（中）45 号

电话：0576-85320333

宝城期货南宁营业部

地址：广西南宁市金湖路 26-1 号东方国际商务港 A 座 6 层

电话：0771-5532168

宝城期货深圳营业部

地址：深圳市福田区 中心区 26-3 中国凤凰大厦 1 栋 15D

电话：0755-33203228

宝城期货郑州营业部

地址：郑州市未来大道 69 号未来大厦 1201 室

电话：0371-65612847

宝城期货青岛营业部

地址：青岛市经济技术开发区紫金山路 117 号华林大厦 14 楼 1401 号

电话：0532-86108719

宝城期货昆明营业部

地址：昆明市盘龙区白云路与万华路交汇处滨江俊园 3 幢 1-2 层 3-05 室

电话：0871-65732722

宝城期货长沙营业部

地址：长沙市雨花区芙蓉中路二段 279 号金源大酒店天麒楼 14 楼 1401 室

电话：0731-85239868

宝城期货沈阳营业部 5 本

地址：沈阳市皇姑区黑龙江街 25 号龙江大厦 7 楼

电话：024-86208700

宝城期货温州营业部 5 本

地址：温州鹿城区欧洲城中心大楼 1013 室

电话：0577-89999717

宝城期货上海营业部

地址：上海浦东新区向城路 288 号 SOHO 世纪广场 1003 室

电话：021-50196660

宝城期货北京营业部

地址：北京市朝阳区望京西路甲 50 号 1 号楼 7 层 1-09 内 701-02 单元

电话：010-64795360

免责条款

客户不应视本报告为作出投资决策的惟一因素。本报告中所指的投资及服务可能不适合个别客户，不构成客户私人咨询建议。本公司未确保本报告充分考虑到个别客户特殊的投资目标、财务状况或需要。本公司建议客户应考虑本报告的任何意见或建议是否符合其特定状况，以及（若有必要）咨询独立投资顾问。

在任何情况下，本报告中的信息或所表述的意见并不构成对任何人的投资建议。在任何情况下，本公司不对任何人因使用本报告中的任何内容所引致的任何损失负任何责任。

若本报告的接收人非本公司的客户，应在基于本报告作出任何投资决定或就本报告要求任何解释前咨询独立投资顾问。